

## Catalogue critique des types de Poissons du Muséum national d'Histoire naturelle

(Suite)

(Familles des Carangidae et des Nematistiidae)

par W. F. SMITH-VANIZ, M. L. BAUCHOT et M. DESOUTTER \*

La famille des Carangidae comprend environ cent cinquante espèces valides de poissons marins, très diverses dans leur forme et leur organisation ; un grand nombre d'entre elles manifestent au cours de leur croissance de grandes variations dans la coloration, les proportions du corps et des nageoires, la denture et les caractères méristiques.

Ces caractères des Carangidae, joints au fait qu'ils sont généralement abondants sur les marchés et que de nombreuses espèces ont une vaste distribution géographique, font qu'un très grand nombre d'espèces nominales ont été créées par les anciens auteurs à partir de descriptions insuffisantes.

L'importance économique croissante des Carangidae comme source de nourriture, particulièrement dans la région indo-pacifique, a entraîné un besoin accru de publications sérieuses traitant de la taxinomie et de la biologie de ce groupe.

Malheureusement, de nombreux spécimens-types, d'une importance historique incontestable, n'ont pas été étudiés avec tout le soin nécessaire et il en est résulté une confusion considérable sur l'identité de nombreuses espèces nominales. Aussi est-il indispensable et urgent de localiser et identifier les types de plusieurs centaines d'espèces nominales afin de fixer la nomenclature.

En préparant ce catalogue, nous avons essayé de retrouver et mentionner tous les types de Carangidae et Nematistiidae déposés au Muséum national d'Histoire naturelle. Le genre monotypique *Nematistius* a, suivant les auteurs, été considéré comme un membre des Carangidae ou comme appartenant à une famille distincte. Dans une étude récente, ROSENBLATT et BELL (1976) donnent des arguments en faveur du maintien des Nematistiidae.

Nous discutons plus loin les problèmes posés par la nomenclature générique des Carangidae et nous donnons la liste de tous les genres mentionnés dans ce travail, avec pour chacun d'eux la référence de leur description originale, leur espèce-type et son mode de désignation.

\* W. F. SMITH-VANIZ, *Department of Ichthyology, The Academy of Natural Sciences, 19th and the Parkway, Philadelphia, Pennsylvania 19103 U.S.A.*

M. L. BAUCHOT et M. DESOUTTER, *Laboratoire d'Ichtyologie générale et appliquée, Muséum national d'Histoire naturelle, 43, rue Cuvier, 75231 Paris Cedex 05.*

Ce catalogue concerne la plus grande et une des plus importantes collections de types de Carangidae. Trois cent neuf spécimens-types ont été retrouvés, représentant les types primaires (holotypes, paratypes, lectotypes ou syntypes) de cent vingt-huit espèces nominales décrites par GEOFFROY SAINT-HILAIRE, CUVIER, VALENCIENNES, QUOY et GAIMARD, EYDOUX et SOULEYET, GUICHENOT, CASTELNAU, etc. Nous considérons que quarante-deux de ces espèces nominales sont valides (synonymes senior).

Chaque espèce nominale est mentionnée suivant l'ordre alphabétique des noms de genre et d'espèce utilisés dans la description originale. L'orthographe originale est respectée, y compris dans quelques cas l'initiale majuscule du nom spécifique. Pour chaque espèce nominale, nous indiquons : 1) le nom d'auteur, la date, la référence et la page de la description originale ; 2) le statut actuel du taxon s'il est différent du statut original ; 3) le numéro de catalogue d'enregistrement ; 4) le statut typique (holotype, lectotype, syntype ou paratype) ; 5) la localité ou l'origine du type ; 6) le collecteur ou donateur ; 7) le nombre d'exemplaires et leur mode de conservation ; 8) les mensurations suivantes : L.S. longueur standard, L.F. longueur à la fourche, L.T. longueur totale.

Nous indiquons brièvement les caractères distinctifs des holotypes et lectotypes de quelques espèces. Dans quelques cas, des lectotypes ont été choisis afin de fixer la nomenclature ou d'attirer l'attention sur des synonymes plus anciens (synonymes senior). Quelques références bibliographiques récentes sont citées pour aider à l'identification.

Après avoir donné la liste des exemplaires-types présents dans nos collections, nous donnons dans l'annexe I la liste des espèces décrites par des ichthyologistes français et dont les types n'ont pas été retrouvés, ainsi que les espèces nominales décrites seulement à partir de figures ou manuscrits non publiés dus à des voyageurs naturalistes. Vingt-neuf espèces nominales appartiennent à cette catégorie.

Dans une annexe II, nous donnons la liste des cent quarante-neuf exemplaires historiques qui ont servi à CUVIER et VALENCIENNES pour redécrire trente espèces de leurs prédécesseurs.

L'annexe III fournit la liste de dix noms substitués créés par LACEPÈDE, RISSO, CUVIER, VALENCIENNES et CASTELNAU pour des espèces décrites auparavant et dont ils citent les noms et les auteurs. A ces noms substitués ne correspond aucune espèce nouvelle pour la Science, mais, lorsqu'ils existent, les exemplaires ayant servi à établir ces noms nouveaux peuvent être considérés comme types des taxons nominaux substitués.

L'annexe IV concerne une espèce nouvelle décrite sous un nom de genre de la famille des Carangidae, mais rapportée actuellement à la famille des Arripiidae.

Enfin, dans l'annexe V, toutes les espèces nominales mentionnées dans ce catalogue sont données par ordre alphabétique, avec, en regard, leur statut taxinomique actuel.

Nous sommes reconnaissants à plusieurs collègues pour l'aide qu'ils nous ont apportée en déterminant le statut taxinomique de certains types : F. H. BERRY (*Selene* et *Trachinotus*), F. J. MATHER (*Seriola*), et le Dr F. WILLIAMS (espèces du groupe *Citula armata*). Le premier auteur remercie la Food and Agricultural Organisation des Nations Unies qui lui a accordé une bourse de voyage pour qu'il puisse travailler au Muséum national d'Histoire naturelle. Il est particulièrement reconnaissant au Dr W. FISCHER pour l'aide et les encouragements qu'il lui a prodigués dans ses recherches sur les Carangidae.

## Les genres de CARANGIDAE

La nomenclature générique utilisée dans ce catalogue de types est provisoire, car de nombreux genres de Carangidae n'ont pas encore été définis ou révisés de façon satisfaisante, et les relations intrafamiliales ne sont pas bien établies. L'unanimité en ce qui concerne les limites génériques des Carangidae est particulièrement difficile à obtenir car, même si cette famille présente une diversité morphologique exceptionnellement grande, il y a peu de changements brusques ou complets et ceux qui existent peuvent être d'une valeur limitée pour l'établissement des relations phylogénétiques. Dans ce travail, nous considérons comme valides tous les noms du groupe genre dont les espèces composantes constituent à nos yeux un groupe monophylétique.

Quand nous connaissons mieux la phylogénèse des Carangidae, les relations entre quelques-uns de ces taxons seront sans aucun doute mieux traduites par la création de quelques sous-genres, mais créer des sous-genres de Carangidae en se fondant essentiellement sur l'intuition ne nous semble pas à conseiller. Pour le moment, nous croyons préférable, pour la stabilité de la nomenclature, de nous limiter aux genres. Soulignons qu'un certain nombre de genres de Carangidae, largement utilisés dans la littérature récente (*Decapterus*, *Selar*, *Uraspis*, etc.) ne semblent pas plus distincts morphologiquement que ne le sont des genres moins bien connus tels que *Pseudocaranx*, *Hemicaranx* et *Alepes* utilisés dans ce travail.

Après avoir discuté de l'emploi d'un certain nombre de ces noms génériques, nous donnerons la liste de tous les genres utilisés dans ce travail.

**Caranx** Lacepède. — Quelques auteurs (par exemple WAKIYA, 1924; WEBER et DE BEAUFORT, 1931) ont adopté une classification dans laquelle *Caranx* pris au sens large est subdivisé en plusieurs sous-genres. Nous limiterons ici l'emploi de ce nom aux espèces de Carangidae qui ont au moins la partie postérieure de la ligne latérale pourvue de scutelles larges et dures, et la mâchoire supérieure avec une seule rangée externe de canines subégales, de taille moyenne à forte, doublée intérieurement de dents plus petites, en bande. Pour l'attribution générique de *Caranx rhonchus*, voir la discussion p. 17.

**Citula** Cuvier. — Nous attirons spécialement l'attention sur le fait que nous reconnaissons la validité du genre *Citula*, synonyme senior de *Carangoides*. Ce dernier nom a été utilisé par WILLIAMS (1958), SMITH (1972) et tout récemment par WILLIAMS et VENKATARAMANI (1978), mais ces auteurs ou bien n'ont fait aucune référence à *Citula*, ou bien n'ont employé *Carangoides* que pour des raisons de commodité. Les derniers auteurs à avoir reconnu la validité de *Citula* furent WAKIYA (1924) et SUZUKI (1962) mais ce genre était très largement utilisé dans la littérature plus ancienne. *Citula* est un genre « fourre-tout » comprenant environ vingt-quatre espèces valides. Les espèces de *Citula* constituent un ensemble morphologiquement varié, dont quelques-unes ressemblent beaucoup aux espèces de *Caranx* si ce n'est qu'elles n'ont pas de rangée externe de canines subégales à la mâchoire supérieure. Deux espèces atlantiques rangées ici dans *Citula* (*C. ruber* et *C. bartholomaei*) ont habituellement été rapportées à *Caranx*. Enfin, quand sera achevée l'étude de la phylogénèse des Carangidae, à l'échelle mondiale, il est probable que quelques espèces que nous rapportons ici à *Citula* constitueront un sous-genre de *Caranx*.

**Pseudocaranx** Bleeker. — Les quatre espèces de *Pseudocaranx* ont généralement été rapportées à *Caranx* mais elles s'en distinguent facilement par leur denture prémaxillaire qui comprend seulement une ou deux rangées (une seule chez les adultes de grande taille) de dents coniques émoussées, et par leur dorsale épineuse plus haute que la dorsale molle.

**Alepes** Swainson. — Il est évident que *A. melanoptera* Swainson (espèce-type d'*Alepes*) est un synonyme senior de *Selar malam* Bleeker que WILLIAMS (1958) et SEAMAN (1972) ont placé, avec *Caranx mate* (espèce-type d'*Atule*), dans le genre *Atule*. Nous suivons ces auteurs en attribuant ces espèces à un seul et même genre mais nous considérons *Alepes* comme un synonyme senior d'*Atule*. Au moins en ce qui concerne la denture, les quatre espèces d'*Alepes* peuvent être réparties en trois groupes pour lesquels on pourrait utiliser les noms génériques suivants : *Alepes (melanoptera, djedaba et vari)* ; *Atule (mate)* ; *Pantolabus (para)*. En attendant de mieux connaître leur ostéologie et leurs relations interspécifiques, nous préférons réunir toutes ces espèces dans le genre *Alepes*.

**Selene** Lacepède. — Nous suivons F. H. BERRY (*com. pers.*) qui inclut *Vomer* dans la synonymie de *Selene*.

#### LISTE DES GENRES

Cette liste comprend, par ordre alphabétique, tous les genres nominaux mentionnés dans ce catalogue, avec leur espèce-type et son mode de désignation. L'espèce-type de certains genres est douteuse et nous en discutons brièvement.

- Alectis* Rafinesque, 1815, *Analyse de la Nature* : 84 (substitué pour *Gallus* Lacepède, 1802, préoccupé par *Gallus* Moehring, 1758, non binominal et *Gallus* Brisson, 1760, Aves).
- Alepes* Swainson, 1839, *Natural history of fishes, amphibians, and reptiles*, II : 176, 248 (espèce-type : *A. melanoptera* Swainson, 1839, par monotypie).
- Argyreiosus* Lacepède, 1802<sup>1</sup>, *Hist. Nat. Poiss.*, IV : 566 (espèce-type : *Zeus vomer* Linnaeus, 1758, par monotypie).
- Atropus* Oken, 1817, *Isis* : 1182 (espèce-type : *Brama atropus* Bloch et Schneider, 1801, par monotypie).
- Atule* Jordan et Jordan, 1922, *Mem. Carneg. Mus.*, 10 (1) : 38 (espèce-type : *Caranx affinis* Rüppell, 1836 = *Caranx mate* Cuvier in CUVIER et VALENCIENNES, 1833, par désignation originale).
- Blepharis* Cuvier, 1816, *Règne animal*, 1<sup>re</sup> édit., II : 322 (espèce-type : *Zeus ciliaris* Bloch, 1788, par monotypie).
- Caesiomorus* Lacepède, 1801, *Hist. Nat. Poiss.*, III : 92 (espèce-type : *C. baillonii* Lacepède, 1801, par désignation subséquente de JORDAN, 1917, *Genera of Fishes*, pt. 1 : 16).
- Carangoides* Bleeker, 1851, *Natuurk. Tijdschr. Ned.-Indië.*, 1 : 343, 352 (espèce-type : *Caranx praeustus* Bennett, 1830, par désignation subséquente de JORDAN, 1919, *Genera of Fishes*, pt. 2 : 248).
- Caranx*<sup>2</sup> Lacepède, 1801, *Hist. Nat. Poiss.*, III : 57 (espèce-type : *Scomber carangus* Bloch, 1793 = *Scomber hippos* Linnaeus, 1766, par désignation subséquente de JORDAN et GILBERT, 1882, *U.S. Nat. Mus. Bull.*, 16 : 970, non 433).

1. Pour les dates exactes de l'« Histoire Naturelle des Poissons » de LACEPÈDE, voir ROUX, 1973.

2. L'espèce-type de *Caranx* est douteuse et il n'y a à cet égard aucun consensus parmi les récents auteurs. Pour la discussion de ce problème, voir GINSBURG (1952 : 91-92).

- Chorinemus* Cuvier in CUVIER et VALENCIENNES, 1832, Hist. Nat. Poiss., VIII : 367 (espèce-type : *Scomberoides comersonnianus* Lacepède, 1801, par désignation subséquente de JORDAN, 1917, Genera of Fishes, pt. 1 : 137).
- Citula* Cuvier, 1816, Règne animal, 1<sup>re</sup> édit., II : 315 (espèce-type : « l'espèce est nouvelle » = *Caranx citula* Cuvier in CUVIER et VALENCIENNES, 1833 = *Citula armata* Rüppell, 1830, par monotypie).
- Decapterus* Bleeker, 1851, *Natuurk. Tijdschr. Ned.-Indië.*, **1** : 342, 352, 358 (espèce-type : *Caranx kurra* Cuvier in CUVIER et VALENCIENNES, 1833 (= *Caranx russelli* Rüppell, 1830) par désignation subséquente de JORDAN et GILBERT, 1882, *U. S. Nat. Mus. Bull.*, **16** : 432).
- Elagatis* Bennett, 1840, *Narr. Whaling Voy.*, **2** : 283 (espèce-type : *E. bipinnulata* Bennett, 1840 = *Seriola bipinnulata* Quoy et Gaimard, 1824, par monotypie).
- Gallichthys* Cuvier in CUVIER et VALENCIENNES, 1833, Hist. Nat. Poiss., IX : 264 (espèce-type : *G. major* Cuvier, 1833 = *Scyris indicus* Rüppell, 1828, par désignation subséquente de JORDAN, 1919, Genera of Fishes, pt. 2 : 178).
- Gallus* Lacepède, 1802, Hist. Nat. Poiss., IV : 583 (espèce-type : *G. virescens* Lacepède, 1802 = *Zens ciliaris* Bloch, 1788, par monotypie : préoccupé par *Gallus Moehring*, 1758, non binominal et *Gallus* Brisson, 1760, Aves).
- Gnathanonon* Bleeker, 1851, *Natuurk. Tijdschr. Ned.-Indië.*, **1** : 343, 352 (espèce-type : *Scomber speciosus* Forsskål, 1775, par monotypie).
- Hemicaranx* Bleeker, 1862, *Versl. Kon. Akad. Wet.*, **14** : 135, 137 (espèce-type : *H. marginatus* Bleeker, 1862 = *Caranx bicolor* Günther, 1860, par désignation originale).
- Hymis* Cuvier in CUVIER et VALENCIENNES, 1833, Hist. Nat. Poiss., IX : 195 (espèce-type : *H. goreensis* Cuvier, 1833 = *Gallus alexandrinus* Geoffroy Saint-Hilaire, 1817, par monotypie).
- Hypacanthus* Rafinesque, 1810, Caratteri Alcuni Nuovi generi : 43 (mal orthographié *Hypacantus*) (espèce-type : *Centronotus vadigo* Lacepède, 1801 = *Scomber amia* Linnaeus, 1758, par désignation subséquente de SMITH-VANIZ et STAIGER, 1973, *Proc. Calif. Acad. Sci.*, **39** (13) : 228).
- Irex* Valenciennes, 1862, *C.r. Acad. Sci.*, **54** : 1205 (espèce-type : *I. indicus* Valenciennes, 1862 = *Seriola bipinnulata* Quoy et Gaimard, 1824, par désignation subséquente de JORDAN, 1919, Genera of Fishes, pt. 3 : 321).
- Lichia* Cuvier, 1816, Règne animal, 1<sup>re</sup> édit., II : 321 (espèce-type : *Scomber amia* Linnaeus, 1758, par monotypie).
- Nauclerus* Cuvier in CUVIER et VALENCIENNES, 1833, Hist. Nat. Poiss., IX : 184 (espèce-type : *N. compressus* Valenciennes, 1833 = *Gasterosteus ductor* Linnaeus, 1758, par désignation subséquente de JORDAN, 1917, Genera of Fishes, pt. 1 : 142).
- Naucrates* Rafinesque, 1810, Caratteri Alcuni Nuovi generi : 43 (espèce-type : *N. conductor* Rafinesque, 1810 = *Gasterosteus ductor* Linnaeus, 1758, par désignation subséquente de JORDAN et GILBERT, 1882, *U.S. Nat. Mus. Bull.*, **16** : 443).
- Nematistius* Gill, 1862, *Proc. Acad. nat. Sci. Philad.*, **14** : 258 (espèce-type : *N. pectoralis* Gill, 1862, par monotypie).
- Oligoplites* Gill, 1863, *Proc. Acad. nat. Sci. Philad.*, **15** : 166 (espèce-type : *Chorinemus occidentalis* Günther, 1860 = *Scomber saurus* Bloch et Schneider, 1801, par désignation subséquente de JORDAN et GILBERT, 1882, *U.S. Nat. Mus. Bull.*, **16** : 447). Les auteurs ont cité aussi *Gasterosteus occidentalis* Linnaeus, 1758 (= un *nomen dubium*) comme espèce-type et indiqué *C. occidentalis* Günther comme synonyme.

- Olistus* Cuvier, 1829, Règne animal, 2<sup>e</sup> éd., II : 209 (espèce-type : *O. malabaricus* Cuvier in CUVIER et VALENCIENNES, 1833, par désignation subséquente de JORDAN, 1917, Genera of Fishes, pt. 1 : 129, préoccupée par *Scomber malabaricus* Bloch et Schneider, 1801 = *Olistus hedlandensis* Whitley, 1934, premier nom valide).
- Pantolabus* Whitley, 1931, *Rec. Aust. Mus.*, **18** (3) : 108 (espèce-type : *Caranx parasitus* Garman, 1903 = *Caranx para* Cuvier in CUVIER et VALENCIENNES, 1833, par désignation originale et monotypie).
- Portluneus* Valenciennes in CUVIER et VALENCIENNES, 1833, *Hist. Nat. Poiss.*, IX : 255 (espèce-type : *P. argenteus* Valenciennes, 1833 = *Scomber amia* Linnaeus, 1758, par monotypie).
- Pseudocaranx* Bleeker, 1863, *Natuurk. Verh. holland Maatsch. Wet. Haarlem*, **18** (2) : 82 (espèce-type : *Scomber denter* Bloch et Schneider, 1801, par désignation subséquente de FOWLER, 1936, *Amer. Mus. Nat. Hist. Bull.*, **70** (2) : 692).
- Scomberoides*<sup>1</sup> Lacepède, 1801, *Hist. Nat. Poiss.*, III : 50 (espèce-type : *S. commersonianus* Lacepède, 1801, par désignation subséquente de JORDAN, 1917, Genera of Fishes, pt. 1 : 60).
- Scyris* Cuvier, 1829, Règne animal, 2<sup>e</sup> éd., II : 209 (espèce-type : *Gallus alexandrinus* Geoffroy Saint-Hilaire, 1817, par monotypie).
- Selar* Bleeker, 1851, *Natuurk. Tijdschr. Ned.-Indië*, **1** : 343, 352 (espèce-type : *Caranx boops* Cuvier in CUVIER et VALENCIENNES, 1833, par désignation subséquente, entre parenthèses, de JORDAN et EVERMANN, 1896, *U.S. Nat. Bull.*, **47** (pt. 1) : 916).
- Selaroides* Bleeker, 1851, *Natuurk. Tijdschr. Ned.-Indië*, **1** : 343, 352 (espèce-type : *Caranx leptolepis* [Kuhl et Van Hasselt] Cuvier in CUVIER et VALENCIENNES, 1833, par monotypie).
- Selene* Lacepède, 1802, *Hist. Nat. Poiss.*, IV : 560 (espèce-type : *S. argentea* Lacepède, 1802 = *Zeus vomer* Linnaeus, 1758, par désignation subséquente de JORDAN et GILBERT, 1882, *U.S. Nat. Mus. Bull.*, **16** : 439).
- Seriola* Cuvier, 1816, Règne animal, 1<sup>re</sup> éd., II : 315 (espèce-type : *Caranx dumerili* Risso, 1810, par monotypie).
- Seriolina* Wakiya, 1924, *Ann. Carneg. Mus.*, **15** (2-3) : 222, 230 (espèce-type : *Seriola intermedia* Temminck et Seblegel, 1845 = *Nomeus nigrofasciata* Rüppell, 1829, par monotypie).
- Seriolophus* Guichenot, 1867, *Mém. Soc. natn. Sci. nat. math. Cherbourg* : 93 (espèce-type : *S. carangoides* Guichenot, 1867 = *Nematistius pectoralis* Gill, 1862, par monotypie).
- Trachinotus* Lacepède, 1801, *Hist. Nat. Poiss.*, III : 78 (espèce-type : *Scomber falcatus* Forsskål, 1775, par monotypie, préoccupée par *Labrus falcatus* Linnaeus, 1758 = *Caesimorus blochii* Lacepède, 1801, premier nom valide).
- Trachurus*<sup>2</sup> Rafinesque, 1810, *Caratteri Aleuni Nuovi generi* : 41 (espèce-type : ? *Caranx suareus* [Risso] Cuvier in CUVIER et VALENCIENNES, 1833 = *Seriola picturata* Bowdich, 1825).
- Ulua* Jordan et Snyder, 1908, *Mem. Carneg. Mus.*, **4** (2) : 39 (espèce-type : *U. richardsoni* Jordan et Snyder, 1908 = *Caranx mentalis* [Ehrenberg] Cuvier in CUVIER et VALENCIENNES, 1833, par monotypie et par originale désignation).
- Uraspis* Bleeker, 1855, *Natuurk. Tijdschr. Ned.-Indië*, **8** : 417 (espèce-type : *U. carangoides* Bleeker,

1. SMITH-VANIZ et STAIGER (1973 : 191-192), dans leur révision récente, ont montré que *Scomberoides* est un synonyme senior de *Chorinemus*. Malheureusement, ils ignoraient la désignation par JORDAN et GILBERT (1882 : 446) de *S. noelii* comme espèce-type de *Scomberoides*. *S. noelii* étant un *nomen dubium*, *Scomberoides* ne peut être valide. Toutefois, comme *Scomberoides* a été reconnu comme valide dans la plus récente révision du genre, et a été largement employé (mais pas exclusivement) dans un grand nombre de publications, et parce que son rejet n'entraînerait qu'une grande confusion, ce nom est ici retenu comme synonyme senior.

2. Voir BERRY et COHEN (1974 : 184-185) pour la discussion détaillée concernant l'espèce-type de *Trachurus*.

1855 [homonyme secondaire junior dans *Caranx*] = *U. uraspis* Günther, 1860, par désignation subséquente, entre parenthèses, de JORDAN et EVERMANN, 1896, *U.S. Nat. Mus. Bull.*, **47** (pt. 1) : 916).

*Vomer* Cuvier, 1816, Règne animal, 1<sup>re</sup> éd., II : 316 (espèce-type : *V. brownii* Cuvier in CUVIER et VALENCIENNES, 1833 = *V. brownii* Agassiz in SPIX et AGASSIZ, 1831, par désignation subséquente de JORDAN et GILBERT, 1882, *U.S. Nat. Mus. Bull.*, **16** : 440).

Famille des CARANGIDAE

Genre **BLEPHARIS** Cuvier, 1816

**Blepharis indicus** Cuvier, 1833, *in* CUV. VAL., Hist. Nat. Poiss., IX : 154.

= *Alectis ciliaris* (Bloch, 1788).

A. 6841. — Holotype. Moluques. PÉRON. Voy. « Géographe » (1800-1804). 1 ex. alcool, mauvais état. L.S. : 109 mm.

**Blepharis major** Cuvier, 1833, *in* CUV. VAL., Hist. Nat. Poiss., IX : 163.

= *Alectis ciliaris* (Bloch, 1788).

A. 7451. — Holotype. Antilles. PLÉE. 1 ex. sec. L.S. : 357 mm ; L.F. : 381 mm ; L.T. : 415 mm.

**Blepharis sutor** Cuvier, 1833, *in* CUV. VAL., Hist. Nat. Poiss., IX : 161, pl. 253.

= *Alectis ciliaris* (Bloch, 1788).

A. 6842. — Holotype. La Martinique. PLÉE. 1 ex. alcool. L.S. : 63 mm ; L.F. : 69,4 mm.

Genre **CARANX** Lacepède, 1801

**Caranx amblyrhynchus** Cuvier, 1833, *in* CUV. VAL., Hist. Nat. Poiss., IX : 100, pl. 248.

= *Hemicaranx amblyrhynchus* (Cuvier, 1833).

5843. — Syntypes. Brésil. DELALANDE. 2 ex. alcool. L.S. : 140 et 141 mm ; L.F. : 150 et 151 mm ; L.T. : 180 et 180 mm.

**Caranx auroguttatus** [Ehrenberg] Cuvier<sup>1</sup>, 1833, *in* CUV. VAL., Hist. Nat. Poiss., IX : 71.

= *Citula bajad* (Forsskål, 1775).

La photographie excellente et la radiographie du type de *Scomber bajad* Forsskål, publiées par KLAUSEWITZ et NIELSEN (1965) ainsi que les renseignements complémentaires que nous a aimablement fournis NIELSEN (*in litt.*) ont permis de reconnaître cette espèce comme synonyme senior de *C. auroguttatus*.

A. 5587. — Syntype. Mer Rouge. EHRENBURG. 1 ex. sec. L.S. : 326 mm ; L.F. : 351 mm.

A. 5752. — Syntype. Mer Rouge. RÜPPELL, 1830 (donné sous le nom de *Scomber fulvoguttatus*). 1 ex. sec. L.S. : 370 mm ; L.F. : 395 mm ; L.T. : 435 mm.

1. CUVIER attribue cette espèce à EHRENBURG, mais ce nom étant emprunté à une source manuscrite, la description originale revient bien à CUVIER. Pour le problème des « auteurs secondaires », voir BAUCHOT *et al.*, 1970.



Un exemplaire sec du musée de Berlin (n° 1537) rapporté de Mer Rouge par EHRENBURG peut être considéré comme syntype de l'espèce. Un autre exemplaire, non numéroté, porte la mention *C. immaculatus* ; CUVIER le mentionne comme « n'étant peut-être qu'une variété ».

**Caranx Bartholomaei** Cuvier, 1833, in CUV. VAL., Hist. Nat. Poiss., IX : 400.

= *Citula bartholomaei* (Cuvier, 1833).

5840. — Holotype. Ile de Saint-Barthélémi. CUORIS. 1 ex. alcool. L.S. : 144 mm ; L.F. : 453 mm ; L.T. : 169 mm.

**Caranx Belengerii** Cuvier, 1833, in CUV. VAL., Hist. Nat. Poiss., IX : 416.

= *Caranx sexfasciatus* Quoy et Gaimard, 1824.

A. 540. — Syntypes. Malabar. BÉLENGER. 2 ex. alcool. L.S. : 115 et 126 mm ; L.F. : 123,5 et 136 mm ; L.T. : 136 et 153 mm.

**Caranx Blochii** Cuvier, 1833, in CUV. VAL., Hist. Nat. Poiss., IX : 69.

Taxon nominal substitué pour *Scomber ruber* Bloch, 1793.

= *Citula ruber* (Bloch, 1793).

940. — Syntype du taxon nominal substitué. Saint-Thomas. PLÉE. 1 ex. alcool. L.S. : 182 mm. L.F. : 497 mm ; L.T. : 221 mm.

4360. — Syntype du taxon nominal substitué. Martinique. GARNOT. 1 ex. alcool. L.S. : 207 mm ; L.F. : 220 mm ; L.T. : 257 mm.

5846. — Syntype du taxon nominal substitué. Cuba. RAMON DE LA SAGRA. 1 ex. alcool. L.S. : 228 mm ; L.F. : 244 mm ; L.T. : 283 mm.

= *Selar crumenophthalmus* (Bloch, 1793).

5845. — Syntype du taxon nominal substitué. Cuba. RAMON DE LA SAGRA. 1 ex. alcool. L.S. : 215 mm ; L.F. : 234 mm ; L.T. : 257 mm.

**Caranx boops** Cuvier, 1833, in CUV. VAL., Hist. Nat. Poiss., IX : 46.

= *Selar boops* (Cuvier, 1833).

5815. — Syntype. Vanicolo. QUOY et GAIMARD. 1 ex. alcool. L.S. : 242 mm ; L.F. : 260 mm ; L.T. : 291 mm.

Les exemplaires originaires d'Amboine n'ont pas été retrouvés.

**Caranx cambon** Cuvier, 1833, in CUV. VAL., Hist. Nat. Poiss., IX : 60.

= *Alepes para* (Cuvier, 1833).

5860. — Syntypes. Batavia. REYNAUD. 6 ex. alcool. L.S. : 74, 74, 74, 79, 80 et 86 mm ; L.F. : 82, 82, 82, 87, 88 et 95 mm ; L.T. : 93, 94, 94, 101, 98 et 108 mm.

**Caranx chilensis** Guichenot, 1848, in GAY, Hist. Fis. Pol. Chile : 235, pl. 6, fig. 2.

= *Pseudocaranx chilensis* (Guichenot, 1848).

5844. — Holotype. Ile Juan Fernandez. GAY. 1 ex. alcool. L.S. : 254 mm ; L.F. : 272 mm ; L.T. : 320 mm.

**Caranx chrysophrys** Cuvier, 1833, in CUV. VAL., Hist. Nat. Poiss., IX : 77, pl. 247.

= *Citula chrysophrys* (Cuvier, 1833).

A. 560. — Holotype. Les Sèches. DUSSUMIER. 1 ex. alcool. L.S. : 252 mm ; L.F. : 274 mm ; L.T. : 312 mm.

**Caranx ciliaris** Cuvier, 1833, in CUV. VAL., Hist. Nat. Poiss., IX : 129.

= *nomen dubium*.

L'exemplaire-type ne présente plus d'arcs branchiaux et puisque la description originale ne mentionne pas le nombre de branchiospines, *Caranx ciliaris* doit être considéré comme un *nomen dubium*. Cette espèce nominale est probablement synonyme soit de *Citula armata* Rüppell soit de *Citula hedlandensis* (Whitley) mais, comme le montrent WILLIAMS *et al.* dans un travail sous presse, le nombre de branchiospines est un caractère essentiel pour distinguer ces deux espèces très voisines.

A. 5547. — Holotype. Pondichéry. SONNERAT. 1 ex. sec. L.S. : 92,5 mm ; L.F. : 102 mm ; L.T. : 116,5 mm.

L'exemplaire rapporté de Java par KUHLE et VAN HASSELT n'a pas été retrouvé.

**Caranx citula** Cuvier, 1833, in CUV. VAL., Hist. Nat. Poiss., IX : 126, pl. 250.

SMITH (1973) mentionne *C. citula* comme synonyme junior de *Citula ciliaria* Rüppell, mais WILLIAMS *et al.*, dans un travail sous presse, expliquent pourquoi *C. ciliaria* doit être considéré comme un *nomen dubium*.

A. 6182. — Holotype = *Citula armata* Rüppell, 1830. Origine inconnue. Cabinet du Stadhouder. 1 ex. alcool. L.S. : 165 mm ; L.F. : 178 mm ; L.T. : 205 mm.

A. 6181. — Paratype = *Citula armata* Rüppell, 1830. Mer Rouge. EHRENBURG. 1 ex. alcool, mauvais état. L.S. : 171 mm ; L.F. : 183 mm ; L.T. : 205 mm.

A. 6102. — Paratype = *Citula hedlandensis* (Whitley, 1934). Nouvelle-Guinée. QUOY et GAIMARD. 1 ex. alcool. L.S. : 163 mm ; L.F. : 172 mm ; L.T. : 196 mm.

B. 2881. — Paratype = *Ulua mentalis* (Cuvier, 1833). Mer Rouge. EHRENBURG. 1 ex. alcool, mauvais état. L.S. : 206 mm ; L.F. : 222 mm ; L.T. : 258 mm.

Les deux exemplaires dus à EHRENBURG, A. 6181 et B. 2881, avaient été nommés par lui *Caranx cirrhosus*. Ce nom n'ayant pas été publié, *Caranx citula* n'est pas un taxon nominal substitué.

Le musée de Berlin possède deux exemplaires (nos 1571 et 1572) dus à EHRENBURG, également paratypes.

**Caranx Dumerili** Risso, 1810, Icht. Nice : 175, pl. 6, fig. 20.

Redécrite in RISSO, 1826, Hist. Nat. Eur. Merid., III : 424, sous le nom de *Seriola Dumerili* et par CUVIER, 1833, in CUV. VAL., Hist. Nat. Poiss., IX : 201, pl. 258, sous le nom de *Seriola Dumerili*.

= *Seriola dumerilii* (Risso, 1810).

B. 868. — Holotype. Nice. RISSO. 1 ex. sec, en mauvais état. L.S. : 283 mm ; L.F. : 305 mm ; L.T. : env. 325 mm.

**Caranx ekala** Cuvier, 1833, in CUV. VAL., Hist. Nat. Poiss., IX : 117.

CUVIER identifie cette espèce au poisson figuré par RUSSEL sous le nom de Ekalaparah, pl. 146 et décrit in II : 35.

= *Caranx ignobilis* (Forsskål, 1775).

A. 6116. — Syntype. Malabar. DUSSUMIER. 1 ex. alcool. L.S. : 129 mm ; L.F. : 138 mm ; L.T. : 164 mm.

L'exemplaire originaire de Bombay n'a pas été retrouvé.

**Caranx fallax** Cuvier, 1833, in CUV. VAL., Hist. Nat. Poiss., IX : 95.

= *Caranx latus* Agassiz in SPIX et AGASSIZ, 1831.

A. 539. — Syntype désigné ici comme lectotype. Ile de la Trinité. LHERMINIER. 1 ex. alcool. L.S. : 154 mm ; L.F. : 165 mm ; L.T. : 190 mm. Gorge entièrement écailleuse ; mâchoire supérieure allant jusqu'au niveau du bord postérieur de l'œil ; Dorsale VIII-I, 21 ; Anale II-I, 16. Branchiospines (rudiments compris) 7 + 17 ; scutelles : 36.

A. 6056. — Syntype et paralectotype. Cuba. DESMAREST. 1 ex. alcool. L.S. : 115 mm ; L.F. : 124 mm ; L.T. : 141 mm.

A. 6136. — Syntype et paralectotype. Porto-Rico. PLÉE. 1 ex. sec. L.S. : 241 mm ; L.F. : 250 mm ; L.T. : 277 mm.

700. — Syntype et paralectotype. Brésil. DELALANDE. 1 ex. alcool. L.S. : 130 mm ; L.F. : 140 mm ; L.T. : 158 mm.

= *Caranx* sp.

A. 6057. — Syntype et paralectotype. Brésil. GUÉRIN. 1 ex. alcool. L.S. : 79 mm ; L.F. : 91 mm.

Nous ne sommes pas en mesure d'attribuer un nom spécifique à ce paralectotype, mais il est clair qu'il n'appartient pas à la même espèce que le lectotype de *C. fallax* dont il se distingue très nettement par la gorge complètement nue, les nageoires dorsale et anale fortement falciformes, deux rayons mous de plus à l'anale, et un plus grand nombre de branchiospines (8 + 20 à droite et 7 + 19 à gauche). Aucun *Caranx* atlantique, à notre connaissance, ne présente l'ensemble de ces caractères.

**Caranx Forsteri** Cuvier, 1833, in CUV. VAL., Hist. Nat. Poiss., IX : 107.

= *Caranx sexfasciatus* Quoy et Gaimard, 1824.

A. 563. — Syntype désigné ici comme lectotype. Ile de France. DESJARDIN. 1 ex. alcool. L.S. : 258 mm ; L.F. : 272 mm ; L.T. : 299 mm. Longueur de la tête : 74,8 mm ; diamètre de l'œil : 20,8 mm ; gorge entièrement écailleuse ; dorsale : VIII-I, 19 ; anale : II-I, 16 ; branchiospines (rudiments compris) 5 + 19 ; scutelles : 33.

A. 6058. — Syntypes et paralectotypes. Côte de Malabar. BÉLENGER. 2 ex. alcool. L.S. : 88 et 111 mm ; L.F. : 93 et 116 mm ; L.T. : 101 et 130 mm.

A. 6059. — Syntype et paralectotype. Nouvelle-Guinée. QUOY et GAIMARD. 1 ex. alcool. L.S. : 116 mm ; L.F. : 126 mm ; L.T. : 143,5 mm.

A. 6060. — Syntypes et paralectotypes. Célèbes. QUOY et GAIMARD. 2 ex. alcool. L.S. : 101 et 111 mm ; L.F. : 108 et 118 mm ; L.T. : 116 et 128 mm.

= *Caranx melampygus* Cuvier, 1833.

739. — Syntypes et paralectotypes. Vanicolo. QUOY et GAIMARD. 3 ex. alcool. L.S. : 73, 80 et 82 mm ; L.F. : 77, 86 et 87 mm ; L.T. : 89, 95 et 95 mm.

L'exemplaire rapporté de Nouvelle-Irlande n'a pas été retrouvé.

**Caranx fusus** E. Geoffroy Saint-Hilaire, 1817. Descr. Égypte, Paris, Atlas, 1, pl. 24, fig. 3 ; description par I. GEOFFROY SAINT-HILAIRE, 1827. Descr. Égypte, Paris : 330.  
Redécrite par CUVIER, 1833, in CUV. VAL., Hist. Nat. Poiss., IX : 52.

= *Caranx crysos* (Mitchill, 1815).

5857. — Holotype. Alexandrie. E. GEOFFROY SAINT-HILAIRE. 1 ex. alcool. L.S. : 123 mm ; L.F. : 134 mm ; L.T. : 146 mm.

Quelques auteurs (F. H. BERRY, *comm. pers.*) pensent que *C. fusus* (de l'Atlantique est) et *C. crysos* (de l'Atlantique ouest) sont des espèces jumelles distinctes. En attendant la publication des données qui justifient cette opinion, nous préférons réunir ces deux espèces sous le nom valide le plus ancien comme l'ont fait HUREAU et TORTONESE (1973).

**Caranx georgianus** Cuvier, 1833, in CUV. VAL., Hist. Nat. Poiss., IX : 85.

= *Pseudocaranx dentex* (Bloch et Schneider, 1801).

5854. — Syntypes. Port du Roi George (Nouvelle-Hollande). QUOY et GAIMARD. 2 ex. alcool. L.S. : 130 et 153 mm ; L.F. : 142 et 166 mm ; L.T. : 155 et 187 mm.

Voir plus loin la discussion au sujet de *Caranx platessa*.

**Caranx gymnotethus** Cuvier, 1833 in CUV. VAL., Hist. Nat. Poiss., IX : 73.

= *Citula gymnotethus* (Cuvier, 1833).

A. 5582. — Holotype. Les Seychelles. DUSSUMIER. 1 ex. sec. L.S. : 388 mm ; L.F. : 414 mm ; L.T. : 456 mm.

**Caranx ire** Cuvier, 1833, in CUV. VAL., Hist. Nat. Poiss., IX : 57.

= *Citula praeustus* (Bennett, 1830).

5847. — Holotype. Baie de Pondichéry. LESCHENAULT. 1 ex. alcool. L.S. : 130 mm ; L.F. : 139 mm ; L.T. : 165 mm.

**Caranx Jacobeus** Cuvier, 1833, in CUV. VAL., Hist. Nat. Poiss., IX : 42.

= *Decapterus macarellus* (Cuvier, 1833).

5849. — Holotype. Praia-San-Iago (îles du Cap Vert). QUOY et GAIMARD. 1 ex. alcool. L.S. : 260 mm ; L.F. : 274 mm ; L.T. : 295 mm.

**Caranx kalla** Cuvier, 1833, in CUV. VAL., Hist. Nat. Poiss., IX : 49.

= *Alepes djedaba* (Forsskål, 1775).

L'excellente photographie et la radiographie du type de *Scomber djedaba* Forsskål, publiées par KLAUSEWITZ et NIELSEN (1965), ainsi que les renseignements complémentaires aimablement

fournis par NIELSEN (*in litt.*), permettent de reconnaître cette espèce comme un synonyme senior de *Caranx kalla*. Voir également la discussion au sujet de *Caranx para*.

A. 6081. — Syntype désigné ici comme lectotype (fig. 1). Côte de Malabar. DUSSUMIER. 1 ex. alcool. L.S. : 103 mm ; L.F. : 114 mm. Dents en une seule rangée sur le prémaxillaire et le dentaire ; dorsale : VIII-1, 23 ; anale : II-1, 20 ; branchiospines : 12 + 28 (à droite), 27 (à gauche) ; écailles et scutelles de la ligne latérale (à droite et à gauche) respectivement 34-32 et 44-43.

A. 6082. — Syntype et paralectotype. Mer Rouge. GEOFFROY SAINT-HILAIRE. 1 ex. alcool. L.S. : 107,6 mm ; L.F. : 120 mm.

A. 6126. — Syntype et paralectotype. Pondichéry. LESCHENAULT. 1 ex. sec. L.S. : 212 mm ; L.F. : 235 mm.

A. 6127. — Syntype et paralectotype. Pondichéry. LESCHENAULT. 1 ex. sec. L.S. : 202 mm ; L.F. : 223,5 mm.

A. 6128. — Syntype et paralectotype. Pondichéry. SONNERAT. 1 ex. sec. L.S. : 163 mm ; L.F. : 177 mm ; L.T. : 203 mm.

A. 6129. — Syntype et paralectotype. Mer des Indes. 1 ex. sec. L.S. : 174 mm ; L.F. : 191 mm ; L.T. : 221 mm.

A. 6145. — Syntype et paralectotype. Pondichéry. LESCHENAULT. 1 ex. alcool. L.S. : 152 mm ; L.F. : 166 mm.

5858. — Syntype et paralectotype. Pondichéry. DUSSUMIER. 1 ex. alcool. L.S. : 243 mm ; L.F. : 261 mm ; L.T. : 292 mm.

A. 6204. — Syntypes et paralectotypes. Malabar. BÉLENGER. 2 ex. alcool. L.S. : 123 et 135 mm ; L.F. : 134 et 147 mm ; L.T. : 153 et 161 mm.

A. 6203. — Syntypes et paralectotypes. Malabar. BÉLENGER. 2 ex. alcool. L.S. : 153 et 162 mm ; L.F. : 167 et 175 mm ; L.T. : env. 190 et 201 mm.

**Caranx kiliche** Cuvier, 1833, *in* CUV. VAL., Hist. Nat. Poiss., IX : 43.

= *Decapterus russelli* (Rüppell, 1830).

5848. — Holotype (fig. 2). Pondichéry. LESCHENAULT. 1 ex. alcool. L.S. : 134 mm ; L.F., 142 mm ; L.T. : 155 mm.

Après l'examen d'un grand nombre de *Decapterus* de la mer Rouge, il semble que deux *Decapterus* seulement apparaissent dans cette aire : *D. macarellus* et une espèce conspécifique avec le type de *D. kiliche*. De ces deux *Decapterus* de la mer Rouge, la dernière espèce s'accorde le mieux avec la description originale de *Caranx russelli* Rüppell. Dans une publication ultérieure, le premier auteur a l'intention de désigner un exemplaire de la mer Rouge, conspécifique avec *D. kiliche*, comme néotype de *C. russelli*. Cette désignation stabilisera la nomenclature et conservera *C. russelli* comme le plus ancien nom valide pour une espèce de *Decapterus*.

Notons que la désignation par BERTIN et DOLLFUS (1948 : 7) d'un néotype de *C. russelli*, fondé sur un spécimen du Japon, n'est pas valide ; en effet, elle ne satisfait pas pleinement aux exigences de l'article 75 (c-5) du Code international de nomenclature zoologique, selon lequel « le néotype provient d'une localité aussi voisine que possible de la localité-type originale ». De plus, ce spécimen (coll. Carnegie Museum n° 7706, maintenant FMNH 59 432) est conspécifique avec *Decapterus muroadsi* (Temminck et Schlegel, 1844), espèce connue seulement du Japon et d'Hawaii.

**Caranx leptolepis** [Kuhl et van Hasselt] Cuvier, 1833, *in* CUV. VAL., Hist. Nat. Poiss., IX : 63.

= *Selaroides leptolepis* ([Kuhl et van Hasselt] Cuvier, 1833).

A. 6080. — Holotype. Java. KUHLE et VAN HASSELT. 1 ex. alcool. L.S. : 113 mm ; L.F. : 121 mm ; L.T. : 138 mm.

**Caranx Lessonii** Cuvier *in* Lesson, 1830, Voy. « Coquille », II : 155, pl. 31, fig. 1.

Redécrite par CUVIER, 1833, *in* CUV. VAL., Hist. Nat. Poiss., IX : 113.

= *Caranx ignobilis* (Forsskål, 1775).

A. 6048. — Holotype. Nouvelle-Guinée. LESSON et GARNOT. 1 ex. alcool. L.S. : 116 mm ; L.F. : 124 mm ; L.T. : 142 mm.

**Caranx luna** E. Geoffroy Saint-Hilaire, 1817. Descr. Égypte, Paris, Atlas, 1, pl. 23, fig. 3-4.  
Description par I. GEOFFROY SAINT-HILAIRE, 1827. Descr. Égypte, Paris : 327.

Redécrite par CUVIER, 1833, *in* CUV. VAL., Hist. Nat. Poiss., IX : 80.

= *Pseudocaranx dentex* (Bloch et Schneider, 1801).

5855. — Holotype. Alexandrie. GEOFFROY SAINT-HILAIRE. 1 ex. alcool. L.S. : 224 mm ; L.F. : 241 mm ; L.T. : 278 mm.

**Caranx macarellus** Cuvier, 1833, *in* CUV. VAL., Hist. Nat. Poiss., IX : 40.

= *Decapterus macarellus* (Cuvier, 1833).

5850. — Lectotype désigné par F. H. BERRY (1968 : 161). La Martinique. PLÉE. 1 ex. alcool. L.S. : 256 mm ; L.F. : 269 mm ; L.T. : 295 mm.

B. 2880. — Syntype et paralectotype. La Martinique. PLÉE. 1 ex. alcool. L.S. : 127 mm ; L.F. : 138 mm ; L.T. : 148 mm.

A. 6245. — Syntype et paralectotype. La Martinique. GARNOT. 1 ex. alcool. L.S. : 243 mm ; L.F. : 256 mm ; L.T. : 266 mm.

**Caranx mate** Cuvier, 1833, *in* CUV. VAL., Hist. Nat. Poiss., IX : 54.

= *Alepes mate* (Cuvier, 1833).

A. 5489. — Syntype. Pondichéry. LESCHENAULT. 1 ex. sec. L.S. : 179 mm ; L.F. : 188 mm ; L.T. : env. 195 mm.

A. 5523. — Syntype. Pondichéry. LESCHENAULT. 1 ex. sec. L.S. : 239 mm ; L.F. : 255 mm ; L.T. : 266 mm.

5838. — Syntype. Séchelles. DUSSUMIER. 1 ex. alcool. L.S. : 253 mm ; L.F. : 271 mm ; L.T. : 297 mm.

5839. — Syntype. Détroit d'Antjer. RAYNAUD. 1 ex. alcool. mauvais état. L.S. : 81 mm.

5837. — Syntype. Nouvelle-Guinée. QUOY et GAIMARD. 1 ex. alcool. L.S. : 184 mm ; L.F. : 193 mm.

**Caranx mauritianus** Quoy et Gaimard, 1824, Voy. « Uranie », Zool : 359.

Redécrite par CUVIER, 1833, *in* CUV. VAL., Hist. Nat. Poiss., IX : 60.

= *Selar crumenophthalmus* (Bloch, 1793).

A. 6169. — Holotype. Ile de France. QUOY et GAIMARD. 1 ex. alcool. L.S. : 147 mm ; L.F. : 158 mm ; L.T. : 172 mm.

**Caranx melampygius** Cuvier, 1833, *in* CUV. VAL., Hist. Nat. Poiss., IX : 116.

A. 6083. — Syntype. Waigiou. LESSON et GARNOT d'après CUVIER; QUOY et GAIMARD d'après le registre d'entrée. 1 ex. alcool. L.S. : 230 mm ; L.F. : 246 mm ; L.T. : 290 mm.

A. 6028. — Syntype. Boufou. LESSON et GARNOT. 1 ex. alcool. L.S. : 205 mm ; L.T. : 260 mm.

A. 6162. — Syntype. Vanicolo. QUOY et GAIMARD. 1 ex. alcool. L.S. : 168 mm ; L.F. : 180 mm ; L.T. : 210 mm.

A. 6163. — Syntype. Vanicolo. QUOY et GAIMARD. 1 ex. alcool. L.S. : 85 mm ; L.F. : 90 mm ; L.T. : 103 mm.

A. 6069. — Syntype. Ile de France. DESJARDINS. 1 ex. alcool. L.S. : 108 mm ; L.T. : 137 mm.

**Caranx microchir** Cuvier, 1833, *in* CUV. VAL., Hist. Nat. Poiss., IX : 59.

= *Alepes para* (Cuvier, 1833).

A. 6171. — Syntypes. Détroit de la Sonde. RAYNAUD. 5 ex. alcool, en mauvais état. L.S. : 20,4, 23,1, 24, 28,5 et 34 mm ; L.F. : — — — — et 39,2 mm ; L.T. : 23,7, — — — — mm

**Caranx nigripes** Cuvier, 1833, *in* CUV. VAL., Hist. Nat. Poiss., IX : 122.

= *Atropus atropus* (Bloch et Schneider, 1801).

A. 5508. — Syntype. Pondichéry. LESCHENAULT. 1 ex. sec. L.S. : 182 mm ; L.F. : 192 mm ; L.T. : 217 mm.

A. 6133. — Syntype. Pondichéry. LESCHENAULT. 1 ex. sec. L.S. : 181 mm ; L.F. : 205 mm ; L.T. : 217 mm.

A. 5475. — Syntype. Pondichéry. SONNERAT. 1 ex. sec en très mauvais état.

CUVIER mentionne aussi un exemplaire du musée de Bloch. Il a été retrouvé à Berlin (n° 8605) ; c'est également un syntype de l'espèce de CUVIER.

**Caranx Novae Guineae** Cuvier, 1833, *in* CUV. VAL., Hist. Nat., Poiss., IX : 63.

= *Selar crumenophthalmus* (Bloch, 1793).

A. 6112. — Syntypes. Nouvelle-Guinée. QUOY et GAIMARD (exp. Dumont d'Urville 1826-1829). 2 ex. alcool. L.S. : 73 et 74 mm ; L.F. : 80 et 82 mm ; L.T. : 87 et 89 mm.

**Caranx oblongus** Cuvier, 1833, *in* CUV. VAL., Hist. Nat. Poiss., IX : 128.

= *Citula oblongus* (Cuvier, 1833).

A. 6172. — Holotype. Vanicolo d'après CUVIER ; Nouvelle-Guinée sur registre d'entrée. QUOY et GAIMARD. 1 ex. alcool. L.S. : 265 mm ; L.F. : 284 mm ; L.T. : 338 mm.

**Caranx para** Cuvier, 1833, *in* CUV. VAL., Hist. Nat. Poiss., IX : 58.

= *Alepes para* (Cuvier, 1833).

A. 6161. — Holotype (fig. 3). Côte de Malabar. BÉLENGER. 1 ex. alcool. L.S. : 97 mm ; L.F. : 107 mm ; L.T. : 122 mm. Dents multisériées sur le prémaxillaire, surtout postérieurement, irrégu-

lièrement bisériées sur le dentaire ; dorsale : VIII-I, 25 ; anale : II-I, 19 ; branchiospines : 10 + 28 ; scutelles : à gauche 35, à droite 37.

A. 6104. — Paratype. Côte de Malabar. DUSSUMIER. 1 ex. alcool. L.S. : 113 mm ; L.T. : 143 mm.

A. 6105. — Paratypes. Pondichéry (côte de Coromandel). DUSSUMIER d'après CUVIER, LESCHENAULT sur registre d'entrée. 2 ex. alcool. L.S. : 119 et 128 mm ; L.F. : 130 et 139 mm ; L.T. : 151 et 162 mm.

OGILBY (1915) et WEBER et DE BEAUFORT (1931) ont contribué à rendre confuse la synonymie des *Alepes* en donnant d'assez bonnes description et illustration de cette espèce sous le nom d'*Alepes* (ou *Caranx*) *kalla*.

**Caranx Peronii** Cuvier, 1833, *in* CUV. VAL., Hist. Nat. Poiss., IX : 412.

= *Caranx sexfasciatus* Quoy et Gaimard, 1824.

6324. — Holotype. Origine inconnue. Voyage de PÉRON (1800-1804). 1 ex. alcool. L.S. : 78 mm L.F. : 85,5 mm ; L.T. : 97 mm.

A. 6067. — Paratype. Vanicolo. QUOY et GAIMARD. 1 ex. alcool. L.S. : 114 mm ; L.F. : 125 mm ; L.T. : env. 142 mm.

= *Caranx melampygus* Cuvier, 1833.

A. 562. — Paratype. Amboine. QUOY et GAIMARD. 1 ex. alcool. L.S. : 57 mm ; L.F. : 60 mm

Les exemplaires mentionnés de Java et du Malabar n'ont pas été retrouvés mais un petit exemplaire en alcool enregistré A. 6830, rapporté des Moluques par QUOY et GAIMARD, est inscrit comme type.

**Caranx petaurista** E. Geoffroy Saint-Hilaire, 1817. Descr. Égypte, pl. 23, fig. 1-2. Description par I. GEOFFROY SAINT-HILAIRE, 1827 : 325.

Identifiée par CUVIER, 1833, *in* CUV. VAL., Hist. Nat. Poiss., IX : 130 à *Caranx speciosus* = *Scomber speciosus* Forsskål.

= *Gnathanodon speciosus* (Forsskål, 1775).

1964. — Holotype. Suez. GEOFFROY SAINT-HILAIRE. 1 ex. alcool. L.S. : 253 mm ; L.F. : 275 mm.

**Caranx pinnulatus** Eydoux et Souleyet, 1841, Voy. « Bonite » : 163, pl. 3, fig. 1.

= *Decapterus macarellus* (Cuvier, 1833).

5851. — Syntypes. Iles Sandwich. EYDOUX et SOULEYET. 2 ex. alcool. L.S. : 195 et 197 mm ; L.F. : 204 et 208 mm ; L.T. : 227 et 229 mm.

**Caranx pisquetus** Cuvier, 1833, *in* CUV. VAL., Hist. Nat. Poiss., IX : 97.

= *Caranx crysos* (Mitchill, 1815).

A. 6103. — Syntype. Saint-Domingue. RICORD. 1 ex. alcool. L.S. : 315 mm ; L.F. : 333 mm ; L.T. : 395 mm.

A. 6100. — Syntype. La Havane. POEY. 1 ex. alcool. L.S. : 157 mm ; L.F. : 167 mm ; L.T. : 191 mm.

A. 6252. — Syntype. Cuba. RAMON DE LA SAGRA. 1 ex. alcool. L.S. : 272 mm ; L.F. : 288 mm ; L.T. : 335 mm.

A. 6111. — Syntype. Origine inconnue. 1 ex. alcool. L.S. : 76 mm ; L.F. : 81 mm ; L.T. : 88 mm.



**Caranx platessa** Cuvier, 1833, in CUV. VAL., Hist. Nat. Poiss., IX : 84.

= *Pseudocaranx dentex* (Bloch et Schneider, 1801).

5856. — Holotype. Mer des Indes. PÉRON, Voy. « Géographe » (1800-1804). 1 ex. alcool. L.S. : 202 mm ; L.F. : 217 mm ; L.T. : 246 mm.

Dans leur révision de *Caranx georgianus* des eaux tempérées d'Australasic, JAMES et STEPHENSON (1974) ont conclu avec raison que *C. platessa* en était synonyme, mais ils n'ont pas considéré *Scomber dentex* Bloch et Schneider décrit originellement du Brésil et que nous reconnaissons ici comme un synonyme senior de *C. georgianus*.

**Caranx punctatus** Cuvier, 1829, Règne animal, 2<sup>e</sup> éd., II : 208 et CUVIER, 1833, in CUV. VAL., Hist. Nat. Poiss., IX : 38.

= *Decapterus punctatus* (Cuvier, 1829).

5951. — Syntypes. La Martinique. PLÉE, 1826. 3 ex. alcool. L.S. : 87, 89 et 90 mm ; L.F. : 90, 93 et 97 mm ; L.T. : 97, 100 et 103 mm.

5952. — Syntypes. La Martinique. PLÉE, 1826. 2 ex. alcool. L.S. : 141 et 152 mm ; L.F. : 149 et 158 mm ; L.T. : 160 et 170 mm.

**Caranx rhonchus** E. Geoffroy Saint-Hilaire, 1817. Descr. Égypte, Paris, Atlas, 1, pl. 24, fig. 1 et 2. Description par I. Geoffroy Saint-Hilaire, 1827. Descr. Égypte, Paris : 328.

Redécrite par CUVIER, 1833, in CUV. VAL., Hist. Nat. Poiss., IX : 35.

A. 5977. — Holotype. Alexandrie. GEOFFROY SAINT-HILAIRE. 1 ex. alcool. L.S. : 173 mm ; L.F. : 186 mm ; L.T. : env. 212 mm.

Il y a eu désaccord entre les auteurs récents quant à l'attribution générique de *Caranx rhonchus*. Plusieurs chercheurs qui ont publié des révisions de *Decapterus* (NORMAN, 1935 ; BERTIN et DOLLFUS, 1948 ; BERRY, 1968) ont préféré placer *C. rhonchus* dans le genre *Decapterus*, tandis que pour HUREAU et TORTONESE (1973), en accord avec BLANC et BAUCHOT (1961), *C. rhonchus* n'appartient pas à ce genre.

*C. rhonchus* se distingue de *Decapterus* (sensu stricto) par l'absence d'une pinnule postérieure nettement séparée aux nageoires dorsale et anale et par l'absence, sur le bord de la ceinture pectorale (cleithrum), d'une protubérance largement arrondie et du sillon peu profond qui lui est associé.

*C. rhonchus* diffère des *Caranx* (sensu stricto) par l'absence d'une rangée externe de canines prémaxillaires moyennes à fortes, et par la hauteur de la dorsale épineuse qui est égale ou plus grande que la hauteur du lobe de la seconde dorsale.

*C. rhonchus* se distingue à la fois du genre *Caranx* et du genre *Decapterus* par la présence de petites écailles sur la partie postérieure du maxillaire, caractère présenté également par les *Tra-churus*.

*C. rhonchus* devra sans doute être rapporté à un genre ou sous-genre monotypique, mais jusqu'à ce que son étude ostéologique ait été faite convenablement, et dans l'intérêt de la stabilité de la nomenclature, nous préférons conserver l'attribution générique originale.

**Caranx Sanctae Helenae** Cuvier, 1833, in CUV. VAL., Hist. Nat. Poiss., IX : 37.

= *Decapterus sanctaehelenae* (Cuvier, 1833).

5852. — Lectotype désigné par H. BERRY (1968 : 161). Sainte-Hélène. QUOY et GAIMARD (Exp. Dumont d'Urville 1826-1829). 1 ex. alcool. L.S. : 176 mm ; L.F. : 187 mm ; L.T. : 191 mm.

B. 2532. — Syntypes et paralectotypes. Sainte-Hélène. QUOY et GAIMARD (Exp. Dumont d'Urville 1826-1829). 2 ex. alcool. L.S. : 150 et 162 mm ; L.F. : 160,5 et 171,5 mm.

5948. — Syntypes et paralectotypes. Sainte-Hélène. QUOY et GAIMARD. 2 ex. alcool, dont l'un en mauvais état. L.S. : 162 et 172 mm ; L.F. : 174 et 180 mm ; L.T. : 180, — mm.

5947. — Syntype et paralectotype. Sainte-Hélène. LESSON et GARNOT. 1 ex. alcool. L.S. : 194 mm ; L.F. : 205 mm.

5946. — Syntypes et paralectotypes. Sainte-Hélène. DUSSUMIER. 8 ex. alcool. L.S. : 74, 77, 81, 84, 84, 86, 87 et 102 mm ; L.F. : 79, 82, 85 — 88, 92, 93 et 107 mm ; L.T. : 85, 89 — — 93, 100, 100 et 114 mm.

**Caranx scombrinus** Valenciennes, 1855, Voy. « Vénus » : 332.

= *Decapterus scombrinus* (Valenciennes, 1855).

A. 5691. — Holotype. Galapagos. DUPETIT-THOUARS. 1 ex. sec. L.S. : 325 mm ; L.F. : 357 mm ; L.T. : 395 mm.

**Caranx sem** Cuvier, 1833, in CUV. VAL., Hist. Nat. Poiss., IX : 105.

A. 6055. — Syntype désigné ici comme lectotype (fig. 4). Pondichéry. LESCHENAULT. 1 ex. alcool. L.S. : 155 mm ; L.F. : 167 mm ; L.T. : 194 mm. Gorge ventralement nue avec une petite zone écailleuse en avant des pelviennes. Extrémités du lobe supérieur de la caudale et du lobe de la dorsale sombres ; dorsale : VIII-I, 19 ; anale : II-I, 15 ; branchiospines (rudiments compris) : 7 + 18.

A. 5515. — Syntype et paralectotype. Pondichéry. LESCHENAULT. 1 ex. sec. L.S. : 202 mm ; L.F. : 215 mm ; L.T. : 237 mm.

J. L. B. SMITH (1969) dans sa description de *Caranx williamsi* ne fait aucune référence à *C. sem* que nous reconnaissons ici comme un synonyme senior.

**Caranx senegallus** Cuvier, 1833, in CUV. VAL., Hist. Nat. Poiss., IX : 78.

A. 6019. — Syntypes. Sénégal. ROGER. 2 ex. alcool. L.S. : 71 et 73 mm ; L.F. : 80 et 80 mm.

5841. — Syntype. Gorée. RANG. 1 ex. alcool. L.S. : 211 mm ; L.F. : 221 mm ; L.T. : 279 mm.

**Caranx sexfasciatus** Quoy et Gaimard, 1824, Voy. « Uranie » : 358, pl. 65, fig. 4.

Redécrite par CUVIER, 1833, in CUV. VAL., Hist. Nat. Poiss., IX : 110.

A. 6054. — Holotype. Waigiou. QUOY et GAIMARD. 1 ex. alcool. L.S. : 52 mm ; L.F. : 58 mm.

**Caranx solea** Cuvier, 1833, in CUV. VAL., Hist. Nat. Poiss., IX : 86.

= *Caranx crysos* (Mitchill, 1815).

A. 6115. — Holotype (fig. 5). Brésil. DELALANDE. 1 ex. alcool. L.S. : 221 mm ; L.F. : 238 mm ; L.T. : 272 mm.

Un autre exemplaire sec, A. 5698, rapporté du Brésil par DELALANDE, 1816, est indiqué dans nos registres avec la mention « type ». Il a vraisemblablement été étudié par CUVIER, mais dans la description originale de l'espèce, CUVIER ne mentionne que l'exemplaire en alcool : « Notre individu conservé dans la liqueur est long de 10 pouces. »

**Caranx stellatus** Eydoux et Souleyet, 1841, Voy. « Bonite » : 167, pl. 3, fig. 2.

= *Caranx melampygius* Cuvier, 1833.

A. 6068. — Holotype. Iles Sandwich. EYDOUX et SOULEYET. 1 ex. alcool. L.S. : 333 mm ; L.F. : 350 mm ; L.T. : 406 mm.

**Caranx suareus** Risso in Cuvier, 1833, in CUV. VAL., Hist. Nat. Poiss., IX : 33.

= *Trachurus picturatus* (Bowdich, 1825).

Cette espèce a été décrite par CUVIER d'après la figure et la description que Risso lui avait communiquées. Les poissons de Risso ont été retrouvés dans sa collection personnelle et déposés ensuite dans les collections du Muséum.

B. 869. — Syntype. Nice. RISSO. 1 ex. sec. L.S. : 435 ; L.F. : 460 mm.

B. 1144. — Syntype. RISSO. 1 ex. sec. L.S. : 315 mm ; L.F. : 331 mm ; L.T. : 340 mm.

**Caranx tille** Cuvier, 1833, in CUV. VAL., Hist. Nat. Poiss., IX : 124.

A. 5569. — Holotype (fig. 6). Pondichéry. LESCHENAULT. 1 ex. sec, sur socle. L.S. : 487 mm ; L.F. : 528 mm ; L.T. : 565 mm.

Bien que largement distribué à travers tout l'Océan Indien, *Caranx tille* a été peu mentionné dans la littérature. *Caranx cynodon* Bleeker, 1851, semble être le seul autre nom utilisé pour cette espèce. Le premier auteur a examiné deux des types de BLEEKER (RMNH 6109 et 25941) et choisi le premier comme lectotype.

WILLIAMS (1958) a donné des photographies et fait une bonne comparaison entre *Caranx tille* et *C. sexfasciatus*. Malheureusement, dans ce travail, le *C. sexfasciatus* de WILLIAMS est un *tille* et son *C. elacate* est un *sexfasciatus*. *Caranx tille* se distingue très nettement de *C. sexfasciatus* par ses yeux plus petits, à toutes les tailles, le profil dorsal de la tête différent et 14 vertèbres caudales (au lieu de 15) ; en plus, les adultes de *C. sexfasciatus* ont, contrairement à *C. tille*, l'extrémité du lobe de la nageoire dorsale nettement blanche.

**Caranx valenciennei** Castelnau, 1873, Proc. Zool. Accl. Soc. Victoria, II : 402.

= *Caranx melampygius* Cuvier, 1833.

A. 6434. — Syntypes. Noble Island (Australie). CASTELNAU. 2 ex. alcool. L.S. : 81 et 94 mm ; L.F. : 87 et 100 mm ; L.T. : 96 et 111 mm.

**Caranx vari** Cuvier, 1833, in CUV. VAL., Hist. Nat. Poiss., IX : 48.

= *Alepes vari* (Cuvier, 1833).

A. 5497. — Syntype désigné ici comme lectotype (fig. 7). Pondichéry. LESCHENAULT. 1 ex. sec. L.S. : 214 mm ; L.F. : 225 mm ; L.T. : env. 247 mm. Une seule rangée de dents sur le prémaxillaire et le dentaire ; dorsale : VIII-1, 24 ; anale : II-1, 20 ; scutelles : 60.

A. 5511. — Syntype et paralectotype. Pondichéry. LESCHENAULT. 1 ex. sec. L.S. : 214 mm ;

1. Voir note infrapaginale p. 8.

L.F. : 227 mm ; L.T. : env. 243 mm.

A. 6123. — Syntype et paralectotype. Pondichéry. LESCHENAULT. 1 ex. sec. L.S. : 187 mm ; L.F. : 197 mm ; L.T. : 212 mm.

Cette espèce est un synonyme senior de *Selar macrurus* Bleeker, 1851.

**Caranx xanthurus** [Kuhl et van Hasselt]<sup>1</sup> Cuvier, 1833, *in* CUV. VAL., Hist. Nat. Poiss., IX : 55.

= *Alepes mate* (Cuvier, 1833).

A. 6118. — Syntype. Java. KUHLE et VAN HASSELT. 1 ex. alcool. L.S. : 162 mm ; L.F. : 174 mm ; L.T. : 194 mm.

Un autre syntype sec est déposé au musée de Leyde n° D. 925.

Genre **CHORINEMUS** Cuvier, 1832

**Chorinemus guaribira** Cuvier, 1832, *in* CUV. VAL., Hist. Nat. Poiss., VIII : 393.

= *Oligoplites saliens* (Bloch, 1793).

A. 5579. — Holotype. Brésil. Prince Maximilien DE WIED. 1 ex. sec. L.S. : 465 mm ; L.F. : 488 mm ; L.T. : 545 mm.

**Chorinemus mauritianus** Cuvier, 1832, *in* CUV. VAL., Hist. Nat. Poiss., VIII : 382.

= *Scomberoides lysan* (Forsskål, 1775).

A. 6649. — Syntype. Isle de France. LESSON et GARNOT. 1 ex. alcool. L.S. : 83 mm ; L.F. : 91 mm ; L.T. : 100 mm.

A. 570. — Syntype. Isle de France. LESSON et GARNOT. 1 ex. alcool. L.S. : 104 mm ; L.F. : 111 mm ; L.T. : 127 mm.

A. 6612. — Syntypes. Célèbes. QUOY et GAIMARD. 2 ex. alcool. L.S. : 70 et 76 mm ; L.F. : 74 et 82 mm ; L.T. : 84 et 91 mm.

Les syntypes cités de Vanicolo par QUOY et GAIMARD et de Mahé par BÉLENGER n'ont pas été retrouvés.

**Chorinemus moadetta** [Ehrenberg] Cuvier<sup>1</sup>, 1832, *in* CUV. VAL., Hist. Nat. Poiss., VIII : 382, pour *Lichia moadetta* Ehrenberg.

= *Scomberoides lysan* (Forsskål, 1775).

A. 569. — Syntype. Mer Rouge. EHRENBURG. 1 ex. alcool. L.S. : 214 mm ; L.F. : 230 mm ; L.T. : 262 mm.

Le syntype cité de Trinquevalé par RAYNAUD n'a pas été retrouvé.

**Chorinemus palometa** Cuvier, 1832, *in* CUV. VAL., Hist. Nat. Poiss., VIII : 392.

= *Oligoplites palometa* (Cuvier, 1832).

A. 6130. — Holotype. Lac Maracaïbo. PLÉE. 1 ex. sec. L.S. : 455 mm ; L.F. : 479 mm ; L.T. : env. 550 mm.

1. Voir note infrapaginale p. 000.

A. 5528. — Paratype. Lac Maracaïbo. PLÉE. 1 ex. sec. L.S. : 330 mm ; L.F. : 346 mm ; L.T. : 397 mm.

A. 6125. — Paratype. Lac Maracaïbo. PLÉE. 1 ex. sec. L.S. : 347 mm ; L.F. : 370 mm ; L.T. : 418 mm.

**Chorinemus quiebra** Cuvier, 1832, in CUV. VAL., Hist. Nat. Poiss., VIII : 396.

= *Oligoplites saurus* (Bloch et Schneider, 1801).

A. 5487. — Syntype. Brésil. DELALANDE. 1 ex. sec. L.S. : 141 mm ; L.F. : 152 mm ; L.T. : 169 mm.

A. 6653. — Syntype. Martinique. GARNOT. 1 ex. alcool. L.S. : 202 mm ; L.F. : 212 mm ; L.T. : 241 mm.

**Chorinemus saltans** Cuvier, 1832, in CUV. VAL., Hist. Nat. Poiss., VIII : 393.

Taxon nominal substitué pour *Gasterosteus occidentalis* Linnaeus.

= *Oligoplites saurus* (Bloch et Schneider, 1801).

A. 6590. — Syntype du taxon nominal substitué. Saint-Domingue. RICORD. 1 ex. alcool. L.S. : 240 mm ; L.F. : 256 mm ; L.T. : 282 mm.

A. 6591. — Syntypes du taxon nominal substitué. Saint-Domingue. RICORD. 2 ex. alcool. L.S. : 78 et 103 mm ; L.F. : 87 et 112 mm ; L.T. : 96 et 124 mm.

A. 6592. — Syntypes du taxon nominal substitué. Saint-Domingue. RICORD. 2 ex. alcool. L.S. : 76 et 78 mm ; L.F. : 81 et 84 mm ; L.T. : 90 et 94 mm.

A. 6594. — Syntype du taxon nominal substitué. La Martinique. PLÉE. 1 ex. alcool. L.S. : 220 mm ; L.F. : 236 mm ; L.T. : 267 mm.

Le(s) (autres) exemplaire(s) reçu(s) du Brésil n'ont pas été retrouvés.

**Chorinemus Sancti-Petri** Cuvier, 1832, in CUV. VAL., Hist. Nat. Poiss., VIII : 379, pl. 236.

= *Scomberoides lysan* (Forsskål, 1775).

5893. — Holotype. Côte de Malabar. DUSSUMIER. 1 ex. alcool. L.S. : 467 mm.

Deux autres exemplaires (nos A. 568 et A. 573) rapportés de Malabar par DUSSUMIER ont vraisemblablement été étudiés par CUVIER, mais la description originale ne mentionne qu'un seul individu long de 20 pouces. Les exemplaires A. 568 et A. 573 ne méritent donc pas le statut de types.

**Chorinemus tala** Cuvier, 1832, in CUV. VAL., Hist. Nat. Poiss., VIII : 377.

= *Scomberoides tala* (Cuvier, 1832).

A. 6588. — Holotype. Côte de Malabar. BÉLENGER. 1 ex. alcool. L.S. : 298 mm ; L.F. : 317 mm.

Par suite d'une mauvaise lecture du registre d'entrée, cet exemplaire avait été considéré comme syntype de l'espèce et désigné comme lectotype par W. SMITH-VANIZ et J.-C. STAIGER (1973) (voir *Chorinemus tol*).

**Chorinemus tol** Cuvier, 1832, in CUV. VAL., Hist. Nat. Poiss., VIII : 385.

= *Scomberoides tol* (Cuvier, 1832).

A. 6605. — Lectotype désigné par W. SMITH-VANIZ et J.-C. STAIGER (1973 : 210). Côte de Malabar. BÉLENGER. 1 ex. alcool. L.S. : 137 mm ; L.F. : 150 mm.

B. 2650. — Syntypes et paralectotypes. Côte de Malabar. BÉLENGER. 2 ex. alcool. L.S. : 122 et 134 mm ; L.F. : 135 et 147 mm ; L.T. : 148 et 160 mm.

A. 6620. — Syntype et paralectotype. Amboine. QUOY et GAIMARD. 1 ex. alcool. L.S. : 111 mm ; L.F. : 119 mm ; L.T. : 131 mm.

A. 6585. — Syntype et paralectotype. Bourou. QUOY et GAIMARD. 1 ex. alcool. L.S. : 161 mm ; L.F. : 170 mm ; L.T. : 193 mm.

A. 5542. — Syntype et paralectotype. Pondichéry. LESCHENAULT. 1 ex. alcool. L.S. : 237 mm ; L.F. : 250 mm ; L.T. : 276 mm.

A. 567. — Syntype et paralectotype. Côte de Malabar. DUSSUMIER. 1 ex. alcool. L.S. : 235 mm ; L.F. : 250 mm ; L.T. : 285 mm.

A. 571. — Syntype et paralectotype. Côte de Malabar. DUSSUMIER. 1 ex. alcool. L.S. : 145 mm ; L.F. : 155 mm ; L.T. : 175 mm.

A. 802. — Syntype et paralectotype. Pondichéry. LESCHENAULT. 1 ex. sec. L.S. : 242 mm ; L.F. : 262 mm ; L.T. : 276 mm.

A. 6587. — Syntypes et paralectotypes. Côte de Malabar. BÉLENGER. 2 ex. alcool. L.S. : 283 et 283,5 mm ; L.F. : 296 et 302 mm.

Par suite d'une mauvaise lecture du registre d'entrée, ces deux derniers exemplaires avaient été interprétés par SMITH (1970 : 221) comme syntypes de *C. tala*. W. SMITH-VANIZ et J.-C. STAIGER (1973 : 210) avaient signalé cette erreur et les avaient mentionnés comme « putative paralectotypes » de *C. tol*.

#### Genre **DECAPTERUS** Bleeker, 1851

**Decapterus normani** Bertin et Dollfus, 1948, *Mém. Mus. natn. Hist. nat.*, **26** (1) : 21.

= *Alepes mate* (Cuvier, 1833).

1947-7. — Holotype. Nossi-Bé (Madagascar). 1 ex. alcool. L.S. : 250 mm ; L.F. : 272 mm ; L.T. : env. 285 mm.

A. 6147. — Paratype. Tor (mer Rouge). RÜPPELL. 1 ex. sec. L.S. : 187 mm ; L.F. : 201 mm ; L.T. : 212 mm.

Puisque l'exemplaire A. 6147 est dû à RÜPPELL et vient de la localité-type du *Caranx russelli* de RÜPPELL, et qu'à l'exception du nombre des rayons à la dorsale et à l'anale, il correspond tout à fait bien à la description originale de cette espèce, on pourrait avancer que ce paratype représente aussi l'holotype perdu (KLAUSEWITZ *in litt.*) de *C. russelli*. Cependant la différence entre les nombres de rayons mous de la dorsale et de l'anale de cet exemplaire (respectivement 22 + 1 et 18 + 1) et ceux qui sont indiqués dans la description originale (31 + 1 et 26 + 1) jette un doute considérable sur cette possibilité.

Voir la discussion à propos de *Caranx kiliche* p. 13.

**Decapterus tabl** Berry, 1968, *Contr. Mar. Sci.*, **13** : 152.

1968-3. — Paratype. Oregon st. 4843 : 11°08,5' N — 74°29'W, off Colombia, 17.5.1965, in 40 ft flat, shrimp trawl, bottom depth 100-120 fathoms. F. BERRY. 1 ex. alcool. L.S. : 177 mm ; L.F. : 188 mm ; L.T. : 206 mm.

#### Genre **GALLICHTHYS** Cuvier, 1833

**Gallichthys aegyptiacus** [Ehrenberg] Cuvier<sup>1</sup>, 1833, *in* CUV. VAL., *Hist. Nat. Poiss.*, IX : 176.

= *Alectis alexandrinus* (Geoffroy Saint-Hilaire, 1817).

1. Voir note infrapaginale p. 8.

A. 6876. — Syntypes. Côtes d'Égypte près d'Alexandrie. EHRENBURG. 2 ex. alcool. L.S. : 38 et 45 mm ; L.F. : 45 et 51 mm ; L.T. : 50 et 58 mm.

Six autres syntypes de L.S. 26,9 à 48,1 mm sont déposés au Musée de Berlin sous le n° 1595.

**Gallichthys major** Cuvier, 1833, in CUV. VAL., Hist. Nat. Poiss., IX : 168, pl. 254.

= *Alectis indicus* (Rüppell, 1830).

A. 5704. — Syntype. Pondichéry. SONNERAT. 1 ex. sec (peau). L.S. : 103 mm ; L.F. : 117 mm ; L.T. : 135 mm.

A. 5705. — Syntypes. Pondichéry. SONNERAT. 2 ex. secs (peau), dont un en très mauvais état. L.S. : 162 mm ; L.F. : 175 mm ; L.T. : 214 mm.

1103. — Syntypes. Pondichéry. LESCHENAULT. 2 ex. alcool, dont un en très mauvais état. L.S. : 101 mm ; L.F. : 112 mm.

A. 6851. — Syntype. Malabar. DUSSUMIER. 1 ex. alcool. L.S. : 148 mm ; L.F. : 158 mm ; L.T. : 192 mm.

#### Genre **HYNNIS** Cuvier, 1833

**Hynnys goreensis** Cuvier, 1833, in CUV. VAL., Hist. Nat. Poiss., IX : 195, pl. 257.

= *Alectis alexandrinus* (Geoffroy Saint-Hilaire, 1817).

A. 795. — Syntype. Gorée. RANG. 1 ex. sec. L.S. : 535 mm ; L.F. : 575 mm.

A. 6854. — Syntype. Gorée. RANG. 1 ex. alcool. L.S. : 313 mm ; L.F. : 322 mm ; L.T. : 374 mm.

#### Genre **IREX** Valenciennes, 1862

**Irex americanus** Valenciennes, 1862, *C. r. Acad. Sci.*, **54** : 1206.

= *Elagatis bipinnulata* (Quoy et Gaimard, 1824).

A. 5537. — Holotype. Saint-Thomas. PLÉE. 1 ex. sec. L.S. : 322 mm ; L.F. : 344 mm ; L.T. : 390 mm.

#### Genre **LICHIA** Cuvier, 1816

**Lichia quiebra** Quoy et Gaimard, 1824, *Voy. « Uranie », Zool.* : 365.

= *Oligoplites saurus* (Bloch et Schneider, 1804).

A. 6899. — Holotype. Rio de Janeiro. QUOY et GAIMARD. 1 ex. alcool. L.S. : 182 mm ; L.F. : 196 mm ; L.T. : 216 mm.

#### Genre **NAUCLERUS** Cuvier, 1833

**Nauclerus abbreviatus** Valenciennes, 1833, in CUV. VAL., Hist. Nat. Poiss., IX : 251.

= *Naucrates ductor* (Linnaeus, 1758).

A. 6570. — Syntype. Voyage du « Géographe » et du « Naturaliste » (1800-1804). PÉRON. 1 ex. alcool. L.S. : 29 mm ; L.F. : 31 mm ; L.T. : 35 mm.

Les exemplaires rapportés de l'Atlantique par QUOY et GAIMARD n'ont pas été retrouvés.

**Nauclerus annularis** Valenciennes, 1833, *in* CUV. VAL., Hist. Nat. Poiss., IX : 254.

= *Naucrates ductor* (Linnaeus, 1758).

A. 6576. — Syntype. Entre Le Cap et Sainte-Hélène. DUSSUMIER. 1 ex. alcool. L.S. : 42 mm ; L.F. : 45 mm ; L.T. : 50 mm.

A. 6575. — Syntypes de la « variété à bandes moins bien marquées sous le ventre ». Milieu du golfe du Bengale. DUSSUMIER. 3 ex. alcool. L.S. : 25, 29 et 30 mm ; L.F. : 28, 32 et 33 mm ; L.T. : 30, 35 et 36 mm.

**Nauclerus brachycentrus** Valenciennes, 1833, *in* CUV. VAL., Hist. Nat. Poiss., IX : 252.

= *Naucrates ductor* (Linnaeus, 1758).

A. 6571. — Syntype. Océan Indien. QUOY et GAIMARD. 1 ex. alcool. L.S. : 42 mm ; L.F. : 46 mm ; L.T. : 50 mm.

A. 6572. — Syntype. Mer des Moluques. QUOY et GAIMARD. 1 ex. alcool, mauvais état. L.S. : 47 mm.

**Nauclerus compressus** Valenciennes, 1833, *in* CUV. VAL., Hist. Nat. Poiss., IX : 249, pl. 263.

= *Naucrates ductor* (Linnaeus, 1758).

A. 6568. — Syntypes. Mer des Moluques. QUOY et GAIMARD (Exp. Dumont d'Urville, 1826-1829). 2 ex. alcool. L.S. : 35 et 38 mm ; L.F. 38 et 42 mm.

A. 6567. — Syntypes d'après nos registres mais l'origine (océan Indien) n'est pas mentionnée par VALENCIENNES. Océan Indien. QUOY et GAIMARD. 2 ex. alcool. L.S. : 33 et 38 mm ; L.F. : 35 et 42 mm ; L.T. : 39 et 45 mm.

**Nauclerus leucurus** Valenciennes, 1833, *in* CUV. VAL., Hist. Nat. Poiss., IX : 255.

= *Naucrates ductor* (Linnaeus, 1758).

A. 6577. — Syntypes. Milieu du golfe du Bengale. DUSSUMIER. 3 ex. alcool. L.S. : 20, 21 et 24,5 mm ; L.F. : 21,5, 22,5, et 26 mm ; L.T. : 25, 25,5 et 29 mm.

**Nauclerus triacanthus** Valenciennes, 1833, *in* CUV. VAL., Hist. Nat. Poiss., IX : 253.

= *Naucrates ductor* (Linnaeus, 1758).

A. 6573. — Holotype. Atlantique. QUOY et GAIMARD. 1 ex. alcool. L.S. : 41,5 mm ; L.F. : 46,5 mm ; L.T. : 51 mm.

#### Genre **NAUCRATES** Rafinesque, 1810

**Naucrates indicus** Lesson, 1830, Voy. « Coquille » : 137, pl. 14.

Redécrite par CUVIER, 1832, *in* CUV. VAL., Hist. Nat. Poiss., VIII : 326.

= *Naucrates ductor* (Linnaeus, 1758).

A. 5398. — Holotype. Amboine. LESSON et GARNOT. 1 ex. alcool. L.S. : 161 mm ; L.F. : 170 mm ; L.T. : 185 mm.



**Naucrates noveboracensis** Cuvier, 1832, *in* CUV. VAL., Hist. Nat. Poiss., VIII : 325.

= *Naucrates ductor* (Linnaeus, 1758).

A. 5397. — Holotype. New York. MILBERT. 1 ex. alcool. L.S. : 81 mm ; L.F. : 88 mm ; L.T. : 96 mm.

Genre **OLISTUS** Cuvier, 1829

**Olistus malabaricus** Cuvier, 1833, *in* CUV. VAL., Hist. Nat. Poiss., IX : 137, pl. 251.

= *Citula hedlandensis* (Whitley, 1934).

*Olistus malabaricus* Cuvier, 1833 est préoccupé par *Scomber malabaricus* Bloch et Schneider, 1801, rangé dans le genre *Citula* ; le premier taxon valide pour l'espèce de CUVIER devient alors *Citula hedlandensis* (Whitley, 1934).

3061. — Holotype. Malabar. DUSSUMIER, 1827. 1 ex. alcool. L.S. : 263 mm ; L.F. : 283 mm ; L.T. : 330 mm.

A. 588. — Paratype. Seychelles. DUSSUMIER. 1 ex. alcool. L.S. : 225 mm ; L.F. : 243 mm ; 267 mm.

Genre **PORTHMEUS** Valenciennes, 1833

**Porthmeus argenteus** Valenciennes, 1833, *in* CUV. VAL., Hist. Nat. Poiss., IX : 256, pl. 264.

= *Hypacanthus amia* (Linnaeus, 1758).

A. 6580. — Syntypes. Océan Indien. QUOY et GAIMARD (Voy. « Astrolabe », 1826-1829). 6 ex. alcool. L.S. : 29, 30, 30, 31, 33 et 36 mm ; L.F. : 33, 35, 35, 35, 39 et 41 mm ; L.T. : 35, 40 — 40 — 45 mm.

A. 6581. — Syntypes. Océan Indien. QUOY et GAIMARD (Voy. « Astrolabe », 1826-1829). 6 ex. alcool. L.S. : 25, 25, 27, 28, 29 et 29 mm ; L.F. : 28 — 30, 32, 32 et 33 mm ; L.T. : 30 — 32, 35, 35 et 35 mm.

A. 6884. — Syntypes. Cap de Bonne-Espérance. VERREAUX. 2 ex. alcool. L.S. : 39 et 32 mm ; L.F. : 43 — mm ; L.T. : 47 — mm.

Genre **SERIOLA** Cuvier, 1816

**Seriola binotata** Valenciennes, 1833, *in* CUV. VAL., Hist. Nat. Poiss., IX : 215.

= *Seriolina nigrofasciata* (Rüppell, 1829).

A. 6648. — Holotype. Origine inconnue. PÉRON. Voy. « Géographe » (1800-1804). 1 ex. alcool. L.S. : 41 mm ; L.F. : 45 mm ; L.T. : 50 mm.

A. 6647. — Paratype. Rade de Pondichéry. DUSSUMIER. 1 ex. alcool. L.S. : 34,5 mm.

**Seriola bipinnulata** Quoy et Gaimard, 1824, Voy. « Uranie », Zool. : 363, pl. 61, fig. 3.

= *Elagatis bipinnulata* (Quoy et Gaimard, 1824).

2233. — Paratype. Origine inconnue. PÉRON. Voy. « Géographe » (1800-1804). 1 ex. alcool. L.S. : 193 mm ; L.F. : 209 mm ; L.T. : 250 mm.

L'holotype, figuré dans la description originale et originaire de l'île des Papous, a été perdu.

**Seriola Bonariensis** Valenciennes, 1833, in CUV. VAL., Hist. Nat. Poiss., IX : 211.

= *Seriola rivoliana* Valenciennes, 1833.

A. 6619. — Holotype. Buenos-Ayres. BAILLON. 1 ex. alcool. L.S. : 79 mm ; L.F. : 84 mm ; L.T. : 94 mm.

**Seriola Boscii** Valenciennes, 1833, in CUV. VAL., Hist. Nat. Poiss., IX : 209.

= *Seriola dumerili* (Risso, 1810).

A. 6826. — Holotype. Caroline. Bosc. 1 ex. alcool. L.S. : 116 mm ; L.F. : 126 mm ; L.T. : 138 mm.

**Seriola carpenteri** Mather III, 1971, *Proc. biol. Soc. Wash.*, **84** (22) : 177.

1967-834. — Paratypes. Côtes du Togo : 06°05' N — 01°38' E, prof. : 50 m, 26-7-1964. J. MARTEAU et A. CROSNIER. 2 ex. alcool. L.S. : 182 et 187 mm ; L.F. : 203 et 205 mm ; L.T. : 229 et 233 mm.

**Seriola Dussumieri** Valenciennes, 1833, in CUV. VAL., Hist. Nat. Poiss., IX : 217.

= *Naucrates ductor* (Linnaeus, 1758).

A. 6646. — Syntypes. Milieu du golfe du Bengale. DUSSUMIER. 3 ex. alcool. L.S. : 35,5, 36,5 et 40 mm ; L.F. : 39, 39,5 et 43 mm ; L.T. : 42, 44,5 et 46 mm.

**Seriola falcata** Valenciennes, 1833, in CUV. VAL., Hist. Nat. Poiss., IX : 210.

= *Seriola rivoliana* Valenciennes, 1833.

A. 781. — Holotype. Porto Rieo (golfe du Mexique). PLÉE. 1 ex. sec. L.S. : 562 mm ; L.F. : 610 mm ; L.T. : env. 680 mm.

Dans sa révision des Carangidés du golfe du Mexique, GINSBURG (1952) emploie le nom de *S. falcata* à la place de *S. rivoliana* (localité-type « Archipel grec ») parce qu'il a pensé, non sans hésitation, que les populations est et ouest atlantiques pouvaient représenter des espèces ou sous-espèces distinctes. D'après MATHER (1971) qui a fait une étude complète du genre *Seriola*, *S. rivoliana* est une espèce circumtropicale.

***Seriola grandis*** Castelnau, 1872, *Proc. Zool. Accl. Soc. Victoria*, 1 : 115.

= *Seriola lalandi* (Valenciennes, 1833).

A. 5667. — Syntype. Melbourne. CASTELNAU. 1 ex. sec. L.S. : env. 670 mm ; L.F. : 705 mm.

***Seriola lalandi*** Valenciennes, 1833, in CUV. VAL., *Hist. Nat. Poiss.*, IX : 208.

A. 780. — Syntype. Brésil. DELALANDE. 1 ex. sec. L.S. : 850 mm ; L.F. : 895 mm.

A. 803. — Syntype. Brésil. DELALANDE. 1 ex. sec. L.S. : env. 342 mm ; L.F. : 382 mm.

A. 5574. — Syntype. Brésil. DELALANDE. 1 ex. sec. L.S. : env. 430 mm ; L.F. : 460 mm.

***Seriola leiarchus*** Valenciennes, 1833, in CUV. VAL., *Hist. Nat. Poiss.*, IX : 213.

= *Seriola zonata* (Mitchill, 1815).

A. 6645. — Holotype. Philadelphie. LESUEUR. 1 ex. alcool. L.S. : 210 mm ; L.F. : 236 mm ; L.T. : 266 mm.

***Seriola Rivoliana*** Valenciennes, 1833, in CUV. VAL., *Hist. Nat. Poiss.*, IX : 207.

A. 6633. — Holotype. Archipel grec. DUC DE RIVOLI. 1 ex. alcool. L.S. : 205 mm ; L.F. : 233 mm ; L.T. : 254 mm.

***Seriola succinta*** Valenciennes, 1833, in CUV. VAL., *Hist. Nat. Poiss.*, IX : 218.

= *Naucrates ductor* (Linnaeus, 1758).

A. 6578. — Holotype. Atlantique, entre le Cap et l'île Sainte-Hélène. 1 ex. alcool. L.S. : 44 mm ; L.F. : 44 mm ; L.T. : 50 mm.

#### Genre **TRACHINOTUS** Lacepède, 1801

***Trachinotus affinis*** Cuvier, 1832, in CUV. VAL., *Hist. Nat. Poiss.*, VIII : 428.

= *Trachinotus mookalee* Cuvier, 1832.

A. 575. — Syntypes. Côte de Malabar. DUSSUMIER. 2 ex. alcool. L.S. : 80,5 et 90,5 mm ; L.F. : 89 et 101 mm ; L.T. : 99 et 114 mm.

**Trachinotus argenteus** Cuvier, 1832, *in* CUV. VAL., Hist. Nat. Poiss., VIII : 413.

= *Trachinotus carolinus* (Linnaeus, 1766).

A. 6797. — Syntype. Rio de Janeiro. DELALANDE. 1 ex. alcool. L.S. : 79 mm ; L.F. : 90 mm ; L.T. : 105 mm.

L'exemplaire rapporté de New York par MILBERT n'a pas été retrouvé.

**Trachinotus cayennensis** Cuvier, 1832, *in* CUV. VAL., Hist. Nat. Poiss., VIII : 417.

A. 6840. — Holotype. Cayenne. Cabinet de M. RICHARD. 1 ex. alcool. L.S. : 46,5 mm ; L.F. : 51 mm ; L.T. : 60 mm.

**Trachinotus cupreus** Cuvier, 1832, *in* CUV. VAL., Hist. Nat. Poiss., VIII : 414.

= *Trachinotus carolinus* (Linnaeus, 1766).

2791. — Syntype. Martinique. PLÉE. 1 ex. alcool. L.S. : 72 mm ; L.F. : 87 mm ; L.T. : 94 mm.

**Trachinotus drepanis** Cuvier, 1832, *in* CUV. VAL., Hist. Nat. Poiss., VIII : 429.

= *Trachinotus blochi* (Lacepède, 1801).

A. 574. — Syntypes. Séchelles (îles Seychelles). DUSSUMIER. 3 ex. alcool dont 2 en mauvais état. L.S. : 104 mm ; L.F. : 116 mm ; L.T. : 144 mm ; L.S. : env. 59,2 et 79 mm.

**Trachinotus falciger** Cuvier, 1832, *in* CUV. VAL., Hist. Nat. Poiss., VIII : 428.

= *Trachinotus blochii* (Lacepède, 1801).

6377. — Syntype. Côte de Malabar. DUSSUMIER. 1 ex. alcool. L.S. : 107 mm ; L.F. : 120 mm ; L.T. : 149 mm.

**Trachinotus fuscus** Cuvier, 1832, *in* CUV. VAL., Hist. Nat. Poiss., VIII : 410.

= *Trachinotus falcatus* (Linnaeus, 1758).

A. 6850. — Syntype. Brésil. DELALANDE. 1 ex. alcool. L.S. : 69 mm ; L.F. : 78,5 mm ; L.T. : 91 mm.

A. 5505. — Syntype. Brésil. DELALANDE. 1 ex. sec. L.S. : 95 mm ; L.F. : 108 mm.

A. 6849. — Syntype. Brésil. DELALANDE. 1 ex. alcool. L.S. : 131 mm ; L.F. : 143 mm ; L.T. : 176 mm.

**Trachinotus goreensis** Cuvier, 1832, *in* CUV. VAL., Hist. Nat. Poiss., VIII : 419.

6229. — Syntypes. Gorée. RANG. 2 ex. alcool. L.S. : 85 et 92 mm ; L.F. : 96 et 101 mm ; L.T. : 107 et 118 mm.

6231. — Syntypes. Gorée. RANG. 2 ex. alcool. L.S. : 118 et 148 mm ; L.F. : 135 et 168 mm ; L.T. : 165 et 202 mm.

A. 6812. — Syntypes. Gorée. RANG. 2 ex. alcool. L.S. : 88 et 109 mm ; L.F. : 99 et 121 mm ; L.T. : 116 et 149 mm.

**Trachinotus marginatus** Cuvier, 1832, *in* CUV. VAL., Hist. Nat. Poiss., VIII : 411.

A. 6822. — Syntypes. Montevideo. D'ORBIGNY. 2 ex. alcool, en mauvais état. L.S. : 125 et 129 mm ; L.F. : — 143 mm ; L.T. : 168 et 179 mm.

**Trachinotus maxillosus** Cuvier, 1832, *in* CUV. VAL., Hist. Nat. Poiss., VIII : 420.

6239. — Holotype. Gorée. RANG. 1 ex. alcool. L.S. : 390 mm ; L.F. : 415 mm ; L.T. : 510 mm.

**Trachinotus mookalee** Cuvier, 1832, *in* CUV. VAL., Hist. Nat. Poiss., VIII : 423.

Identifiée au mookalee-parah de RUSSELL, fig. 154.

2981. — Syntype. Pondichéry. LESCHENAULT. 1 ex. alcool. L.S. : 416 mm ; L.F. : 430 mm ; L.T. : 451 mm.

A. 6823. — Syntypes. Malabar. DUSSUMIER. 1 ex. alcool. L.S. : 411 mm ; L.F. : 445 mm ; L.T. : 463 mm.

**Trachinotus myrius** Cuvier, 1832, *in* CUV. VAL., Hist. Nat. Poiss., VIII : 424.

= *Trachinotus goreensis* Cuvier, 1832.

6220. — Holotype. Gorée. M. EIDORE. 1 ex. alcool. L.S. : 202 mm ; L.F. : 222 mm ; L.T. : 283 mm.

**Trachinotus oblongus** Cuvier, 1832, *in* CUV. VAL., Hist. Nat. Poiss., VIII : 437.

= *Trachinotus bailloni* (Lacépède, 1801).

A. 6824. — Syntype. Pondichéry. DUSSUMIER. 1 ex. alcool. L.S. : 104 mm ; L.F. : 117 mm ; L.T. : 131 mm.

Le(s) exemplaire(s) envoyé(s) de Java par KUHLE et VAN HASSELT n'a (ont) pas été retrouvé (s).

**Trachinotus païtensis** Cuvier, 1832, *in* CUV. VAL., Hist. Nat. Poiss., VIII : 438.

A. 6814. — Holotype. Païta (Pérou). LESSON et GARNOT. 1 ex. alcool. L.S. : 54 mm ; L.F. : 62 mm ; L.T. : 69 mm.

**Trachinotus pampanus** Cuvier, 1832, *in* CUV. VAL., Hist. Nat. Poiss., VIII : 415, pl. 237.

= *Trachinotus carolinus* (Linnaeus, 1766).

A. 6650. — Holotype. Brésil. DELALANDE. 1 ex. alcool. L.S. : 285 mm ; L.F. : 312 mm ; L.T. : 395 mm.

2790. — Paratypes. Brésil. DELALANDE. 2 ex. alcool. L.S. : 97,5 et 112 mm ; L.F. : 109 et 123 mm ; L.T. : 124 — mm.

2857. — Paratypes. Charlestown (Caroline du Sud). HOLBROOCK. 2 ex. alcool, mauvais état. L.S. : 158 et 162 mm.

A. 5529. — Paratype. Bahia. Prince de (NEU)WIED. 1 ex. sec. L.S. : 240 mm ; L.F. : 268 mm ; L.T. : 325 mm.

L'exemplaire de la collection de BROUSSONNET n'a pas été retrouvé.

**Trachinotus Russelii** Cuvier, 1832, in CUV. VAL., Hist. Nat. Poiss., VIII : 436.

Identifiée au botla-parah de RUSSELL, pl. 142.

= *Trachinotus botla* (Shaw, 1803).

A. 5663. — Syntype. Pondichéry. SONNERAT. 1 ex. sec. L.S. : 285 mm ; L.F. : 314 mm ; L.T. : 418 mm.

Comme l'a fait remarquer OGILBY (1915 : 95), SHAW et CUVIER ont tous les deux nommé leur espèce d'après la figure de RUSSELL du « botla-parah ». Les caractères distinctifs apparaissent suffisamment bien sur la figure de RUSSELL, aussi n'y a-t-il aucune raison de rejeter le premier nom. *Trachinotus botla* a été très souvent utilisé dans la littérature ichthyologique australienne comme un synonyme senior.

**Trachinotus teraia** Cuvier, 1832, in CUV. VAL., Hist. Nat. Poiss., VIII : 448.

6223. — Syntype désigné ici comme lectotype (choisi par F. BERRY, 1972). Côtes du Sénégal. ROGER et JUBELIN, 1828. 1 ex. alcool, caudale endommagée. L.S. : 145 mm ; L.F. : 157 mm ; L.T. : env. 185 mm. Dents absentes sur la langue ; dorsale : VI-I, 20 ; anale : II-I, 17 ; branchiospines (rudiments compris) : 7 + 11.

A. 577. — Syntype et paralectotype. Côtes du Sénégal. ROGER et JUBELIN, 1828. 1 ex. alcool. L.S. : 83 mm ; L.F. : 93 mm.

= *Trachinotus maxillosus* Cuvier, 1832.

6217. — Syntype, paralectotype et holotype de *Trachinotus teraoides* Guichenot, 1860, Côtes du Sénégal. ROGER et JUBELIN, 1828. 1 ex. alcool, caudale endommagée (« terratological caudal vertebrae distorted », BERRY, 1972). L.S. : 137 mm ; L.F. : 153 mm ; L.T. : env. 184 mm.

**Trachinotus teraoides** Guichenot, 1860, in DUMÉRIL, Poiss. Afr. occid., Arch. Mus. Hist. Nat., 10 : 246.

= *Trachinotus maxillosus* Cuvier, 1832.

6217. — Holotype et syntype de *Trachinotus teraia* Cuvier, 1832. Côtes du Sénégal. ROGER et JUBELIN, 1828. 1 ex. alcool, caudale endommagée (« terratological caudal vertebrae distorted », BERRY, 1972). L.S. : 137 mm ; L.F. : 153 mm ; L.T. : env. 184 mm.

#### Genre **TRACHURUS** Rafinesque, 1810

**Trachurus novae-zelandiae** Richardson, 1843, Report of the 12th Meeting of the British Association for the Advancement of Science, 1842 : 24.

Pour le poisson décrit par CUVIER, 1833, in CUV. VAL., Hist. Nat. Poiss., IX : 26 « Le Saurel de la Nouvelle-Zélande », *Caranx trachurus* Lacepède.

= *Trachurus novaezelandiae* Richardson, 1843.

A. 5997. — Lectotype désigné par STEPHENSON et ROBERTSON (1977 : 247). Nouvelle-Zélande. LESSON et GARNOT. 1 ex. alcool. L.S. : 96 mm ; L.F. : 104 mm.

Dans leur récente révision du genre *Trachurus*, BERRY et COHEN (1974) ont reconnu comme

valides les espèces *T. maccullochi* Nichols, 1920, et *T. japonicus* (Temminck et Sehlegel, 1844). Plus récemment, STEPHENSON et ROBERTSON ont montré que *T. novaezealandiae* est un synonyme senior de *T. maccullochi* et avancent les arguments qui prouvent également que *T. japonicus* est aussi synonyme de *T. novaezealandiae*.

**Trachurus trecae** Cadenat, 1949, *Bull. Mus. natn. Hist. nat.*, 2<sup>e</sup> sér., **21** (6) : 668.

1950-74. — Syntypes. Mauritanie. Collection IFAN. 2 ex. alcool. L.S. : 159 et 179 mm ; L.F. : 180 et 194 mm ; L.T. : 197 et 218 mm.

#### Genre **URASPIS** Bleeker, 1855

**Uraspis cadenati** Blache et Rossignol, 1961, *Bull. Mus. natn. Hist. nat.*, 2<sup>e</sup> sér., **33** (5) : 479.

= *Uraspis secunda* (Poey, 1860).

1961-308. — Holotype. Fond de 40 m par le travers de l'embouchure du fleuve Gabon. Chalut. 30.IX.1960. BLACHE. 1 ex. alcool. L.S. : 155 mm ; L.F. : 178 mm ; L.T. : 190 mm.

#### Genre **VOMER** Cuvier, 1816

**Vomer Brasiliensis** Guichenot, 1866, *Annls Soc. linn. Maine-et-Loire* : 43.

= *Selene setapinnis* (Mitchill, 1815).

2927. — Syntypes. Brésil. LESSON et GARNOT (Exp. Duperrey, 1822-1825). 3 ex. alcool. L.S. : 47, 48 et 49,7 mm ; L.F. : 50,4, 51,5 et 54,8 mm.

**Vomer Brownii** Cuvier, 1833, *in* CUV. VAL., *Hist. Nat. Poiss.*, IX : 189, pl. 256.

= *Selene browni* (Agassiz *in* Spix et Agassiz, 1831).

VOIR WHITEHEAD et MYERS, 1971, pour le nom d'auteur et la date des espèces décrites dans l'ouvrage d'AGASSIZ, *Brazilian fishes* (1829-1834). Les exemplaires-types décrits par SPIX et AGASSIZ n'existent plus mais la figure grandeur nature de *Vomer brownii* qu'AGASSIZ donne pl. 57 est suffisamment détaillée pour permettre son identification.

2917. — Syntype désigné ici comme lectotype (fig. 8). Holotype de *Vomer Martinicensis* Guichenot, 1866. Martinique. PLÉE. 1 ex. alcool. L.S. : 238 mm ; L.F. : 250 mm ; L.T. : 290 mm. Plus grande hauteur : 143 mm ; hauteur du lobe de la nageoire dorsale : 38,6 mm ; rayons mous de la dorsale : 22 ; rayons mous de l'anale : 18 ; branchiospines : 6 + 26.

2921. — Syntype et paralectotype. Holotype de *Vomer Dominicensis* Guichenot, 1866. Saint-Domingue. RICORD. 1 ex. alcool. L.S. : 94,5 mm ; L.F. : 105 mm.

2926. — Syntype et paralectotype. Holotype de *Vomer Cubae* Guichenot, 1866. La Havane. POEY. 1 ex. alcool. L.S. : 34,5 mm ; L.F. : 38,5 mm.

= *Selene setapinnis* (Mitchill, 1815).

2923. — Syntype et paralectotype. New York. DEKAY. 1 ex. alcool. L.S. : 164 mm ; L.F. : 176 mm ; L.T. : 202 mm.

2927. — Syntypes et paralectotypes. Syntypes de *Vomer Brasiliensis* Guichenot, 1866. Brésil. LESSON et GARNOT (Exp. Duperrcy, 1822-1825). 3 ex. alcool. L.S. : 47, 48 et 49,7 mm ; L.F. : 50,4, 51,5 et 54,8 mm.

= *Selene dorsalis* (Gill, 1862).

2924. — Syntypes et paralectotypes. Syntypes de *Vomer Goreensis* Guichenot, 1866. Gorée. RANG. 2 ex. alcool. L.S. : 117 et 137 mm ; L.F. : 128 et 152 mm ; L.T. : env. 144 et 171 mm.

= *Selene peruvianus* (Guichenot, 1866).

2922. — Syntype et paralectotype. Holotype de *Vomer Peruvianus* Guichenot, 1866. Païta (Pérou). LESSON et GARNOT. 1 ex. alcool. L.S. : 124 mm ; L.F. : 136 mm.

**Vomer Cayennensis** Guichenot, 1866, *Annls Soc. linn. Maine-et-Loire* : 43.

= *Selene setapinnis* (Mitchill, 1815).

2925. — Syntypes. Cayenne. DANIEL. 2 ex. alcool. L.S. : 40,9 et 42,5 mm ; L.F. : 44,5 et 48,5 mm ; L.T. : env. 52 — mm.

**Vomer Columbiensis** Guichenot, 1866, *Annls Soc. linn. Maine-et-Loire* : 39.

= *Selene browni* (Agassiz, 1831).

2920. — Holotype. Sainte Marthe (Colombie). FONTANIER. 1 ex. alcool. L.S. : 194 mm ; L.F. : 206 mm.

**Vomer Cubae** Guichenot, 1866, *Annls Soc. linn. Maine-et-Loire* : 44.

= *Selene browni* (Agassiz, 1831).

2926. — Holotype. Syntype et paralectotype de *Vomer Brownii* Cuvier, 1833. La Havane. POEY. 1 ex. alcool. L.S. : 34,5 mm ; L.F. : 38,5 mm.

**Vomer Dominicensis** Guichenot, 1866, *Annls Soc. linn. Maine-et-Loire* : 40.

= *Selene browni* (Agassiz, 1831).

2921. — Holotype. Syntype et paralectotype de *Vomer Brownii* Cuvier, 1833. Saint-Domingue. RICORD. 1 ex. alcool. L.S. : 94,5 mm ; L.F. : 105 mm.

**Vomer Gabonensis** Guichenot, 1866, *Annls Soc. linn. Maine-et-Loire* : 42.

= *Selene dorsalis* (Gill, 1862).

2928. — Holotype. Gabon. AUBRY-LECONTE. 1 ex. alcool. L.S. : 54 mm ; L.F. : 59,5 mm.

**Vomer Goreensis** Guichenot, 1866, *Annls Soc. linn. Maine-et-Loire* : 37.

= *Selene dorsalis* (Gill, 1862).

2924. — Syntypes. Syntypes et paralectotypes de *Vomer Brownii* Cuvier, 1833. Gorée. RANG. 2 ex. alcool. L.S. : 117 et 137 mm ; L.F. : 128 et 152 mm ; L.T. : env. 144 et 171 mm.



**Vomer Martinicensis** Guichenot, 1866, *Annls Soc. linn. Maine-et-Loire* : 39.

= *Selene browni* (Agassiz, 1831).

2917. — Holotype. Lectotype de *Vomer Brownii* Cuvier, 1833. Martinique. PLÉE. 1 ex. alcool. L.S. : 231 mm ; L.F. : 247 mm ; L.T. : 290 mm.

**Vomer Novae-Boracensis** Guichenot, 1866, *Annls Soc. linn. Maine-et-Loire* : 41.

= *Selene setapinnis* (Mitchill, 1815).

2929. — Syntypes. La Nouvelle-Orléans. TRECUL. 4 ex. alcool. L.S. : 61, 62, 63 et 64,5 mm ; L.F. : 69, 69, 70 et 72,5 mm ; L.T. : 80 — — et 83 mm.

**Vomer Peruvianus** Guichenot, 1866, *Annls Soc. linn. Maine-et-Loire* : 38.

= *Selene peruvianus* (Guichenot, 1866).

2922. — Holotype. Syntype et paralectotype de *Vomer Brownii* Cuvier, 1833. Païta (Pérou). LESSON et GARNOT (Exp. Duperrey, 1822-1825). 1 ex. alcool. L.S. : 124 mm ; L.F. : 136 mm.

**Vomer Sanctae-Marthae** Guichenot, 1866, *Annls Soc. linn. Maine-et-Loire* : 38.

= *Selene browni* (Agassiz, 1831).

2919. — Holotype. Sainte-Marthe (Colombie). FONTANIER. 1 ex. alcool. L.S. : 251 mm ; L.F. : 267 mm ; L.T. : 300 mm.

**Vomer Sancti-Petri** Guichenot, 1866, *Annls Soc. linn. Maine-et-Loire* : 41.

= *Selene browni* (Agassiz, 1831).

2930. — Syntypes. Martinique. ROUSSEAU. 4 ex. alcool. L.S. : 51,5, 53,1, 55,8 et 59,2 mm ; L.F. : 56, 49,1, 51 et 54,3 mm.

**Vomer Senegalensis** Guichenot, 1866, *Annls Soc. linn. Maine-et-Loire* : 35.

= *Selene dorsalis* (Gill, 1862).

2918. — Holotype. Sénégal. HEUDELLOT. 1 ex. alcool. L.S. : 302 mm ; L.F. : 324 mm ; L.T. : 359 mm.

#### Famille des NEMATISTIIDAE

Genre **SERIOLOPHUS** Guichenot, 1867

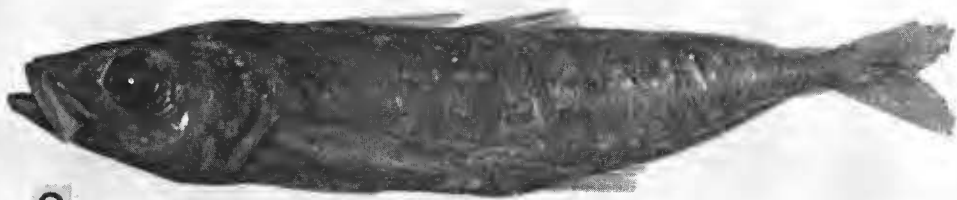
**Seriolophus carangoides** Guichenot, 1867, *Mém. Soc. natn. Sci. nat. math. Cherbourg* : 93.

= *Nematistius pectoralis* Gill, 1862.

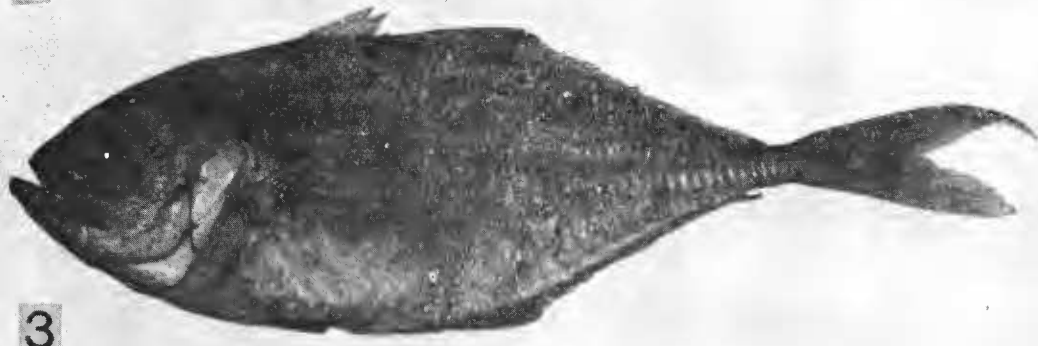
4420. — Syntypes. Mer des Indes. JAURÈS (frégate Danaïde). 2 ex. alcool. L.S. : 214 et 239 mm ; L.F. : 228 et 252 mm ; L.T. : 238 et 268 mm.



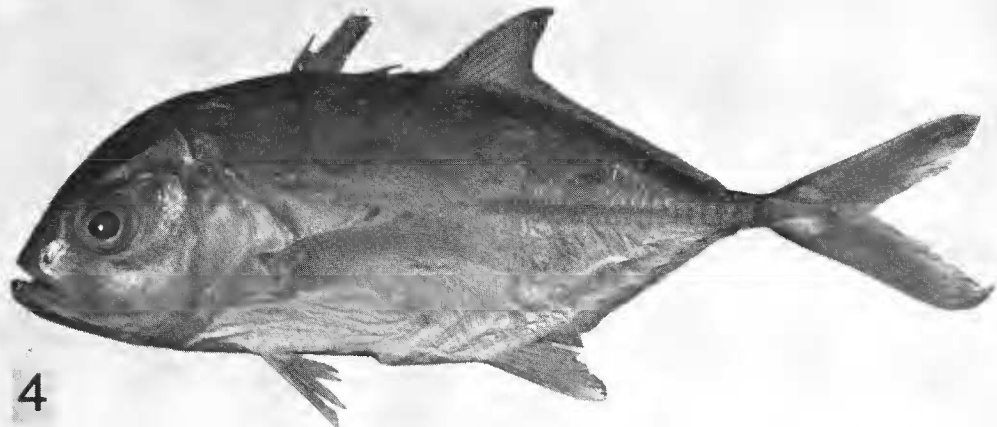
1



2



3



4

FIG. 1-4. — 1, *Caranx kalla* ; 2, *C. killiche* ; 3, *C. para* ; 4, *C. sem.*

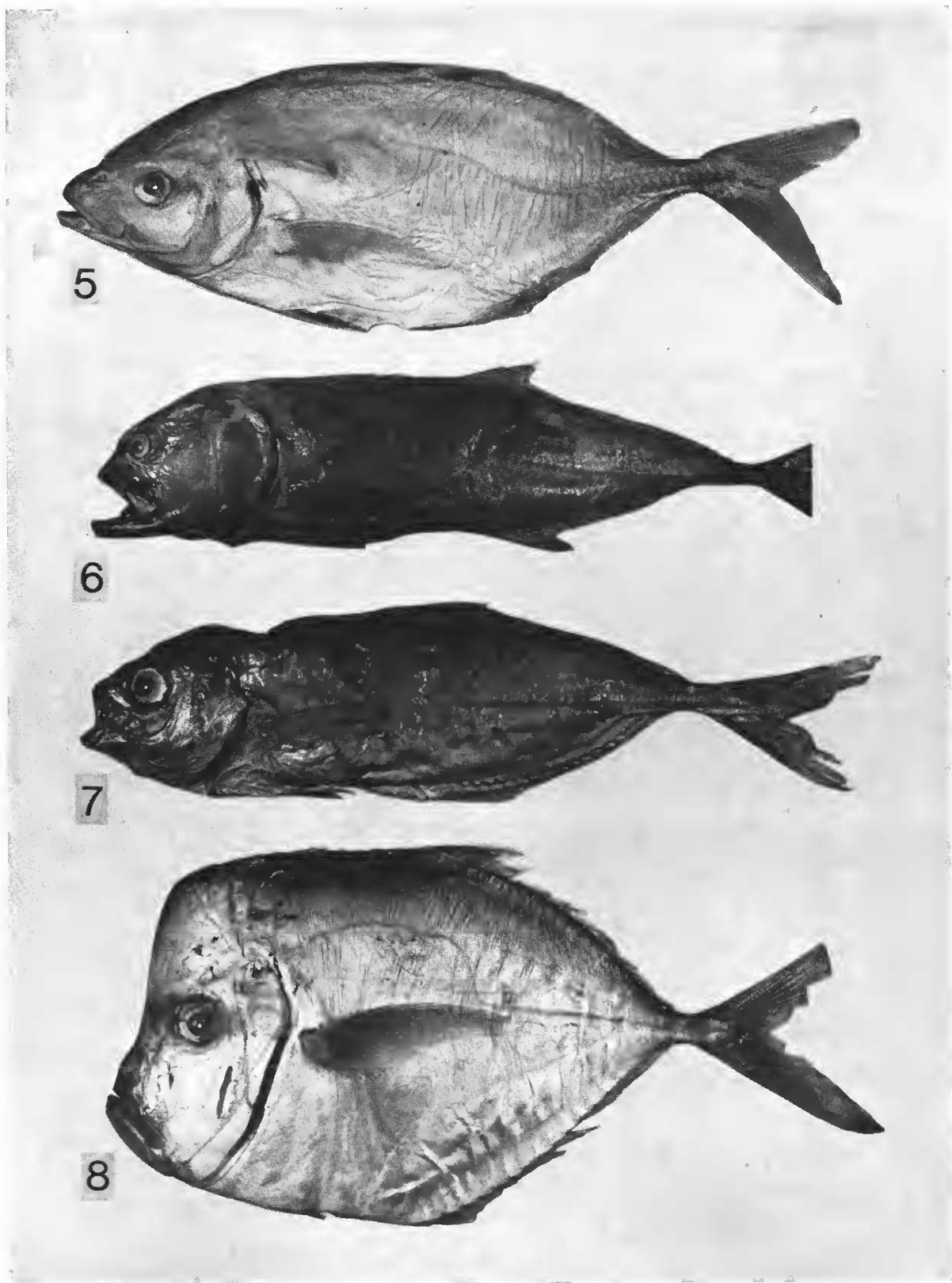


FIG. 5-7. — 5, *Caranx solea* ; 6, *C. tille* ; 7, *C. vari*. FIG. 8. — *Vomer brownii*.

ANNEXE I

**EXEMPLAIRES-TYPES NON RETROUVÉS  
OU JAMAIS DÉPOSÉS A PARIS**

Cette liste comprend des espèces décrites par LACEPÈDE, RISSO, GEOFFROY SAINT-HILAIRE, CUVIER, VALENCIENNES, QUOY et GAIMARD, GUICHENOT et CASTELNAU, et dont les types n'ont pas été retrouvés dans nos collections, soit qu'ils aient été perdus, soit qu'ils n'y aient jamais été déposés (exemplaires observés dans les musées étrangers). Elle comprend également les espèces décrites d'après des dessins et descriptions manuscrites des voyageurs naturalistes.

Famille des CARANGIDAE

Genre **CAESIOMORUS** Lacepède, 1801

**Caesiomorus Baillonii** Lacepède, 1801, Hist. Nat. Poiss., III : 92 et 93, pl. 3, fig. 1.

Fondée sur une figure des manuscrits de COMMERSON.

La description détaillée du poisson, pris en novembre 1770 près de Fort-Dauphin à Madagascar, fut retrouvée par CUVIER dans les manuscrits de COMMERSON et publiée par CUVIER, 1832, in CUV. VAL., Hist. Nat. Poiss., VIII : 431, sous le nom de *Trachinotus Baillonii*.

L'exemplaire historique dû à PÉRON, et mentionné sous ce nom par CUVIER, n'a pas été retrouvé.

= *Trachinotus bailloni* (Lacepède, 1801).

**Caesiomorus Blochii** Lacepède, 1801, Hist. Nat. Poiss., III : 92 et 95, pl. 3, fig. 2.

Fondée sur une figure des manuscrits de COMMERSON.

La description détaillée du poisson, long de 17 pouces (env. 460 mm), pris en octobre 1768 près de Fort-Dauphin à Madagascar, fut retrouvée par CUVIER dans les manuscrits de COMMERSON et publiée par CUVIER, 1832, in CUV. VAL., Hist. Nat. Poiss., VIII : 425, sous le nom de *Trachinotus Blochii*.

= *Trachinotus blochi* (Lacepède, 1801).

Genre **CARANX** Lacepède, 1801

**Caranx Daubentonii** Lacepède, 1801, Hist. Nat. Poiss., III : 58 et 71.

Fondée sur un poisson représenté d'après PLUMIER par AUBRIET dans les peintures sur vélin du Muséum d'Histoire naturelle.

CUVIER, 1833, in CUV. VAL., Hist. Nat. Poiss., IX : 65, indique que la même esquisse a servi à BLOCH pour décrire son *Scomber Plumieri*, pl. 344.

Redécrite par CUVIER sous le nom de *Caranx Plumieri*.

= *Selar crumenophthalmus* (Bloch, 1793).

**Caranx fasciatus** Cuvier, 1833, in CUV. VAL., Hist. Nat. Poiss., IX : 70.

Fondée sur une figure de la collection de MM. MOCIGNO et SÈSSÉ représentant une espèce des mers d'Amérique.

D'après BERRY (1963) ce nom doit être considéré comme un *nomen dubium*.

**Caranx jarra** Cuvier, 1833, in CUV. VAL., Hist. Nat. Poiss., IX : 109.

Fondée sur un poisson de 10 pouces — « jarra-dandrée-parah » — représenté, pl. 147, par RUSSELL.

La description de *C. jarra* est trop incomplète pour permettre son identification ; étant donné l'absence de type, nous considérons ce nom comme un *nomen dubium*.

**Caranx Mertensi** Cuvier, 1833, in CUV. VAL., Hist. Nat. Poiss., IX : 64.

Fondée sur une figure, montrée par M. MERTENS, d'un *Caranx* recueilli à Manille.

= *Selaroides leptolepis* ([Kuhl et van Hasselt] Cuvier, 1833).

**Caranx analis** Cuvier, 1833, in CUV. VAL., Hist. Nat. Poiss., IX : 88.

Fondée sur un poisson long de 14 pouces (env. 380 mm) rapporté de l'île de Sainte-Hélène par DUSSUMIER.

= *Pseudocaranx dentex* (Bloch et Schneider, 1801).

**Caranx gervaisi** Castelnau, 1875. Researches on the Fishes of Australia. Intercol. Exhib. Essays, Victoria Dept., n° 2 : 18.

Fondée sur un poisson long de 6 inches (env. 152 mm) originaire de Cape York.

= *Selar boops* (Cuvier, 1833).

Bien que la description originale soit très courte, nous sommes d'accord avec McCULLOCH (1929 : 190) qui considère cette espèce comme synonyme de *Selar boops*.

**Caranx kurra** Cuvier, 1833, in CUV. VAL., Hist. Nat. Poiss., IX : 44.

La description est faite uniquement d'après une figure très médiocre de RUSSELL (vol. II, pl. 139) du « Kurra-Wodagahwah ». Comme RÜPPELL (1830) avait auparavant décrit son *Caranx russelli* d'après un seul exemplaire de la mer Rouge qu'il pensait être aussi le Kurra-Wodagahwah de RUSSELL, la plupart des auteurs ont considéré que *Caranx kurra* Cuvier était synonyme de *Caranx russelli* Rüppell.

Voir la discussion à propos de *Caranx kiliche*, p. 13.

**Caranx mentalis** [Ehrenberg] Cuvier<sup>1</sup>, 1833, in CUV. VAL., Hist. Nat. Poiss., IX : 124.

Fondée sur un poisson long de 2 pieds (env. 640 mm) rapporté de mer Rouge par EHRENBURG. Cet holotype, enregistré au Zoologische Museum de Berlin, sous le n° 5226, est un exemplaire sec de L.S. 525 mm et L.T. 660 mm.

= *Ulua mentalis* ([Ehrenberg] Cuvier, 1833).

1. Voir note infrapaginale p. 8.

**Caranx xanthopygus** Cuvier, 1833, *in* CUV. VAL., Hist. Nat. Poiss., IX : 109.

Fondée sur un poisson long de 13 pouces (env. 342 mm) et un autre plus petit, rapportés de l'Isle de France par DUSSUMIER.

En accord avec J. L. B. SMITH (1968 : 180), nous pensons qu'en l'absence de type, *C. xanthopygus* ne peut pas être identifié avec certitude. Nous le considérons comme *nomen dubium*.

Genre **CENTRONOTUS** Lacepède, 1801 (non Bloch et Schneider, 1801)

**Centronotus glycos** Lacepède, 1801, Hist. Nat. Poiss., III : 315.

Pour la troisième espèce de *Glaucus* décrite par RONDELET, 1558 : 203.

= *Campogramma glycos* (Lacepède, 1801).

**Centronotus vadigo** Lacepède, 1801, Hist. Nat. Poiss., III : 318.

Pour la seconde espèce de *Glaucus* décrite par RONDELET, 1558 : 203, sous le nom de Liehe.

= *Hypacanthus amia* (Linnaeus, 1758).

Genre **CHORINEMUS** Cuvier, 1832

**Chorinemus exoletus** [Ehrenberg] Cuvier<sup>1</sup>, 1832, *in* CUV. VAL., Hist. Nat. Poiss., VIII : 379.

Fondée sur le dessin fait par EHRENBURG d'un poisson long de 8 à 9 pouces, observé à Lohaia sur les côtes de la mer Rouge et appelé *Lichia exoleta* par EHRENBURG.

= *Scomberoides commersonnianus* Lacepède, 1801.

SMITH-VANIZ et STAIGER (1973) ont discuté l'identité de *Chorinemus exoletus* Cuvier et montré que c'était un synonyme de *Scomberoides commersonnianus* Lacepède.

**Chorinemus Farkharii** Cuvier, 1832, *in* CUV. VAL., Hist. Nat. Poiss., VIII : 388.

Fondée sur une peinture exécutée à Malacca pour le major FARKHAR.

= *nomen dubium*.

**Chorinemus toloo** Cuvier, 1832, *in* CUV. VAL., Hist. Nat. Poiss., VIII : 377.

Pour un poisson long de 8 pouces (env. 216 mm) rapporté de Malabar par BÉLENGER. Cet exemplaire n'a pas été retrouvé.

= *Scomberoides ? tala* (Cuvier, 1831).

1. Voir note infrapaginale p. 8.

Dans leur révision du genre *Scomberoides*, SMITH-VANIZ et STAIGER (1973) mentionnent *C. tolo* comme synonyme probable de *Scomberoides tala* (Cuvier, 1831), comme plusieurs auteurs l'avaient fait auparavant. Une identification sûre fondée sur la seule description originale est impossible.

Genre **CITULA** Cuvier, 1816

**Citula plumbea** Quoy et Gaimard, 1824, Voy. « Uranie », Zool. : 315.

Fondée sur un poisson long de 5 pouces (env. 135 mm), originaire de l'Isle de France.

= *nomen dubium*.

D'après SMITH (1973 : 353), la description de *C. plumbea* est si insuffisante que cette espèce nominale doit être considérée comme un *nomen dubium*.

**Citula Bancksii** Risso, 1820, *J. Phys. Chim. Hist. nat.*, **91** : 254.

Fondée sur un poisson long de 600 mm, originaire de « la mer de Nice ».

= *Pseudocaranx dentex* (Bloch et Schneider, 1801).

L'illustration de *Citula Bancksii* publiée plus tard par RISSO (1826 : 422, pl. 6) montre clairement que cette espèce est un synonyme junior de *Pseudocaranx dentex* (Bloch et Schneider, 1801).

Genre **GALLICHTHYS** Cuvier, 1833

**Gallichthys chevola** Cuvier, 1833, in CUV. VAL., *Hist. Nat. Poiss.*, IX : 475.

Fondée sur la description, par RUSSEL, d'un poisson de 2,5 pouces, le chevola-parah, n° 58, t. I : 46.

= *Alectis indicus* (Rüppell, 1830).

Genre **GALLUS** Lacepède, 1802

**Gallus alexandrinus** E. Geoffroy Saint-Hilaire, 1817, *Deser. Égypte*, pl. 22, fig. 2.

Décrite en 1827 par I. GEOFFROY SAINT-HILAIRE (p. 321), sous le nom de *Vomer alexandrinus*.  
Fondée sur un poisson de la mer Rouge.

= *Alectis alexandrinus* (Geoffroy Saint-Hilaire, 1817).

Genre **HYNNIS** Cuvier, 1833

**Hynniss insanus** Valenciennes, 1862, *C. r. hebd. Séanc. Acad. Sci., Paris*, **54** : 1203.

Fondée sur un poisson long de 0,70 m rapporté de l'île Bourbon par MOREL.

Genre **IREX** Valenciennes, 1862

**Irex indicus** Valenciennes, 1862, *C. r. hebdom. Séanc. Acad. Sci., Paris*, 54 : 1205.

Fondée sur un poisson long de 0,88 m rapporté de l'île Bourbon par MOREL.

Cet exemplaire-type, donné aux collections par l'intermédiaire de VALENCIENNES en 1864, a été enregistré sous le n° 1883-840 ; il n'a pas été retrouvé.

= *Elagatis bipinnulata* (Quoy et Gaimard, 1824).

Genre **LICHIA** Cuvier, 1816

**Lichia albacora** Guichenot, 1848, in GAY, *Hist. Fis. Pol. Chile* : 231.

Fondée sur un poisson long de 45 pouces (env. 1,20 m) originaire des mers du Chili.

= ? *Oligoplites altus* (Günther, 1868).

Genre **SCOMBEROIDES** Lacépède, 1801

**Scomberoides commersonianus** Lacépède, 1801, *Hist. Nat. Poiss.*, III : 50 et 53, figurée sous le nom de Scomberoïde commersonnien in 1800, II, pl. 20 fig. 3.

Fondée sur une courte description manuscrite et une figure de COMMERSON d'un poisson provenant de la « mer voisine de Fort-Dauphin à Madagascar ».

Redécrite sous le nom de *Chorinemus commersonianus* par CUVIER, 1832, in CUV. VAL., *Hist. Nat. Poiss.*, VIII : 370, qui a retrouvé une « bonne description dans les papiers de COMMERSON ».

= *Scomberoides commersonianus* Lacépède, 1801.

Dans leur révision du genre *Scomberoides*, SMITH-VANIZ et STAIGER (1973) ont réhabilité le nom *S. commersonianus* Lacépède, 1801, longtemps considéré comme synonyme de *S. lysan* (Forsskål, 1775).

**Scomberoides Noelii** Lacépède, 1801, *Hist. Nat. Poiss.*, III : 51.

Fondée sur « un individu desséché et bien conservé qui faisait partie de la collection cédée à la France par la Hollande et envoyée au Muséum d'Histoire naturelle ».

**Scomberoides saltator** Lacépède, 1801, *Hist. Nat. Poiss.*, III : 50 et 55, figurée sous le nom de Scomberoïde sauteur in 1800, II, pl. 19, fig. 2.

Fondée sur un dessin de poisson conservé dans les manuscrits de PLUMIER déposés à la Bibliothèque nationale.

Redécrite sous le nom de *Scomber saliens* Bl. par CUVIER, 1832, in CUV. VAL., *Hist. Nat. Poiss.*, VIII : 389.

= *Oligoplites saliens* (Bloch, 1793).



Genre **SELENE** Lacepède, 1802

**Selene argentea** Lacepède, 1802, Hist. Nat. Poiss., IV : 560 et 562.

Fondée sur un dessin de PLUMIER représentant un poisson de l'Amérique méridionale.

= *Selene vomer* (Linnaeus, 1758).

**Selene quadrangularis** Lacepède, 1802, Hist. Nat. Poiss., IV : 561 et 564.

Fondée sur un dessin et une description de SLOANE d'un poisson de la Jamaïque, long de 5 pouces anglais.

= *nomen dubium*.

Genre **VOMER** Cuvier, 1816

**Vomer alexandrinus** Geoffroy Saint-Hilaire, 1827. Desc. Égypte : 321.

Fondée sur le poisson figuré *in* 1817, pl. 22 fig. 2 sous le nom de *Gallus alexandrinus*.

= *Alectis alexandrinus* (Geoffroy Saint-Hilaire, 1817).

ANNEXE II

EXEMPLAIRES HISTORIQUES

Cette liste comprend les poissons étudiés et cités par CUVIER et VALENCIENNES, mais appartenant à des espèces décrites auparavant.

Famille des CARANGIDAE

Genre **ARGYREYOSUS** Lacepède, 1802

Cette orthographe due à CUVIER est une émendation de l'orthographe originale *Argyreiosus*.

**Argyreoyosus vomer** Lacepède : Cuvier, 1833, *in* CUV. VAL., Hist. Nat. Poiss., IX : 177, pl. 255.

= *Selene vomer* (Linnaeus, 1758).

A. 6190. — Saint-Domingue, RICORD, 2 ex. alcool.

A. 6191. — Saint-Domingue, RICORD, 1 ex. alcool.

A. 5646. — Porto-Rico, PLÉE, 1 ex. sec.

A. 5645. — Rio de Janeiro, A. SAINT-HILAIRE, 1 ex. sec.

A. 6189. — New York, MILBERT, 1 ex. alcool.

A. 5647. — Philadelphie, LESUEUR, 1 ex. sec.

A. 6007. — Surinam, LEVAILLANT, 1 ex. alcool.

A. 6196. — Surinam, LEVAILLANT, 2 ex. alcool.

A. 5648. — Ancienne collection, 1 ex. sec.

A. 6197. — Saint-Barthélémy, PLÉE, 1826, 1 ex. alcool.

Genre **CARANX** Lacepède, 1802

**Caranx analis** : Valenciennes, 1837, *in* WEBB et BERTHELOT, Ichth. Canaries, pl. XII et 1843, (pt. 2) : 57.

= *Pseudocaranx dentex* (Bloch et Schneider, 1801).

A. 6250. — Canaries, WEBB et BERTHELOT, 1 ex. alcool.

**Caranx armatus** : Cuvier, 1833, *in* CUV. VAL., Hist. Nat. Poiss., IX : 127.

Pour *Citula armata* Rüppell.

= *Citula armata* RÜPPELL, 1830.

A. 6146. — Mer Rouge, RÜPPELL, 1 ex. sec.

A. 6179. — Mer Rouge, RÜPPELL, 1 ex. alcool.

Bien que l'exemplaire A. 6179 soit enregistré dans nos catalogues avec la mention « Type *Citula armata* Rüppell », en l'absence de documents (lettre ou note manuscrite de RÜPPELL ou CUVIER) établissant que ces exemplaires faisaient partie des syntypes de l'espèce de RÜPPELL, nous préférons les considérer seulement comme historiques, réservant la qualité de syntypes aux trois exemplaires déposés au Senckenberg Museum de Francfort sous le n° 1601.

**Caranx carangus** : Cuvier, 1833, *in* CUV. VAL., Hist. Nat. Poiss., IX : 91.

Pour *Scomber carangus* Bloch.

= *Caranx hippos* (Linnaeus, 1758).

A. 5492. — Porto-Rico, PLÉE. 1 ex. sec.

A. 6131. — Porto-Rico, PLÉE. 1 ex. sec.

A. 6086. — Mers d'Amérique. 1 ex. alcool.

= *Caranx crysos* (Mitchill, 1815).

A. 6263. — Cayenne, DANIEL. 1 ex. alcool.

**Caranx caeruleopinnatus** Rüppell : Cuvier, 1833, *in* CUV. VAL., Hist. Nat. Poiss., IX : 119.

= *Caranx melampygus* Cuvier, 1833.

5836. — Nouvelle-Guinée, QUOY et GAIMARD. 1 ex. alcool.

**Caranx fusus** Geoffroy Saint-Hilaire : Cuvier, 1833, *in* CUV. VAL., Hist. Nat. Poiss., IX : 52.

= *Caranx crysos* (Mitchill, 1815).

A. 6117. — Égypte, LEFEBVRE. 1 ex. alcool.

**Caranx malabaricus** : Cuvier, 1833, *in* CUV. VAL., Hist. Nat. Poiss., IX : 121.

Pour *Scomber malabaricus* Bloch.

= *Citula malabaricus* (Bloch et Schneider, 1801).

A. 6903. — Mer Rouge, RÜPPELL. 1 ex. sec.

A. 6121. — Pondichéry, LESCHENAULT. 1 ex. sec.

A. 5693. — Pondichéry, LESCHENAULT. 1 ex. sec.

Le type de l'espèce est déposé au Zoologische Museum de Berlin sous le numéro 8760.

**Caranx mauritianus** Quoy et Gaimard : Cuvier, 1833, *in* CUV. VAL., Hist. Nat. Poiss., IX : 60.

Pour *Caranx macrophthalmus* Rüppell.

= *Selar crumenophthalmus* (Bloch, 1793).

A. 6213. — Bourbon, LESCHENAULT. 1 ex. alcool.

A. 537. — Ile de France, QUOY et GAIMARD. 1 ex. alcool.

A. 589. — Ile de France, DESJARDIN. 2 ex. alcool.

A. 6071. — Seychelles, DUSSUMIER. 3 ex. alcool.

A. 6072. — Seychelles, DUSSUMIER. 2 ex. alcool.

A. 6070. — Mer des Indes. Coll. BROUSSONNET. 1 ex. alcool, étiqueté *Scomber dimidiatus* par BROUSSONNET.

**Caranx Plumieri** : Cuvier, 1833, in CUV. VAL., Hist. Nat. Poiss., IX : 65.

Pour *Scomber Plumieri* Bloch.

= *Selar crumenophthalmus* (Bloch, 1793).

A. 538. — Saint-Barthélémy, PLÉE. 2 ex. alcool.

**Caranx rhonchus** Geoff. : Cuvier, 1833, in CUV. VAL., Hist. Nat. Poiss., IX : 35.

= *Caranx rhonchus* Geoffroy Saint-Hilaire, 1817.

A. 5975. — Alexandrie, EHRENBURG. 1 ex. alcool.

A. 5976. — Alexandrie, EHRENBURG. 1 ex. alcool.

(Ces exemplaires étiquetés *Caranx alexandrinus* par EHRENBURG.)

A. 5978. — Gorée, RANG. 1 ex. alcool.

**Caranx Rotleri** : Cuvier, 1833, in CUV. VAL., Hist. Nat. Poiss., IX : 29.

Pour *Scomber Rotleri* Bloch et *Scomber cordyla* Lin. ?

= *Megalaspis cordyla* (Linnaeus, 1758).

A. 6143. — Coromandel, LESCHENAULT. 1 ex. sec.

A. 6018. — Pondichéry, LESCHENAULT. 1 ex. alcool.

A. 6017. — Bombay, DUSSUMIER, 1820. 1 ex. alcool.

A. 6106. — Malabar, DUSSUMIER. 2 ex. alcool.

6319. — Malabar, DUSSUMIER, 1827. 1 ex. alcool.

A. 6108. — Mer Rouge, RÜPPELL. 1 ex. alcool.

**Caranx sexfasciatus** Quoy et Gaimard : Cuvier, 1833, in CUV. VAL., Hist. Nat. Poiss., IX : 110.

= *Caranx sexfasciatus* Quoy et Gaimard, 1824.

A. 6053. — Mer des Indes (Batavia ?). 1 ex. alcool.

A. 561. — Vanikolo, QUOY et GAIMARD. 1 ex. alcool.

**Caranx speciosus** : Cuvier, 1833, in CUV. VAL., Hist. Nat. Poiss., IX : 130.

Pour *Scomber speciosus* Forsskål.

= *Gnathanodon speciosus* (Forsskål, 1775).

A. 6014. — Vanicolo, QUOY et GAIMARD. 1 ex. alcool.

A. 5979. — Trinquemale, RAYNAUD. 1 ex. alcool.

542. — Mer Rouge (Massuah), RÜPPELL. 1 ex. alcool.

A. 6012. — Nouvelle-Hollande, BUSSEUIL (Exp. Bougainville 1824-1826). 1 ex. alcool.

**Caranx trachurus** Lacepède : Cuvier, 1833, in CUV. VAL., Hist. Nat. Poiss., IX : 11, pl. 246.

Pour *Scomber trachurus* Linn. Bl.

= *Trachurus mediterraneus* (Steindachner, 1868).

A. 6009. — La Rochelle, D'ORBIGNY. 2 ex. alcool.

A. 6016. — La Rochelle, D'ORBIGNY. 1 ex. alcool.

A. 6005. — Messine, Sicile, BIBRON. 1 ex. alcool.

= *Trachurus trachurus* (Linnaeus, 1758).

A. 5981. — Messine, Sicile, BIBRON. 1 ex. alcool.

= *Trachurus picturatus* Bowdich, 1825.

A. 5994. — Ténériffe, D'ORBIGNY. 3 ex. alcool.

A. 6017. — Madère, KUHLE et VAN HASSELT. 1 ex. alcool.

A. 5999. — Iviça, DELAROCHE. 1 ex. alcool.

A. 5367. — Iviça, DELAROCHE. 1 ex. alcool.

= *Trachurus capensis* Castelnau, 1861.

A. 6034. — Le Cap, DELALANDE. 2 ex. alcool.

A. 6124. — Le Cap, DELALANDE. 1 ex. sec.

A. 6140. — Le Cap, DELALANDE. 1 ex. sec.

= *Trachurus novaezelandiae* Richardson, 1843.

A. 5998. — Baie des Chiens Marins (Nouvelle-Hollande), QUOY et GAIMARD. 2 ex. alcool.

5737. — Amboine, LESSON et GARNOT. 1 ex. alcool.

= *Trachurus murphyi* Nichols, 1920.

A. 6535. — Valparaiso, D'ORBIGNY. 2 ex. alcool.

**Carangue jaune** : Cuvier, 1833, in CUV. VAL., Hist. Nat. Poiss., IX : 98.

Pour *Scomber chrysos* Mitchill = *Scomber hippos* Linn.

= *Caranx hippos* (Linnaeus, 1758).

A. 6088. — New York, MILBERT. 1 ex. alcool.

A. 6089. — New York, MILBERT. 3 ex. alcool.

Genre **CHORINEMUS** Cuvier, 1832

**Chorinemus aculeatus** : Cuvier, 1832, in CUV. VAL., Hist. Nat. Poiss., VIII : 384.

Pour *Scomber aculeatus* Bloch.

= *Scomberoides lysan* (Forsskål, 1775).

A. 5317. — Pondichéry, LESCHENAULT. 1 ex. alcool.

A. 6746. — Isle de France, DESJARDINS. 2 ex. alcool.

**Chorinemus commersonianus** : Cuvier, 1832, in CUV. VAL., Hist. Nat. Poiss., VIII : 370.

Pour *Scomberoides commersonnianus* Lacepède.

= *Scomberoides commersonnianus* Lacepède, 1801.

A. 6135. — Pondichéry, LESCHENAULT. 1 ex. sec.

A. 6137. — Pondichéry, LESCHENAULT. 1 ex. sec.

A. 6138. — Pondichéry, LESCHENAULT. 1 ex. sec.

**Chorinème sauteur** : Cuvier, 1832, in CUV. VAL., Hist. Nat. Poiss., VIII : 389.

Pour *Scomber saliens* Bl. = *Scomberoides saltator* Lac.

= *Oligoplites palometa* (Cuvier, 1832).

A. 6654. — Brésil, DELALANDE. 1 ex. alcool.

A. 6132. — Brésil, DELALANDE. 1 ex. sec.

Genre **LICHIA** Cuvier, 1817

**Lichia amia** : Cuvier, 1832, in CUV. VAL., Hist. Nat. Poiss., VIII : 348.

Pour *Scomber amia* Linn.

= *Hypacanthus amia* (Linnaeus, 1758).

A. 5612. — Le Cap, VERREAUX. 1 ex. sec.

A. 804. — Le Cap, DELALANDE. 1 ex. sec.

A. 6811. — Gorée, RANG. 1 ex. alcool.

A. 6810. — Gorée, RANG. 1 ex. alcool.

A. 6715. — Embouchure du Sénégal, JUBELIN. 2 ex. alcool.

A. 6698. — Naples, SAVIGNY. 1 ex. alcool.

A. 6699. — Naples, SAVIGNY. 1 ex. alcool.

A. 6803. — Naples, SAVIGNY. 3 ex. alcool.

A. 6807. — Naples, SAVIGNY. 3 ex. alcool.

A. 6800. — Naples, SAVIGNY. 2 ex. alcool.

**Lichia glaucus** : Cuvier, 1832, in CUV. VAL., Hist. Nat. Poiss., VIII : 358, pl. 234.

Pour *Scomber glaucus* Linn.

= *Trachinotus ovatus* (Linnaeus, 1758).

A. 6783. — Naples, SAVIGNY. 1 ex. alcool.

A. 6782. — Naples, SAVIGNY. 2 ex. alcool.

A. 6747. — Naples, SAVIGNY. 2 ex. alcool.

A. 6788. — Morée, BORY SAINT-VINCENT. 1 ex. alcool.

A. 5995. — Côtes d'Égypte, GEOFFROY SAINT-HILAIRE — 1 ex. alcool.

A. 6780. — Côtes d'Égypte, LEFEBVRE. 1 ex. alcool.

A. 6779. — Algésiras, Voy. Astrolabe. 2 ex. alcool.

A. 6791. — Madère, CUVIER. 2 ex. alcool.

- A. 6792. — Ténériffe, D'ORBIGNY. 2 ex. alcool.
- A. 6784. — Gorée, RANG. 2 ex. alcool.
- A. 6774. — Gorée, RANG. 1 ex. alcool.
- A. 6770. — Gorée, RANG. 1 ex. alcool.
- A. 6658. — Sainte-Hélène, DUSSUMIER. 1 ex. alcool.
- A. 6659. — Sainte-Hélène, DUSSUMIER. 1 ex. alcool.
- A. 6781. — Le Cap, QUOY et GAIMARD. 2 ex. alcool.
- A. 6122. — Le Cap, DELALANDE. 1 ex. sec.
- A. 5662. — Ancienne collection. 1 ex. sec.
- A. 5507. — Ancienne collection. 1 ex. sec.

CUVIER mentionne également un exemplaire rapporté du Brésil par DELALANDE. Cet exemplaire A. 5509 est effectivement un *Trachinotus ovatus*. Or, cette espèce étant inconnue du Brésil, il y a tout lieu de penser que la localité indiquée par CUVIER est erronée.

**Lichia glaucus** : Valenciennes, 1838, in WEBB et BERTHELOT, Hist. Nat. Canaries, pl. 13, fig. 1, et 1843, 2 (pt. 2) : 56.

= *Trachinotus ovatus* (Linnaeus, 1758).

- A. 6148. — Canaries, WEBB et BERTHELOT. 1 ex. sec.

**Lichia vadigo** : Cuvier, 1832, in CUV. VAL., Hist. Nat. Poiss., VIII : 363, pl. 235.

Pour *Centronotus vadigo* Risso.

= *Campogramma glaycos* (Lacepède, 1801).

- A. 6859. — Nice, LAURILLARD. 1 ex. alcool.
- 83-845. — Nice, LAURILLARD. 1 ex. sec.

#### Genre **NAUCRATES** Rafinesque, 1810

**Naucrates ductor** : Cuvier, 1832, in CUV. VAL., Hist. Nat. Poiss., VIII : 312, pl. 232.

Pour *Scomber ductor* Linn.

= *Naucrates ductor* (Linnaeus, 1758).

- A. 5686. — Ancienne collection. 1 ex. sec.
- A. 5392. — Naples, SAVIGNY. 2 ex. alcool.
- A. 5393. — Naples, SAVIGNY. 1 ex. alcool.

#### Genre **SCYRIS** Cuvier, 1829

**Scyris alexandrina** : Cuvier, 1833, in CUV. VAL., Hist. Nat. Poiss., IX : 152.

Identifiée au Gal d'Alexandrie *Gallus alexandrinus* Geoffroy Saint-Hilaire, 1817, pl. 22 fig. 2.

= *Alectis alexandrinus* (Geoffroy Saint-Hilaire, 1817).

- A. 6846. — Alexandrie, EHRENBERG. 1 ex. alcool.
- A. 6845. — Gorée, RANG. 1 ex. alcool.

**Scyris indica** : Cuvier, 1833, *in* CUV. VAL., Hist. Nat. Poiss., IX : 145, pl. 252.

Cette espèce ayant été décrite par RÜPPELL en 1828, nous ne pouvons pas considérer les exemplaires de CUVIER comme types bien que CUVIER semble ignorer la description de RÜPPELL.

= *Alectis indicus* (Rüppell, 1828).

A. 6856. — Java, KUHLE et VAN HASSELT. 1 ex. alcool.

A. 5694. — Pondichéry, LESCHENAULT. 1 ex. sec.

Genre **SERIOLA** Cuvier, 1816

**Seriola cosmopolita** : Cuvier, 1833, *in* CUV. VAL., Hist. Nat. Poiss., IX : 219, pl. 259.

Pour *Scomber chloris* Bloch.

= *Chloroscombrus chrysurus* (Linnaeus, 1766).

6410. — Saint-Domingue, RICORD. 1 ex. alcool.

A. 6623. — Saint-Domingue, RICORD. 3 ex. alcool.

A. 6624. — Saint-Domingue, RICORD. 2 ex. alcool.

A. 6627. — Gorée, RANG. 1 ex. alcool.

A. 6625. — Pondichéry, LESCHENAULT. 1 ex. alcool.

A. 6628. — La Martinique, ACHARD. 1 ex. alcool.

**Seriola Dumerilii** : Cuvier, 1833, *in* CUV. VAL., Hist. Nat. Poiss., IX : 201.

Pour *Caranx Dumeril* Risso.

= *Seriola dumerili* (Risso, 1840).

A. 5688. — Naples, SAVIGNY. 1 ex. sec.

A. 6833. — Sicile, BIBRON. 1 ex. alcool.

A. 6636. — Morée, BORY SAINT-VINCENT. 1 ex. alcool.

A. 6638. — Nice, LAURILLARD. 2 ex. alcool.

**Seriola fasciata** : Cuvier, 1833, *in* CUV. VAL., Hist. Nat. Poiss., IX : 211.

Pour *Scomber fasciatus* Bloch.

= *Seriola fasciata* (Bloch, 1797).

A. 6644. — Caroline, Bosc. 1 ex. alcool.



Genre **TRACHINOTUS** Lacepède, 1801

**Trachinotus glaucus** : Cuvier, 1832, in CUV. VAL., Hist. Nat. Poiss., VIII : 400.

Pour *Chaetodon glaucus* Bloch.

= *Trachinotus goodei* Jordan et Evermann, 1896.

A. 6693. — Martinique, PLÉE. 1 ex. alcool.

A. 6695. — Martinique, PLÉE. 1 ex. alcool.

A. 5560. — Brésil, DELALANDE. 1 ex. sec.

**Trachinotus quadripunctatus** : Cuvier, 1832, in CUV. VAL., Hist. Nat. Poiss., VIII : 434.

Pour *Caesiomorus quadripunctatus* Rüppell.

= *Trachinotus bailloni* (Lacepède, 1801).

A. 6818. — Se(y)chelles, DUSSUMIER. 2 ex. alcool.

**Trachinotus rhomboides** : Cuvier, 1832, in CUV. VAL., Hist. Nat. Poiss., VIII : 407.

Pour *Chaetodon rhomboides* Bloch.

= *Trachinotus falcatus* (Linnaeus, 1758).

A. 797. — Porto-Rico, PLÉE. 1 ex. sec.

ANNEXE III

NOMS SUBSTITUÉS

Cette liste comprend des noms nouveaux attribués par LACEPÈDE, RISSO, CUVIER, VALENCIENNES et CASTELNAU à des espèces décrites antérieurement et dont ils citent les noms. A ces noms substitués ne correspond aucune espèce nouvelle pour la Science. Lorsqu'il existe des exemplaires ayant servi à établir ces noms nouveaux, ils sont types du taxon nominal substitué.

Famille des CARANGIDAE

Genre **CARANX** Lacepède, 1801

**Caranx erithrurus** Lacepède, 1801, Hist. Nat. Poiss., III : 68.

Pour *Scomber hippos* Linn. ed. Gmel.

= *Caranx hippos* (Linnaeus, 1758).

**Caranx Blochii** Cuvier, 1833, in CUV. VAL., Hist. Nat. Poiss., IX : 69

Pour *Scomber ruber* Bloch.

= *Citula ruber* (Bloch, 1793).

Voir p. 9.

Genre **CENTRONOTUS** Lacepède, 1801 (non Bloch et Schneider, 1801)

**Centronotus argenteus** Lacepède, 1801, Hist. Nat. Poiss., III : 316.

Pour *Gasterosteus occidentalis* Linn. ed. Gmel.

= *Oligoplites saurus* (Bloch et Schneider, 1801).

Genre **CHORINEMUS** Cuvier, 1832

**Chorinemus saltans** Cuvier, 1832, in CUV. VAL., Hist. Nat. Poiss., VIII : 393.

Pour *Gasterosteus occidentalis* Linn.

= *Oligoplites saurus* (Bloch et Schneider, 1801).

Voir p. 21.

Genre **LICHIA** Cuvier, 1816

**Lichia Pappi** Castelnau, 1861, Poiss. Afr. Austr. : 40.

Pour *Scomber capensis* Pappe.

= *Seriola lalandi* Valenciennes, 1833.

Genre **GALLUS** Lacepède, 1802

**Gallus virescens** Lacepède, 1802, Hist. Nat. Poiss., IV : 583.

Pour *Zeus gallus* Linn. ed. Gmel.

Genre **OLISTUS** Cuvier, 1829

**Olistus ? Ruppelii** Cuvier, 1833, in CUV. VAL., Hist. Nat. Poiss., IX : 144.

Pour *Citula ciliaria* Rüppell, Atl. Zool. : 102, pl. 25, fig. 8.

= *Citula armata* Rüppell, 1830.

Genre **SCOMBER** Linnaeus, 1758

**Scomber guara** Lacepède, 1800, Hist. Nat. Poiss., II : 603.

Pour *Scomber cordyla* Linn. ed. Gmel.

= *Megalapsis cordyla* (Linnaeus, 1758).

Genre **SERIOLA** Cuvier, 1816

**Seriola Rafinesquii** Risso, 1826, Hist. Nat. Eur. mérid. : 425.

Pour *Trachurus aguilus* Rafinesque.

**Seriola Ruppelii** Valenciennes, 1833, in CUV. VAL., Hist. Nat. Poiss., IX : 246.

Pour *Nomeus nigrofasciatus* Rüppell, 1828 : 82, pl. 24, fig. 1.

= *Seriolina nigrofasciata* (Rüppell, 1828).

ANNEXE IV

Espèce nouvelle décrite sous un nom de genre de la famille des Carangidae et n'appartenant pas à cette famille.

Genre **LEPIDOMEGAS** Thominot, 1880

THOMINOT, 1880, *Bull. Soc. Philomath. Paris*, 7<sup>e</sup> sér., 4 : 173.

Espèce-type : *Lepidomegas muelleri* Thominot, 1880. Mis en synonymie par de nombreux auteurs avec *Seriola* Cuvier, 1816. Est en fait synonyme d'*Arripis* Jenyns, 1842, de la famille des Arripiidae.

**Lepidomegas Mulleri** Thominot, 1880, *Bull. Soc. Philomath. Paris*, 7<sup>e</sup> sér., 4 : 173.

= *Arripis trutta* [Forster] Bloch et Schneider, 1801.

1116. — Syntype. Melbourne. MUELLER. 1 ex. alcool. L.S. : 292 mm ; L.F. : 314 mm ; L.T. : 350 mm.

1432. — Syntype. Melbourne. MUELLER. 1 ex. alcool. L.S. : 331 mm ; L.F. : 347 mm ; L.T. : 396 mm.

Le troisième exemplaire mentionné, rapporté par FILHOL de la Nouvelle-Zélande, n'a pas été retrouvé.

ANNEXE V

Cette liste comprend toutes les espèces nominales de Carangidae et de Nematistiidae dont les types sont déposés au Muséum national d'Histoire naturelle, plus les espèces nominales de l'annexe I. Sont donnés, dans l'ordre : les noms scientifiques dans leur orthographe originale et par ordre alphabétique ; les noms du ou des auteurs (Cuvier et Valenciennes sont abrégés en C. et V.) ; la date de publication ; le statut actuel.

ESPÈCE NOMINALE	STATUT ACTUEL
1. <i>Nauclerus abbreviatus</i> Valenciennes in C. & V., 1833.	<i>Naucrates ductor</i> (Linnaeus, 1758).
2. <i>Gallichthys aegyptiacus</i> [Ehrenberg] Cuvier in C. & V., 1833.	<i>Alectis alexandrinus</i> (G. Saint-Hilaire, 1817).
3. <i>Trachinotus affinis</i> Cuvier in C. & V., 1832.	<i>Trachinotus mookalee</i> Cuvier, 1832.
4. <i>Gallus alexandrinus</i> G. Saint-Hilaire, 1817.	<i>Alectis alexandrinus</i> (G. Saint-Hilaire, 1817).
5. <i>Vomer alexandrinus</i> G. Saint-Hilaire, 1827.	<i>Alectis alexandrinus</i> (G. Saint-Hilaire, 1817).
6. <i>Caranx amblyrhynchus</i> Cuvier in C. & V., 1833.	<i>Hemicaranx amblyrhynchus</i> (Cuvier, 1833).
7. <i>Irex americanus</i> Valenciennes, 1862.	<i>Elagatis bipinnulata</i> (Quoy et Gaimard, 1824).
8. <i>Caranx analis</i> Cuvier in C. & V., 1833.	<i>Pseudocaranx dentex</i> (Bloeh et Schneider, 1801).
9. <i>Nauclerus annularis</i> Valenciennes in C. & V., 1833.	<i>Naucrates ductor</i> (Linnaeus, 1758).
10. <i>Selene argentea</i> Laeepède, 1801.	<i>Selene vomer</i> (Linnaeus, 1758).
11. <i>Porthmeus argenteus</i> Valenciennes in C. & V., 1833.	<i>Hypacanthus amia</i> (Linnaeus, 1758).
12. <i>Trachinotus argenteus</i> Cuvier in C. & V., 1832.	<i>Trachinotus carolinus</i> (Linnaeus, 1766).
13. <i>Caranx auroguttatus</i> [Ehrenberg] Cuvier in C. & V., 1833.	<i>Citula bajad</i> (Forsskål, 1775).
14. <i>Caesiomorus Baillonii</i> Laeepède, 1801.	<i>Trachinotus baillonii</i> (Laeepède, 1801).
15. <i>Citula Bancksii</i> Risso, 1820.	<i>Pseudocaranx dentex</i> (Bloeh et Schneider, 1801).
16. <i>Caranx Bartholomaei</i> Cuvier in C. & V., 1833.	<i>Citula bartholomaei</i> (Cuvier, 1833).
17. <i>Caranx Belengerii</i> Cuvier in C. & V., 1833.	<i>Caranx sexfasciatus</i> Quoy et Gaimard, 1824.
18. <i>Seriola binotata</i> Valenciennes in C. & V., 1833.	<i>Seriolina nigrofasciata</i> (Rüppell, 1829).
19. <i>Seriola bipinnulata</i> Quoy et Gaimard, 1824.	<i>Elagatis bipinnulata</i> (Quoy et Gaimard, 1824).
20. <i>Caesiomorus Blochii</i> Laeepède, 1802.	<i>Trachinotus blochi</i> (Laeepède, 1801).
21. <i>Caranx Blochii</i> Cuvier in C. & V., 1833.	<i>Citula ruber</i> (Bloeh, 1793).
22. <i>Seriola Bonariensis</i> Valenciennes in C. & V., 1833.	<i>Seriola rivoliana</i> Valenciennes, 1833.
23. <i>Caranx boops</i> Cuvier in C. & V., 1833.	<i>Selar boops</i> (Cuvier, 1833).
24. <i>Seriola Boscii</i> Valenciennes in C. & V., 1833.	<i>Seriola dumerili</i> (Risso, 1810).
25. <i>Nauclerus brachycentrus</i> Valenciennes in C. & V., 1833.	<i>Naucrates ductor</i> (Linnaeus, 1758).
26. <i>Vomer Brasilensis</i> Guichenot, 1866.	<i>Selene setapinnis</i> (Mitchill, 1815).
27. <i>Vomer Brownii</i> Cuvier in C. & V., 1833.	<i>Selene browni</i> Agassiz, 1831.
28. <i>Uraspis cadenati</i> Blache et Rossignol, 1961.	<i>Uraspis secunda</i> (Poey, 1860).
29. <i>Caranx cambon</i> Cuvier in C. & V., 1833.	<i>Alepes para</i> (Cuvier, 1833).

30. *Serioloplus carangoides* Guichenot, 1867. *Nematistius pectoralis* Gill, 1862.  
31. *Seriola carpenteri* Mather, 1971. *Seriola carpenteri* Mather, 1971.  
32. *Trachinotus cayennensis* Cuvier in C. & V., 1832. *Trachinotus cayennensis* Cuvier, 1832.  
33. *Vomer Cayennensis* Guichenot, 1866. *Selene setapinnis* (Mitchill, 1815).  
34. *Galllichthys chevola* Cuvier in C. & V., 1833. *Alectis indicus* (Rüppell, 1830).  
35. *Caranx chilensis* Guichenot, 1848. *Pseudocaranx chilensis* (Guichenot, 1848).  
36. *Caranx chrysophrys* Cuvier in C. & V., 1833. *Citula chrysophrys* (Cuvier, 1833).  
37. *Caranx ciliaris* Cuvier in C. & V., 1833. *nomen dubium*  
38. *Caranx citula* Cuvier in C. & V., 1833. *Citula armata* (Rüppell, 1830).  
39. *Vomer Columbiensis* Guichenot, 1866. *Selene browni* Agassiz, 1831.  
40. *Scomberoides commersonnianus* Lacepède, 1801. *Scomberoides commersonnianus* Lacepède, 1801.  
41. *Nauclerus compressus* Valenciennes in C. & V., 1833. *Naucrates ductor* (Linnaeus, 1758).  
42. *Vomer Cubaë* Guichenot, 1866. *Selene browni* Agassiz, 1831.  
43. *Trachinotus cupreus* Cuvier in C. & V., 1832. *Trachinotus carolinus* (Linnaeus, 1758).  
44. *Caranx Daubentonii* Lacepède, 1801. *Selar crumenophthalmus* (Bloch, 1793).  
45. *Vomer Dominicanensis* Guichenot, 1866. *Selene browni* Agassiz, 1831.  
46. *Trachinotus drepanis* Cuvier in C. & V., 1832. *Trachinotus blochi* (Lacepède, 1801).  
47. *Caranx Dumerili* Risso, 1810. *Seriola dumerili* (Risso, 1810).  
48. *Seriola Dussumieri* Valenciennes in C. & V., 1833. *Naucrates ductor* (Linnaeus, 1758).  
49. *Caranx ekala* Cuvier in C. & V., 1833. *Caranx ignobilis* (Forsskål, 1775).  
50. *Chorinemus exoletus* [Ehrenberg] Cuvier in C. & V., 1832. *Scomberoides commersonnianus* Lacepède, 1801.  
51. *Seriola falcata* Valenciennes in C. & V., 1833. *Seriola rivoliana* Valenciennes, 1833.  
52. *Trachinotus falciger* Cuvier in C. & V., 1832. *Trachinotus blochi* (Lacepède, 1801).  
53. *Caranx fallax* Cuvier in C. & V., 1833. *Caranx latus* Agassiz, 1831.  
54. *Chorinemus Farkharii* Cuvier in C. & V., 1832. *nomen dubium*.  
55. *Caranx fasciatus* Cuvier in C. & V., 1833. *nomen dubium*.  
56. *Caranx Fosteri* Cuvier in C. & V., 1833. *Caranx sexfasciatus* Quoy et Gaimard, 1824.  
57. *Trachinotus fuscus* Cuvier in C. & V., 1832. *Trachinotus falcatus* (Linnaeus, 1758).  
58. *Caranx fusus* G. Saint-Hilaire, 1817. *Caranx crysos* (Mitchill, 1815).  
59. *Vomer Gabonensis* Guichenot, 1866. *Selene dorsalis* (Gill, 1862).  
60. *Caranx georgianus* Cuvier, in C. & V., 1833. *Pseudocaranx dentex* (Bloch et Schneider, 1801).  
61. *Caranx gervaisi* Castelnau, 1875. *Selar boops* (Cuvier, 1833).  
62. *Hynnus goreensis* Cuvier in C. & V., 1833. *Alectis alexandrinus* (G. Saint-Hilaire, 1817).  
63. *Trachinotus goreensis* Cuvier in C. & V., 1832. *Trachinotus goreensis* Cuvier, 1832.  
64. *Vomer Goreensis* Guichenot, 1866. *Selene dorsalis* (Gill, 1862).  
65. *Seriola grandis* Castelnau, 1872. *Seriola lalandi* Valenciennes, 1833.  
66. *Chorinemus guaribira* Cuvier in C. & V., 1832. *Oligoplites palometa* (Cuvier, 1832).  
67. *Caranx gymnostethus* Cuvier in C. & V., 1833. *Citula gymnostethus* (Cuvier, 1833).  
68. *Blepharis indicus* Cuvier in C. & V., 1833. *Alectis ciliaris* (Bloch, 1788).  
69. *Irex indicus* Valenciennes, 1862. *Elagatis bipinnulata* (Quoy et Gaimard, 1824).  
70. *Naucrates indicus* Lesson, 1830. *Naucrates ductor* (Linnaeus, 1758).

71. *Caranx ire* Cuvier in C. & V., 1833. *Citula praeustus* (Bennett, 1830).
72. *Caranx jacobus* Cuvier in C. & V., 1833. *Decapterus macarellus* (Cuvier, 1833).
73. *Caranx jarra* Cuvier in C. & V., 1833. *nomen dubium*.
74. *Caranx kalla* Cuvier in C. & V., 1833. *Alepes djedaba* (Forsskål, 1775).
75. *Caranx kiliche* Cuvier in C. & V., 1833. *Decapterus kiliche* Cuvier, 1833.
76. *Caranx kurra* Cuvier in C. & V., 1833. *nomen dubium*.
77. *Seriola lalandi* Valenciennes in C. & V., 1833. *Seriola lalandi* Valenciennes, 1833.
78. *Seriola leiarchus* Valenciennes in C. & V., 1833. *Seriola zonata* (Mitchill, 1815).
79. *Caranx leptolepis* [Kuhl et Van Hasselt] *Selaroides leptolepis* ([Kuhl et Van Hasselt] Cuvier, 1833).
80. *Caranx Lessoni* Cuvier in Lesson, 1830. *Caranx ignobilis* (Forsskål, 1775).
81. *Naucrates leucurus* Valenciennes in C. & V., 1833. *Naucrates ductor* (Linnaeus, 1758).
82. *Caranx luna* G. Saint-Hilaire, 1817. *Pseudocaranx dentex* (Bloch et Schneider, 1801).
83. *Caranx macarellus* Cuvier in C. & V., 1833. *Decapterus macarellus* (Cuvier, 1833).
84. *Gallichthys major* Cuvier in C. & V., 1833. *Alectis indicus* (Rüppell, 1830).
85. *Olistis malabaricus* Cuvier in C. & V., 1833. *Citula hedlandensis* (Whitley, 1934).
86. *Trachinotus marginatus* Cuvier in C. & V., 1832. *Trachinotus marginatus* Cuvier, 1832.
87. *Vomer Martinicensis* Guichenot, 1866. *Selene browni* Agassiz, 1831.
88. *Caranx mate* Cuvier in C. & V., 1833. *Alepes mate* (Cuvier, 1833).
89. *Caranx mauritianus* Quoy et Gaimard, 1824. *Selar crumenophthalmus* (Bloch, 1793).
90. *Chorinemus mauritianus* Cuvier in C. & V., 1832. *Scomberoides lysan* (Forsskål, 1775).
91. *Trachinotus maxillosus* Cuvier in C. & V., 1832. *Trachinotus maxillosus* Cuvier, 1832.
92. *Caranx melampygus* Cuvier in C. & V., 1833. *Caranx melampygus* Cuvier, 1833.
93. *Caranx mentalis* [Ehrenberg] Cuvier in C. & V., 1833. *Ulua mentalis* (Cuvier, 1833).
94. *Caranx Mertensi* Cuvier in C. & V., 1833. *Selaroides leptolepis* ([Kuhl et Van Hasselt] Cuvier, 1833).
95. *Caranx microchir* Cuvier in C. & V., 1833. *Alepes para* (Cuvier, 1833).
96. *Chorinemus moadetta* [Ehrenberg] Cuvier in C. & V., 1832. *Scomberoides lysan* (Forsskål, 1775).
97. *Trachinotus mookalee* Cuvier in C. & V., 1832. *Trachinotus mookalee* Cuvier, 1832.
98. *Trachinotus myrias* Cuvier in C. & V., 1832. *Trachinotus goreensis* Cuvier, 1832.
99. *Caranx nigripes* Cuvier in C. & V., 1833. *Atropus atropus* (Bloch et Schneider, 1801).
100. *Decapterus normani* Bertin et Dollfus, 1948. *Alepes mate* (Cuvier, 1833).
101. *Naucrates novaboracensis* Cuvier in C. & V., 1832. *Naucrates ductor* (Linnaeus, 1758).
102. *Vomer Novae-Boracensis* Guichenot, 1866. *Selene setapinnis* (Mitchill, 1815).
103. *Caranx Novae-Guineae* Cuvier in C. & V., 1833. *Selar crumenophthalmus* (Bloch, 1793).
104. *Trachurus novae-zelandiae* Richardson, 1843. *Trachurus novaezelandiae* Richardson, 1843.
105. *Caranx oblongus* Cuvier in C. & V., 1833. *Citula oblongus* (Cuvier, 1833).

106. *Trachinotus oblongus* Cuvier in C. & V., 1832. *Trachinotus bailloni* (Lacepède, 1801).
107. *Trachinotus paitensis* Cuvier in C. & V., 1832. *Trachinotus paitensis* Cuvier, 1832.
108. *Chorinemus palometa* Cuvier in C. & V., 1832. *Oligoplites palometa* Cuvier, 1832.
109. *Trachinotus pampanus* Cuvier in C. & V., 1832. *Trachinotus carolinus* (Linnaeus, 1758).
110. *Caranx para* Cuvier in C. & V., 1833. *Alepes para* (Cuvier, 1833).
111. *Caranx Peronii* Cuvier in C. & V., 1833. *Caranx sexfasciatus* Quoy et Gaimard, 1824.
112. *Vomer Peruvianus* Guichenot, 1866. *Selene peruvianus* (Guichenot, 1866).
113. *Caranx pinnulatus* Eydoux et Souleyet, 1841. *Decapterus macarellus* (Cuvier, 1833).
114. *Caranx pisquetus* Cuvier in C. & V., 1833. *Caranx crysos* (Mitchill, 1815).
115. *Caranx platessa* Cuvier in C. & V., 1833. *Pseudocaranx dentex* (Bloch et Schneider, 1801).  
*nomen dubium.*
116. *Citula plumbea* Quoy et Gaimard, 1824. *Gnathanodon speciosus* (Forsskål, 1775).
117. *Caranx petaurista* G. Saint-Hilaire, 1817. *Decapterus punctatus* (Cuvier, 1829).  
*nomen dubium.*
118. *Caranx punctatus* Cuvier in C. & V., 1833. *Oligoplites saurus* (Bloch et Schneider, 1801).
119. *Selene quadrangularis* Lacepède, 1802. *Oligoplites saurus* (Bloch et Schneider, 1801).
120. *Chorinemus quiebra* Cuvier in C. & V., 1832. *Caranx rhonchus* (G. Saint-Hilaire, 1817).
121. *Lichia quiebra* Quoy et Gaimard, 1824. *Seriola rivoliana* Valenciennes, 1833.
122. *Caranx rhonchus* G. Saint-Hilaire, 1817. *nomen dubium.*
123. *Seriola Rivoliana* Valenciennes in C. & V., 1833. *nomen dubium.*
124. *Olistus Ruppelii* Cuvier in C. & V., 1833. *Trachinotus botla* (Shaw, 1803).
125. *Caranx Russellii* Rüppell, 1830. *Oligoplites saurus* (Bloch et Schneider, 1801).
126. *Trachinotus Russelii* Cuvier in C. & V., 1832. *Oligoplites saliens* (Bloch, 1793).
127. *Chorinemus saltans* Cuvier in C. & V., 1832. *Decapterus sanctaehelenae* (Cuvier, 1833).
128. *Scomberoides saltator* Lacepède, 1801. *Selene browni* Agassiz, 1831.
129. *Caranx Sanctae Helenae* Cuvier in C. & V., 1833. *Scomberoides lysan* (Forsskål, 1775).
130. *Vomer Sanctae-Marthae* Guichenot, 1866. *Selene browni* Agassiz, 1831.
131. *Chorinemus Sanctae-Petri* Cuvier in C. & V., 1832. *Decapterus scombrinus* (Valenciennes, 1855).
132. *Vomer Sanctae-Petri* Guichenot, 1866. *Caranx sem* Cuvier, 1833.
133. *Caranx scombrinus* Valenciennes, 1855. *Selene dorsalis* (Gill, 1862).
134. *Caranx sem* Cuvier in C. & V., 1833. *Caranx senegallus* Cuvier, 1833.
135. *Vomer Senegalensis* Guichenot, 1836. *Caranx sexfasciatus* Quoy et Gaimard, 1824.
136. *Caranx senegallus* Cuvier in C. & V., 1833. *Caranx solea* Cuvier in C. & V., 1833.
137. *Caranx sexfasciatus* Quoy et Gaimard, 1824. *Pseudocaranx dentex* (Bloch et Schneider, 1801).
138. *Caranx solea* Cuvier in C. & V., 1833. *Caranx melampygus* Cuvier, 1833.
139. *Caranx stellatus* Eydoux et Souleyet, 1841. *Trachurus picturatus* (Bowdich, 1825).
140. *Caranx suareus* Risso in C. & V., 1833. *Naucrates ductor* (Linnaeus, 1758).
141. *Seriola succinta* Valenciennes in C. & V., 1833. *Alectis ciliaris* (Bloch, 1788).
142. *Blepharis sutor* Cuvier in C. & V., 1833. *Decapterus tabl* Berry, 1968.
143. *Decapterus tabl* Berry, 1968. *Scomberoides tala* (Cuvier, 1832).
144. *Chorinemus tala* Cuvier in C. & V., 1832. *Trachinotus teraia* Cuvier, 1832.
145. *Trachinotus teraia* Cuvier in C. & V., 1832. *Trachinotus marillosus* Cuvier, 1832.
146. *Trachinotus teraiodes* Guichenot in Duméril, 1860.
147. *Caranx tille* Cuvier in C. & V., 1833. *Caranx tille* Cuvier, 1833.



148. *Chorinemus tol* Cuvier in C. & V., 1832. *Scomberoides tol* (Cuvier, 1832).  
149. *Chorinemus tolooo* Cuvier in C. & V., 1832. *Scomberoides ? tala* (Cuvier, 1832).  
150. *Trachurus trecae* Cadenat, 1949. *Trachurus trecae* Cadenat, 1949.  
151. *Nauclerus triacanthus* Valenciennes in C. & V., 1833. *Naucrates ductor* (Linnaeus, 1758).  
152. *Caranx valenciennei* Castelnau, 1873. *Caranx melampygus* Cuvier, 1833.  
153. *Caranx vari* Cuvier in C. & V., 1833. *Alepes vari* (Cuvier, 1833).  
154. *Caranx xanthopygus* Cuvier in C. & V., 1833. *nomen dubium*.  
155. *Caranx xanthurus* [Kuhl et Van Hasselt] Cuvier in C. & V., 1833. *Alepes mate* (Cuvier, 1833).

## INDEX

Les espèces nominales de l'annexe V (p. 53-57) n'ont pas été indexées ci-dessous.

- abreviatus (Nauclerus), 23.  
aculeatus (Chorinemus), 45.  
(Scomber), 45.  
aegyptiacus (Gallichthys), 22.  
affinis (Caranx), 4.  
(Trachinotus), 27.  
aguilus (Trachurus), 51.  
albacora (Lichia), 40.  
Alectis, 4.  
Alectis alexandrinus, 23, 39, 41, 47.  
    ciliaris, 8.  
    indicus, 23, 39, 48.  
Alepes, 3, 4, 16.  
Alepes djedaba, 4, 12.  
    kalla, 16.  
    mate, 14, 19, 22.  
    melanoptera, 4.  
    para, 9, 15.  
    vari, 4, 20.  
alexandrina (Scyris), 47.  
alexandrinus (Alectis), 23, 39, 41, 47.  
    (Caranx), 45.  
    (Gallus), 5, 6, 39, 47.  
    (Vomer), 39, 41.  
altus (Oligoplites), 40.  
amblyrhynchus (Caranx), 8.  
    (Hemicaranx), 8.  
americanus (Irex), 23.  
amia (Hypacanthus), 25, 38, 46.  
    (Lichia), 46.  
    (Scomber), 5, 6, 46.  
analis (Caranx), 37, 42.  
annularis (Nauclerus), 24.  
argentea (Selene), 6, 41.  
argenteus (Centronotus), 50.  
    (Porthmeus), 6, 25.  
    (Trachinotus), 28.  
Argyreus, 4, 42.  
Argyreus vomer, 42.  
armata (Citula), 2, 5, 10, 42, 51.  
armatus (Caranx), 42.  
Arripis trutta, 52.  
Atropus, 4.  
Atropus atropus, 15.  
atropus (Atropus), 15.  
    (Brama), 4.  
Atule, 4.  
    Atule mate, 4.  
    anroguttatus (Caranx), 8.  
    baillonii (Caesiomorus), 4, 36.  
    bailloni (Trachinotus), 29, 36, 49.  
    bajad (Citula), 8.  
    (Scomber), 8.  
    Bancksii (Citula), 39.  
    Bartholomaei (Caranx), 9.  
    bartholomaei (Citula), 3, 9.  
    Belengerii (Caranx), 9.  
    bicolor (Caranx), 5.  
    binotata (Seriola), 25.  
    bipinnulata (Elagatis), 5, 23, 26, 40.  
    (Seriola), 5, 26.  
Blepharis, 4, 8.  
Blepharis indicus, 8.  
    major, 8.  
    sutor, 8.  
blochii (Caesiomorus), 6, 36.  
    (Caranx), 9, 50.  
blochi (Trachinotus), 28, 36.  
Bonariensis (Seriola), 26.  
boops (Caranx), 6, 9.  
    (Selar), 9, 37.  
Boscii (Seriola), 26.  
botla (Trachinotus), 30.  
Brama atropus, 4.  
brachycentrus (Nauclerus), 24.  
Brasiliensis (Vomer), 31, 32.  
browni (Selene), 31, 32, 33.  
brownii (Vomer), 7, 31, 32, 33.  
    cadenati (Uraspis), 31.  
    caeruleopinnatus (Caranx), 43.  
    Caesiomorus, 4, 36.  
    Caesiomorus baillonii, 4, 36.  
        blochii, 6, 36.  
        quadripunctatus, 49.  
    cambon (Caranx), 9.  
    Campogramma (glaycos), 38, 47.  
    capensis (Scomber), 51.  
    (Trachurus), 45.  
    Carangoides, 3, 4.  
    carangoides (Seriolophus), 6, 33.  
    (Uraspis), 6.  
    carangus (Caranx), 43.

- (Scomber), 4, 43.  
Caranx, 3, 4, 7, 8, 11, 17, 37, 42, 50.  
Caranx affinis, 4.  
alexandrinus, 45.  
amblyrhynchus, 8.  
analis, 37, 42.  
armatus, 42.  
auroguttatus, 8.  
Bartholomaei, 9  
Belengerii, 9.  
bicolor, 5.  
Blochii, 9, 50.  
boops, 6, 9.  
caeruleopinnatus, 43.  
cambon, 9.  
earangus, 43.  
chilensis, 10.  
chrysophrys, 10.  
ciliaris, 10.  
cirrhosus, 10.  
citula, 5, 10.  
crysos, 12, 16, 18, 43  
cynodon, 19.  
Daubentonii, 36.  
Dumerili, 6, 10, 48.  
ekala, 11.  
elacate, 19.  
erithrurus, 50.  
fallax, 11.  
fasciatus, 36.  
Forsteri, 11.  
fusus, 12, 43.  
georgianus, 12, 17.  
gervaisi, 37.  
gymnostethus, 12.  
hippos, 43, 44, 50.  
ire, 12.  
ignobilis, 11, 14.  
immaculatus, 9.  
Jacobeus, 12.  
jarra, 36.  
kalla, 12, 13, 16.  
kiliche, 13, 22, 37.  
kurra, 5, 37.  
latus, 11.  
leptolepis, 6, 13.  
Lessoni, 14.  
luna, 14.  
maearellus, 14.  
macrophthalmus, 43.  
malabaricus, 43.  
mate, 4, 14.  
mauritanus, 14, 43.  
melampygus, 12, 15, 16, 19, 43.  
mentalis, 6, 37.  
Mertensi, 37.  
microchir, 15.  
nigripes, 15.  
Novae-guineae, 15.  
oblongus, 15.  
para, 6, 13, 15.  
parasitus, 6.  
Peronii, 16.  
petaurista, 16.  
pinnulatus, 16.  
pisquetus, 16.  
platessa, 12, 17.  
Plumieri, 36, 45.  
praecustus, 4.  
punctatus, 17.  
rhonehus, 3, 17, 45.  
Rotleri, 45.  
russelli, 13, 22, 37.  
Sanctae Helenae, 17.  
scombrinus, 18.  
sem, 18.  
senegallus, 18.  
sexfasciatus, 9, 11, 16, 18, 19, 44.  
solea, 18.  
speciosus, 16, 44.  
stellatus, 19.  
suareus, 6, 19.  
tille, 19.  
trachurus, 30, 44.  
valenciennei, 19.  
vari, 20.  
williamsi, 18.  
xanthopygus, 38.  
xanthurus, 19.  
carolinus (Trachinotus), 28, 29.  
earpenteri (Seriola), 26.  
eayennensis (Trachinotus), 28.  
Cayennensis (Vomer), 32.  
Centronotus, 38, 50.  
Centronotus argenteus, 50.  
    glaycos, 38.  
    vadigo, 5, 38, 47.  
Chaetodon glaucus, 49.  
    rhomboides, 49.  
chevola (Gallichthys), 39.  
chilensis (Caranx), 10.  
    (Pseudocaranx), 10.  
ehloris (Scomber), 48.  
Chloroscombrus, chrysurus, 48.  
Chorinemus, 5, 20, 38, 45.  
Chorinemus aculeatus, 45.  
    commersonianus, 40, 46.  
    exoletus, 38.  
    Farkharii, 38.  
    guaribira, 20.

- mauritanus, 20.  
moadetta, 20.  
occidentalis, 5.  
palometa, 20.  
quiebra, 21.  
saltans, 21.  
Sanetae-Petri, 21.  
tala, 21, 22.  
tol, 21.  
tolo, 38, 39.  
chrysophrys (Caranx), 10.  
          (Citula), 10.  
chrysos (Scomber), 45.  
chrysurus (Chloroseombrus), 48.  
ciliaria (Citula), 10, 51.  
ciliaris (Alectis), 8.  
          (Caranx), 10.  
          (Zeus), 4, 5.  
cirrhosus (Caranx), 10.  
Citula, 3, 5, 25, 39.  
Citula armata, 2, 5, 10, 42, 51  
    bajad, 8.  
    Baeksii, 39.  
    bartholomaei, 3, 9.  
    chrysophrys, 10.  
    ciliaria, 10, 51.  
    gymnostethus, 12.  
    hedlandensis, 10, 25.  
    malabaricus, 43.  
    oblongus, 15.  
    plumbea, 39.  
    praeustus, 12.  
    ruber, 3, 9, 50.  
citula (Caranx), 5, 10.  
Columbiensis (Vomer), 32.  
commersonianus (Chorinemus), 40, 46.  
commersonianus (Scomberoides), 5, 6, 38, 40,  
    46.  
compressus (Nauclerus), 5, 25.  
conductor (Nauclerus), 5.  
cordyla (Megalaspis), 44, 51.  
          (Scomber), 44, 51.  
cosmopolita (Seriola), 48.  
crumenophthalmus (Selar), 9, 14, 15, 36, 43, 44.  
erysos (Caranx), 12, 16, 18, 43.  
Cubae (Vomer), 31, 32.  
cupreus (Trachinotus), 28.  
eynodon (Caranx), 19.  
  
Daubentonii (Caranx), 36.  
Decapterus, 3, 5, 13, 17, 22.  
Decapterus kiliehe, 43.  
    macarellus, 12, 13, 14, 16.  
    macrosona, 5.  
    muroadsi, 13.  
    normani, 22.  
    punctatus, 17.  
    russelli, 13.  
    sanetaehelena, 17.  
    scombrinus, 18.  
    tabl, 22.  
dentex (Pseudocaranx), 12, 14, 17, 37, 39, 42.  
          (Scomber), 6, 17.  
djedaba (Alepes), 4, 12.  
          (Scomber), 12.  
Dominicensis (Vomer), 31, 32.  
dorsalis (Selene), 32, 33.  
drepanis (Trachinotus), 28.  
duetor (Gasterosteus), 5.  
duetor (Nauclerus), 23, 24, 25, 26, 27, 47.  
          (Scomber), 47.  
Dumerili (Caranx), 10, 48.  
dumerili (Seriola), 6, 11, 26, 48.  
Dumerilii (Seriola), 10, 48.  
Dussumieri (Seriola), 26.  
  
ekala (Caranx), 11.  
elaete (Caranx), 19.  
Elagatis, 5.  
Elagatis bipinnulata, 5, 23, 26, 40.  
erithrurus (Caranx), 50.  
exoletus (Chorinemus), 38, 55.  
  
falcata (Seriola), 26, 27.  
faleatus (Labrus), 6.  
          (Scomber), 6.  
          (Trachinotus), 26, 49.  
faleiger (Trachinotus), 28.  
fallax (Caranx), 11.  
Farkharii (Chorinemus), 38.  
fasciata (Seriola), 48.  
fasciatus (Caranx), 36.  
          (Scomber), 48.  
Forsteri (Caranx), 11.  
fulvoguttatus (Scomber), 8.  
fuscus (Trachinotus), 28.  
fuscus (Caranx), 12, 43.  
  
Gabonensis (Vomer), 32.  
Gallichthys, 5, 22, 39.  
Gallichthys aegyptiacus, 23.  
    chevola, 39.  
    major, 5, 23.  
Gallus, 4, 5, 39, 51.  
Gallus alexandrinus, 5, 6, 39, 47.  
    virescens, 5, 51.  
gallus (Zeus), 51.  
Gasterosteus ductor, 5.  
    occidentalis, 5, 21, 50.  
georgianus (Caranx), 12, 17.

- gervaisi (Caranx), 37.  
glaucus (Chaetodon), 49.  
    (Lichia), 46, 47.  
    (Scomber), 46.  
    (Trachinotus), 49.  
glaycos (Campogramma), 38, 47.  
    (Centronotus), 38.  
Guathanodon, 5.  
Guathanodon speciosus, 16, 44.  
goodci (Trachinotus), 49.  
goreensis (Hynnix), 5, 23.  
    (Trachinotus), 28, 29.  
Goreensis (Vomer), 32.  
grandis (Seriola), 27.  
guara (Scomber), 51.  
guaribira (Chorinemus), 20.  
gymnostethus (Caranx), 12.  
    (Citula), 12.  
  
hedlandensis (Citula), 10, 25.  
    (Olistus), 6.  
Hemicaranx, 3, 5.  
Hemicaranx amblyrhynchus, 8.  
    marginatus, 5.  
hippos (Caranx), 43, 45, 50.  
hippos (Scomber), 4, 45, 50.  
Hynnix, 5, 23, 39.  
Hynnix goreensis, 5, 23.  
    insanus, 39.  
Hypacanthus, 5.  
Hypacanthus amia, 25, 38, 46.  
  
ignobilis (Caranx), 11, 14.  
immaculatus (Caranx), 9.  
indica (Seyris), 48.  
indicus (Alectis), 23, 39, 48.  
    (Blepharis), 8.  
    (Irex), 5, 40.  
    (Naucrates), 25.  
    (Seyris), 5.  
insanus (Hynnix), 39.  
intermedia (Seriola), 6.  
ire (Caranx), 12.  
Irex, 5, 23, 40.  
Irex americanus, 23.  
    indicus, 5, 40.  
  
Jacobus (Caranx), 12.  
japonicus (Trachurus), 31,  
jarra (Caranx), 36.  
  
kalla (Alepes), 16.  
    (Caranx), 12, 13, 16.  
kiliche (Caranx), 13, 22, 37.  
    (Decapterus), 13.  
  
kurra (Caranx), 5, 37.  
  
Labrus falcatus, 6.  
lalandi (Seriola), 27, 51.  
latus (Caranx), 11.  
leiaehus (Seriola), 27.  
Lepidomegas, 52.  
Lepidomegas muelleri, 52.  
    Mulleri, 52.  
leptolepis (Caranx), 6, 13.  
    (Scalaroides), 13, 37.  
Lessonii (Caranx), 14.  
leucurus (Naucerus), 24.  
Lichia, 5, 23, 40, 46, 51.  
Lichia albacora, 40.  
    amia, 46.  
    glaucus, 46, 47.  
    moadetta, 20.  
    Pappei, 51.  
    quiebra, 23.  
    vadigo, 47.  
luna (Caranx), 14.  
lysan (Scomberoides), 20, 21, 40, 45.  
  
macarellus (Caranx), 14.  
    (Decapterus), 12, 13, 14, 16.  
macculochi (Trachurus), 31.  
macrophthalmus (Caranx), 43.  
macrosoma (Decapterus), 5.  
macrurus (Selar), 20.  
major (Blepharis), 8.  
major (Gallichthys), 5, 23.  
malabaricus (Caranx), 43.  
    (Citula), 43.  
    (Olistus), 6, 25.  
    (Scomber), 6, 25, 43.  
marginatus (Hemicaranx), 5.  
    (Trachinotus), 29.  
Martinicensis (Vomer), 31, 33.  
mate (Alepes), 14, 19, 22.  
    (Atule), 4.  
    (Caranx), 4, 14.  
mauritanus (Caranx), 14, 43.  
    (Chorinemus), 20.  
maxillosus (Trachinotus), 29, 30.  
mediterraneus (Trachurus), 45.  
Megalaspis cordyla, 45, 51.  
melampygu (Caranx), 12, 15, 16, 49, 43.  
melanoptera (Alepes), 4.  
mentalis (Caranx), 6, 37.  
    (Ulua), 10, 37.  
Mertensi (Caranx), 37.  
microchir (Caranx), 15.  
moadetta (Chorinemus), 20.  
    (Lichia), 20.

- mookalee (*Trachinotus*), 27, 29.  
muelleri (*Lepidomegas*), 52.  
Mulleri (*Lepidomegas*), 52.  
muroadsi (*Decapterus*), 13.  
murphyi (*Trachurus*), 45.  
myrias (*Trachinotus*), 29.
- Naucerus*, 5, 23.  
*Naucerus abbreviatus*, 24.  
    *annularis*, 24.  
    *brachycentrus*, 24.  
    *compressus*, 5, 24.  
    *leucurus*, 24.  
    *triacanthus*, 24.
- Naucrates*, 5, 24, 47.  
*Naucrates conductor*, 5.  
    *ductor*, 24, 25, 26, 27, 47.  
    *indicus*, 24.  
    *novaboracensis*, 25.
- Nematistius*, 1, 5.  
*Nematistius pectoralis*, 5, 6, 33.  
*nigripes* (*Caranx*), 15.  
*nigrofasciata* (*Noincus*), 6, 51.  
    (*Seriolina*), 25, 51.
- Noelii* (*Scomberoides*), 40.  
*Nomeus nigrofasciata*, 6, 51.  
*normani* (*Decapterus*), 22.  
*novaboracensis* (*Naucrates*), 25.  
*Novae-Boracensis* (*Vomer*), 33.  
*Novae guineae* (*Caranx*), 15.  
*novae zelandiae* (*Trachurus*), 30, 31, 45.
- oblongus* (*Caranx*), 15.  
    (*Citula*), 15.  
    (*Trachinotus*), 29.
- occidentalis* (*Chorinemus*), 5.  
    (*Gasterosteus*), 5, 21, 50.
- Oligoplites*, 5.  
*Oligoplites altus*, 40.  
    *palometa*, 20, 46.  
    *saliens*, 20, 40.  
    *saurus*, 21, 23, 50.
- Olistus*, 6, 25, 51.  
*Olistus hedlandensis*, 6.  
    *malabaricus*, 6, 25.  
    *Ruppelii*, 51.
- ovatus* (*Trachinotus*), 46, 47.
- paitensis* (*Trachinotus*), 29.  
*palometa* (*Chorinemus*), 20.  
    (*Oligoplites*), 20, 46.
- pampanus* (*Trachinotus*), 29.  
*Pantolabus*, 6.  
*Pantolabus para*, 4.  
*Pappei* (*Lichia*), 51.
- para* (*Alepes*), 9, 15.  
    (*Caranx*), 6, 13, 15.  
    (*Pantolabus*), 4.
- parasitus* (*Caranx*), 6.  
*pectoralis* (*Nematistius*), 5, 6, 33.  
*peronii* (*Caranx*), 16.  
*peruvianus* (*Selene*), 32, 33.  
*Peruvianus* (*Vomer*), 32, 33.  
*petaurista* (*Caranx*), 16.  
*picturata* (*Seriola*), 6.  
*picturatus* (*Trachurus*), 19, 45.  
*pinnulatus* (*Caranx*), 16.  
*pisquetus* (*Caranx*), 16.  
*platessa* (*Caranx*), 12, 17.  
*plumbea* (*Citula*), 39.  
*Plumieri* (*Caranx*), 36, 44.  
*Plumieri* (*Scomber*), 36, 44.  
*Porthmeus*, 6, 25.  
*Porthmeus argenteus*, 6, 25.  
*praecustus* (*Caranx*), 4.  
    (*Citula*), 12.
- Pseudocaranx*, 3, 4, 6.  
*Pseudocaranx chilensis*, 10.  
    *dentex*, 12, 14, 17, 37, 39, 42.
- punctatus* (*Caranx*), 17.  
    (*Decapterus*), 17.
- quadrangularis* (*Selene*), 41.  
*quadripunctatus* (*Caesiomorus*), 49.  
    (*Trachinotus*), 49.
- quiebra* (*Chorinemus*), 21.  
    (*Lichia*), 23.
- Rafinesquii* (*Seriola*), 51.  
*rhomboides* (*Chaetodon*), 49.  
    (*Trachinotus*), 49.
- rhonchus* (*Caranx*), 3, 17, 44.  
*richardsoni* (*Ulva*), 6.  
*rivoliana* (*Seriola*), 26, 27.  
*Rotleri* (*Caranx*), 44.  
*Rotleri* (*Scomber*), 44.  
*ruher* (*Citula*), 3, 9, 50.  
    (*Scomber*), 9, 50.
- Ruppelii* (*Olistus*), 51.  
    (*Seriola*), 51.
- russelli* (*Caranx*), 13, 22, 37.  
    (*Decapterus*), 13.
- Russelii* (*Trachinotus*), 30.
- saliens* (*Oligoplites*), 20, 40.  
    (*Scomber*), 40, 46.
- saltans* (*Chorinemus*), 21.  
*saltator* (*Scomberoides*), 40, 46.  
*Sanctae Helenae* (*Caranx*), 17.  
*sanctae helenae* (*Decapterus*), 17.

- Sanctae-Marthae (Vomer), 33.  
Sanctae-Petri (Chorinemus), 21.  
(Vomer), 33.  
saurus (Oligoplites), 21, 23, 50.  
(Scomber), 5.  
Scomber aculeatus, 45.  
  amia, 5, 6, 46.  
  bajad, 8.  
  capensis, 51.  
  carangus, 4, 43.  
  chloris, 48.  
  chrysos, 44.  
  cordyla, 45, 51.  
  dentex, 6, 17.  
  djedaba, 12.  
  ductor, 47.  
  falcatus, 6.  
  fasciatus, 48.  
  fulvoguttatus, 8.  
  glaucus, 46.  
  guara, 51.  
  hippos, 4, 44, 50.  
  malabaricus, 6, 25, 43.  
  Plumieri, 36, 45.  
  Rotleri, 45.  
  ruber, 9, 50.  
  saliens, 40, 46.  
  saurus, 5.  
  speciosus, 5, 16, 44.  
  trachurus, 44.  
scombrinus (Caranx), 18.  
(Decapterus), 18.  
Scomberoides, 6, 39, 40.  
Scomberoides commersonianus, 5, 6, 38, 40, 46.  
  lysan, 20, 21, 40, 45.  
  Noelii, 40.  
  saltator, 40, 46.  
  tala, 21, 38, 39.  
  tol, 21.  
Scyris, 6, 41.  
Scyris alexandrina, 47.  
  indica, 48.  
  indicus, 5.  
secunda (Uraspis), 31.  
Selar, 3, 6.  
Selar boops, 9, 37.  
  crumenophthalmus, 9, 14, 15, 36, 43, 45.  
  macrurus, 20.  
  malam, 4.  
Selaroides, 6.  
Selaroides leptolepis, 13, 37.  
Selene, 2, 4, 6, 41.  
Selene argentea, 6, 41.  
  browni, 31, 32, 33.  
  dorsalis, 32, 33.  
  peruvianus, 32, 33.  
  quadrangularis, 41.  
  setapinnis, 31, 32, 33.  
  vomere, 41, 42.  
sem (Caranx), 18.  
Senegalensis (Vomer), 33.  
Sengallus (Caranx), 18.  
Seriola, 2, 6, 25, 27, 48, 51, 52.  
Seriola binotata, 26.  
  bipinnulata, 5, 26.  
  Bonariensis, 26.  
  Bosci, 26.  
  carpenteri, 26.  
  cosmopolita, 48.  
  dumerili, 6, 10, 11, 26, 48.  
  Dumerilii, 10, 48.  
  Dussumieri, 26.  
  falcata, 26, 27.  
  fasciata, 48.  
  grandis, 27.  
  intermedia, 6.  
  lalandi, 27, 51.  
  leirarchus, 27.  
  picturata, 6.  
  Rafinesquii, 51.  
  Rivoliana, 26, 27.  
  Ruppelii, 51.  
  succinta, 27.  
  zonata, 27.  
Seriolina, 6.  
Seriolina nigrofasciata, 26, 51.  
Seriolophus, 6, 33.  
Seriolophus carangoides, 6, 33.  
setapinnis (Selene), 31, 32, 33.  
sexfasciatus (Caranx), 9, 11, 16, 18, 19, 44.  
solea (Caranx), 18.  
speciosus (Caranx), 16, 44.  
(Gnathanodon), 16, 44.  
(Scomber), 5, 16, 44.  
stellatus (Caranx), 19.  
suarcus (Caranx), 6, 19.  
succinta (Seriola), 27.  
sutor (Blcpharis), 8.  
tabl (Decapterus), 22.  
tala (Chorinemus), 21, 22.  
(Scomberoides), 21, 28, 39.  
teraia (Trachinotus), 30.  
teraiodes (Trachinotus), 30.  
tille (Caranx), 19.  
tol (Chorinemus), 21.  
(Scomberoides), 21.  
toloo (Chorinemus), 38, 39.  
Trachinotus, 3, 6, 27, 49.  
Trachinotus affinis, 27.

- argenteus, 28.
- bailloni, 29, 36, 49.
- blochi, 28, 36.
- botla, 30.
- carolinus, 28, 29.
- cayennensis, 28.
- cupreus, 28.
- drepanis, 28.
- falcatus, 28, 49.
- falciger, 28.
- fuscus, 28.
- glaucus, 49.
- goodei, 49.
- gorensis, 28, 29.
- marginatus, 29.
- maxillosus, 29, 30.
- mookalee, 27, 29.
- myrias, 29.
- oblongus, 29.
- ovatus, 46, 47.
- paitensis, 29.
- paupannus, 29.
- quadripunctatus, 49.
- rhomboides, 49.
- Russelli, 30.
- teraia, 30.
- teraiodes, 30.
- Trachurus, 6, 17, 30.
- Trachurus aguilus, 51.
- capensis, 44.
- japonicus, 31.
- macculochi, 31.
- mediterraneus, 44.
- murphyi, 45.
- novae zelandiae, 30, 31, 45.
- picturatus, 19, 44.
- trachurus, 44.
- trecae, 31.
- trachurus (Caranx), 30, 45.
- (Scomber), 45.
- (Trachurus), 45.
- treeae (Trachurus), 31.
- triacanthus (Nauclerus), 24.
- trutta (Arripis), 52.
- Ulua, 6.
- Ulua mentalis, 10, 37.
- richardsoni, 6.
- Uraspis, 3, 6, 31.
- Uraspis cadenati, 31.
- carangoides, 6.
- secunda, 31.
- uraspis, 7.
- uraspis (Uraspis), 7.
- vadigo (Centronotus), 5, 38, 47.
- (Lichia), 47.
- valenciennei (Caranx), 17.
- vari (Alepes), 4, 20.
- (Caranx), 20.
- virescens (Gallus), 5, 51.
- Vomer, 4, 7, 31, 41.
- Vomer alexandrinus, 39, 41.
- Brasiliensis, 31, 32.
- browni, 7, 31, 32, 33.
- Cayennensis, 32.
- Columbiensis, 32.
- Cubae, 31, 32.
- Dominicensis, 31, 32.
- Gabonensis, 32.
- Gorensis, 32.
- Martinicensis, 31, 33.
- Novae-Boracensis, 33.
- Peruvianus, 32, 33.
- Sanctae-Marthae, 33.
- Sanctae-Petri, 33.
- Senegalensis, 33.
- Vomer (Argyreus), 42.
- (Selene), 41, 42.
- (Zeus), 4, 6.
- williamsi (Caranx), 18.
- xanthopygus (Caranx), 38.
- xanthurus (Caranx), 19.
- Zeus eiliaris, 4, 5.
- gallus, 51.
- (vomer), 4, 6.
- zonata (Seriola), 27.



RÉFÉRENCES BIBLIOGRAPHIQUES

- BAUCHOT, M. L., J. DAGET, J.-C. HUREAU et Th. MONOD, 1970. — Le problème des « auteurs secondaires » en taxinomie. *Bull. Mus. natn. Hist. nat., Paris*, 2<sup>e</sup> sér., **42** (2) : 301-304.
- BERRY, F. H., 1963. — *Caranx fasciatus* Cuvier, an unidentifiable name for a carangid fish. *Copeia* **3** : 583-584.
- 1968. — A new species of carangid fish (*Decapterus tabl*) from the western Atlantic. *Contrib. Mar. Sci.*, **13** : 145-167.
- BERRY, F. H., et L. COHEN, 1974. — Synopsis of the genus *Trachurus* (Pisces, Carangidae). *Q. Il Fla. Acad. Sci.*, **35** (4) 1972 : 177-211.
- BERTIN, L., et R. Ph. DOLLFUS, 1948. — Révision des espèces du genre *Decapterus* (Téléostéens Scombriformes). *Mém. Mus. natn. Hist. nat., nouv. sér.*, **26** (1) : 1-29.
- BLANC, M., et M. L. BAUCHOT, 1961. — Sur quatre genres de Carangidae (Téléostéens, Perciformes) de la côte occidentale d'Afrique : *Decapterus*, *Caranx*, *Trachurus*, *Suareus*. Affinités et rapports phylogéniques. *Bull. Mus. natn. Hist. nat.*, 2<sup>e</sup> sér., **32** (6) : 484-497.
- GINSBURG, I., 1952. — Fishes of the family Carangidae of the northern Gulf of Mexico and three related species. *Publs Inst. Mar. Sci., Univ. Texas.*, **11** (2) : 47-117.
- HUREAU, J.-C., et E. TORTONESE, 1973. — Family Carangidae in check-list of the fishes of the north-eastern Atlantic and the Mediterranean. vol. I et II. J.-C. Hureau et Th. Monod. UNESCO, Paris.
- JAMES, G. D., et A. B. STEPHENSON, 1974. — *Caranx georgianus* Cuvier, 1833 (Pisces, Carangidae) in temperate Australasian waters. *J. roy. Soc. N.Z.*, **4** (4) : 401-410.
- JORDAN, D. S., et C. H. GILBERT, 1882. — Synopsis of the fishes of North America. *Bull. U.S. Nat. Mus.*, **16** : 1-4018.
- KLAUSEWITZ, W., et J. G. NIELSEN, 1965. — On Forsskål's collection of fishes in the zoological Museum of Copenhagen. *Spolia zool. Mus. haun.*, **22** : 1-29, 38 pl.
- MATHER, F. J., 1971. — *Seriola carpenteri*, a new species of amberjack (Pisces ; Carangidae) from tropical western Africa. *Proc. biol. Soc. Wash.*, **84** (22) : 177-188.
- MCCULLOCH, A. R., 1929. — A check-list of the fishes recorded from Australia. Pt. II. *Aust. Mus Mem.*, **5** : 145-329.
- NORMAN, J. R., 1935. — The carangid fishes of the genus *Decapterus* Bleeker. *Ann. Mag. Nat. Hist.*, sér. 10, **16** : 252-264.
- OGILBY, J. D., 1915. — Edible fishes of Queensland. Pt. III. — Carangidae (N<sup>o</sup> 4). *Mem. Qd Mus.*, **3** : 57-98.
- RISSE, A., 1826. — Histoire naturelle des principales productions de l'Europe méridionale et particulièrement de celles des environs de Nice et des Alpes maritimes. Paris et Strasbourg, vol. III : 486 p., 16 pl.
- ROSENBLATT, R. H., et M. A. BELL, 1976. — Osteology and relationships of the roosterfish, *Nemastius pectoralis* Gill. *Los Angeles County Mus. Contrib. Sci.*, **279** : 1-23.
- ROUX, C., 1973. — Les dates pour « l'Histoire naturelle des Poissons » de Lacepède. *Bull. Liaison Musées Hist. nat.*, **14** : 33-35.
- RÜPPELL<sup>1</sup>, E., 1830. — Atlas zu der Reise im nördlichen Afrika. Zoologie. Fische des Rothen Meeres, 16 p : 95-118.

1. On date généralement cet ouvrage de 1828, mais comme l'ont noté SMITH-VANIZ et SPRINGER (1971, *Smithsonian Contrib. Sci.*, **73** : 19), il a été publié en trois parties en 1828, 1829 et 1830.

- SEAMAN, W., 1972. — Systematic, including osteology of *Hemicaranx* (Teleostei : Carangidae) with a discussion of related genera and materials for a revision of *Atule*. Ph. D. dissertation Univ. Fla., Gainesville, Fla.
- SMITH, J. L. B., 1968. — Studies in carangid fishes N° 4. The identity of *Scomber sanson* Forsskål, 1775. *Occ. Pap. Rhodes Univ. Dept. Ichthyol.*, **15** : 173-184.
- SMITH, M. M., 1972. — Studies in carangid fishes N° 6. Key to the western Indian Ocean species of the genus *Carangoides* Bleeker, 1851, with a description of *Carangoides nitidus* Smith (with plates 30, 31, and 44). *Occ. Pap. Rhodes Univ. Smith. Inst. Ichthyol.*, **18** : 229-239.
- 1973. — Identity of *Caranx armatus* (Pisces : Carangidae). *Copeia*, **2** : 352-355.
- SMITH-VANIZ, W.F., et J. C. STAIGER, 1973. — Comparative revision of *Scomberoides*, *Oligoplites*, *Parona* and *Hypacanthus* with comments on the phylogenetic position of *Campogramma* (Pisces : Carangidae). *Proc. Calif. Acad. Sci.*, **39** (13) : 185-256.
- STEPHENSON, A. B., et D. A. ROBERTSON, 1977. — The New Zealand species of *Trachurus* (Pisces : Carangidae). *J. roy. Soc. N.Z.*, **7** (2) : 243-253.
- SUZUKI, K., 1962. — Anatomical and taxonomical studies of carangid fishes of Japan, *Rep. Fac. Fish., Prefectural Univ. Mie*, **4** (2) : 43-232.
- WAKIYA, Y., 1924. — The carangoid fishes of Japan. *Ann. Carnegie Mus.*, **15** (2-3) : 139-293.
- WEBER, M., et L. F. DE BEAUFORT, 1931. — The fishes of the Indo-Australian Archipelago. E. J. Brill Ltd., Leiden, vol. 6, 488 p.
- WHITEHEAD, P. J. P., et G. S. MYERS, 1971. — Problems of nomenclature and dating of Spix and Agassiz's Brazilian fishes (1828-1831). *J. Soc. Bibl. phy. Nat. Hist.*, **5** (6) : 478-497.
- WILLIAMS, F., 1958. — Fishes of the family Carangidae in British east African waters. *Ann. Mag. Nat. Hist.*, sér. 13, **1** (6) : 369-430.
- WILLIAMS, F., et V. K. VENKATARAMANI, 1978. — Notes on Indo-Pacific carangid of the genus *Carangoides* Bleeker. I. The *Carangoides malabaricus* group. *Bull. Mar. Sci.*, **28** (3) : 501-511.
- WILLIAMS, F., P. C. HEEMSTRA et A. SHAMEEM. — Notes on carangid fishes of the genus *Carangoides* Bleeker. II. The *Carangoides armatus* group. *Bull. Mar. Sci.*, **29** (3) (*sous presse*).

*Manuscrit déposé le 11 octobre 1978.*

*Achévé d'imprimer le 30 juin 1979*

IMPRIMERIE NATIONALE

---

8 564 002 5